
FÉLAGSVÍSINDASTOFNUN



HÁSKÓLI ÍSLANDS

KJÖR TÆKNIFRÆÐINGA

**Niðurstöður könnunar á kjörum tæknifræðinga árið 2004 og í september 2005
og samanburður við eldri kannanir**

Febrúar 2006

Einar Mar Þórðarson

Friðrik H. Jónsson

EFNISYFIRLIT

FRAMKVÆMD OG HEIMTUR	3
YFIRLIT	5
LAUNAÞRÓUN	8
NIÐURSTÖÐUR	11
LAUNATÖFLUR.....	18

FRAMKVÆMD OG HEIMTUR

Í þessari skýrslu birtast niðurstöður könnunar á kjörum tæknifræðinga sem gerð var á tímabilinu 16. nóvember 2005 til 5. janúar árið 2006. Spurningalisti var sendur á netföng 755 félagsmanna í Tæknifræðingafélagi Íslands og frá þeim bárust 375 svör. Svarhlutfall er því 49,7%. Ítrekuð var send út fjórum sinnum á meðan könnunin var aðgengileg á netinu

Framkvæmd könnunarinnar var sú sama og undanfarin ár. Þátttakendur fengu spurningalista sendan í tölvupósti sem þeir svöruðu á Netinu. Úrvinnsla var í höndum Félagsvísindastofnunar Háskóla Íslands.

Launaspurningar miðast annars vegar við árslaun 2004 og hins vegar við laun í septembermánuði 2005. Spurt var um launagreiðslur, yfirvinnugreiðslur, bílagreiðslur og dagpeninga auk annarra greiðslna. Út frá þessum svörum voru heildarlaunagreiðslur ársins 2004 reiknaðar ásamt heildarlaunum í september 2005. Laun þeirra sem ekki voru í fullu starfi en þó í hálfu starfi eða meira voru uppreiknuð sem nam 100% starfshlutfalli. Launaupplýsingum frá þeim sem voru í minna en hálfu starfi var sleppt í úrvinnslu á niðurstöðum.

Ekki eru birtar niðurstöður í töflum eða myndum ef svarendur eru færri en þrír, bæði til að koma í veg fyrir að hægt sé að tengja niðurstöður við ákveðna einstaklinga auk þess sem tölfræðileg skekkja slíkra niðurstaðna er umtalsverð.

Í töflum og myndum eru launatölur birtar í þúsundum króna. Þegar samtala einstakra liða í töflunum er ekki jöfn heildargreiðslum getur það stafað af tvennu. Annars vegar getur það stafað að námundun einstakra talna vegna aukastafa. Hins vegar getur það stafað af úrvinnsluáðferð launaliða annarra en fastra launa og yfirvinnugreiðslna. Sá háttur var hafður á að reikna meðallaun einstakra launaliða á grundvelli þeirra sem á annað borð fengu einhverjar greiðslur í þeim launalið. Þeir sem fengu engar greiðslur voru ekki teknir með í útreikninga því það hefði orsakað mjög lágur tölur þar sem margir höfðu engar greiðslur í sumum launaliðum. Því er mismunandi fjöldi svara á bak við hvern launalið, en fjöldatölur eru miðaðar við þann fjölda svarenda sem hægt

var að reikna heildargreiðslur fyrir. Staðalfrávik er gefið upp fyrir heildarlaun, en það sýnir hver dreifing heildarlauna er í kringum meðaltalið.

Til útskýringar koma hér skilgreiningar á hvað felst í þeim hugtökum sem standa fyrir mismunandi tegundir heildargreiðslna.

Heildargreiðslur (fyrir september 2005): Lögð voru saman föst laun, yfirvinnugreiðslur, bílagreiðslur, dagpeningar og aðrar greiðslur.

Heildarlaun (árslaun 2004): föst laun auk allra yfirvinnugreiðslna.

Heildargreiðslur (árslaun 2004): föst laun auk allra yfirvinnugreiðslna, bílagreiðslna, dagpeninga og annarra greiðslna.

Í könnuninni var starfsvettvangi skipt upp í 11 liði, sex á almennum markaði og fimm hjá hinu opinbera, en auk þess var liðurinn *sjálfstætt starfandi*. Til að hægt væri að nota þessa breytu við ítarlega greiningu gagnanna voru gildi hennar sameinuð í fjóra flokka á grundvelli skyldleika einstakra starfsviða. Þá stóðu eftir tveir flokkar fyrir starfsvið á almennum markaði og tveir flokkar fyrir starfsvið hjá hinu opinbera:

- a) *Stofur:* Verkfræðistofur og tölvuþjónusta.
- b) *Annað á almennum markaði:* Verslun, þjónusta, iðnaður, verktakar og sjávarútvegur.
- c) *Ríki og Reykjavíkurborg:* Ríkisstofnanir, Reykjavíkurborg og menntastofnanir.
- d) *Sveitarfélög og hálfopinberar stofnanir:* Sveitarfélög og hlutafélög í eigu hins opinbera.

YFIRLIT

Aðeins fimmtán konur (4%) svöruðu könnuninni, sem þó er nokkur aukning frá því síðast (2,1%), og 358 karlar (95,5%). Tveir þátttakendur gáfu ekki upp kyn. Langflestir svarenda 94,4% höfðu lokið B.Sc. prófi og einungis 2,9% höfðu lokið M.Sc. prófi og 2,7% merktu við liðinn *Annað*.

Í töflu 1 eru upplýsingar um fagsvið svarenda og þar má sjá að fjölmennasta fagsviðið var byggingarsvið (43%), en næst fjölmennast var rafmagnssvið (25%).

Tafla 1. Fagsvið tæknifræðinga

Fagsvið	Fjöldi	Hlutfall
Byggingasvið	161	43%
Rafmagnssvið	95	25%
Véla-/skipasvið	56	15%
Rekstrar-/iðnaðarsvið	38	10%
Orkusvið	6	2%
Annað	18	5%
Gefur ekki upp fagsvið	1	-
<i>Alls</i>	<i>375</i>	<i>100%</i>

Um 59% svarenda störfuðu á almennum markaði, 33% hjá ríki, sveitarfélögum eða hálfopinberum stofnunum, um 2% voru sjálfstætt starfandi og um 5% störfuðu á öðrum vettvangi. Í töflu 2 má sjá hvernig svarendur skiptust á einstaka geira sem og hlutfall á almennum markaði annars vegar og hjá hinu opinbera hins vegar.

Tafla 2. Starfsvettvangur tæknifræðinga

Starfsvettvangur	Fjöldi	Hlutfall	
			Hlutfall af almennum markaði
Almennur markaður			
Verkfræðistofa	104	28%	47%
Iðnaður	38	10%	17%
Verslun, þjónusta	25	7%	11%
Verktakar	32	9%	14%
Tölvuþjónusta, hugbúnaðargerð	17	5%	8%
Sjávarútvegur	6	2%	3%
Alls á almennum markaði		59%	
			Hlutfall af hinu opinbera
Hið opinbera			
Ríkisstofnun	55	15%	44%
Reykjavíkurborg	19	5%	15%
Sveitarfélög	20	5%	16%
Hlutafélag í eigu hins opinbera	25	7%	20%
Menntastofnun	6	2%	5%
Alls hjá hinu opinbera		33%	
Annað			
Sjálfstætt starfandi	8	2%	
Annað	19	5%	
<i>Alls</i>	<i>374</i>	<i>100%</i>	

Í töflu 3 má sjá að flestir tæknifræðinga störfuðu við stjórnun (36%). Næst flestir störfuðu við hönnun (23%) og þar á eftir koma þeir sem starfa við eftirlit (16%). Fæstir tæknifræðingar störfuðu hins vegar við vöruþróun og hugbúnað annars vegar (3%) og rannsóknir og kennslu hins vegar (2%).

Tafla 3. Starfssvið tæknifræðinga

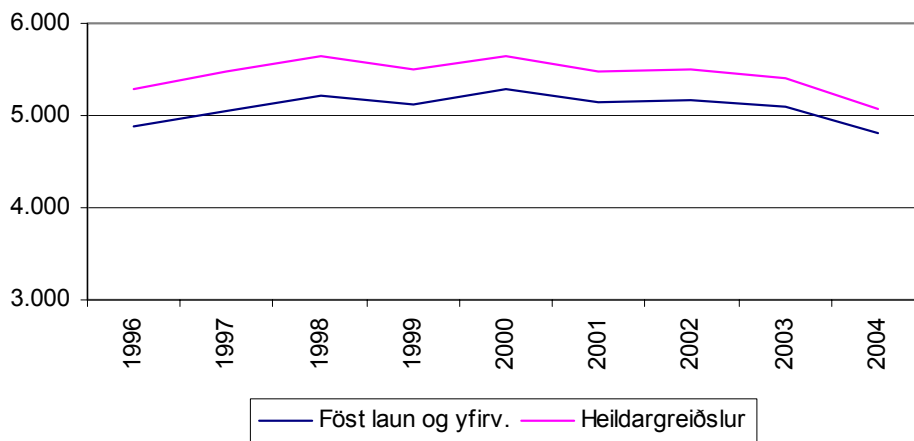
Starfssvið	Fjöldi	Hlutfall
Stjórnun	136	36%
Hönnun	85	23%
Eftirlit	59	16%
Ráðgjöf	38	10%
Framkvæmdir	24	6%
Markaðs- og sölustörf	12	3%
Vöruþróun, hugbúnaður	12	3%
Rannsóknir og kennsla	7	2%
Gefa ekki upp starfssvið	2	-
<i>Alls</i>	375	99%

Flestir tæknifræðingar greiddu í Almenna lífeyrissjóðinn, eða 70%, og 10% í Lífeyrissjóð starfsmanna ríkisins. Um 3% tæknifræðinga greiddu í Lífeyrissjóð starfsmanna Reykjavíkurborgar (LSR) og 9% þeirra greiddu í Lífeyrissjóð verkfræðingafélag Íslands (LVFÍ). Um 8% sögðust greiða í aðra sjóði. Þá voru um 79% tæknifræðinga í Kjarafélagi Tæknifræðingafélags Íslands (KTFÍ/TFÍ) og 21% í Félagi stjórnenda og sjálfstætt starfandi í Tæknifræðingafélagi Íslands (STFÍ/TFÍ).

Spurt var um fjölda vinnustunda í september 2005. Við útreikning á meðalvinnustundafjölda þátttakenda í september var aðeins stuðst við svör þeirra sem voru í 100% starfi. Þannig fengust svör frá 354 þátttakendum (93%) og unnu þeir að jafnaði 200 klst. á mánuði. Staðalfrávik vinnutíma á mánuði var 32 klst. Vinnuvikan er þá 47,5 klst. og staðalfrávik fjölda klukkustunda í vinnuviku 7,6 klst. Um 62% þátttakenda eru með fastlaunasamning.

LAUNABRÓUN

Á myndum 1 og 2 má sjá hvernig laun tæknifræðinga hafa þróast í samanburði við almenna launabróun. Laun hvers árs hafa verið núvirt¹ miðað við meðallaunavísitölu ársins 2004. Þegar laun í septembermánuði eru borin saman á milli ára er viðmiðunarvísitalan mánaðarvísitala septembermánaðar 2005 og launin núvirt miðað við hana. Mánaðarlaunin eru borin saman við septembermánuð hvers árs nema árin 1996 og 1997 þegar könnunin fór fram fyrri hluta árs og laun í janúar eru höfð til viðmiðunar.

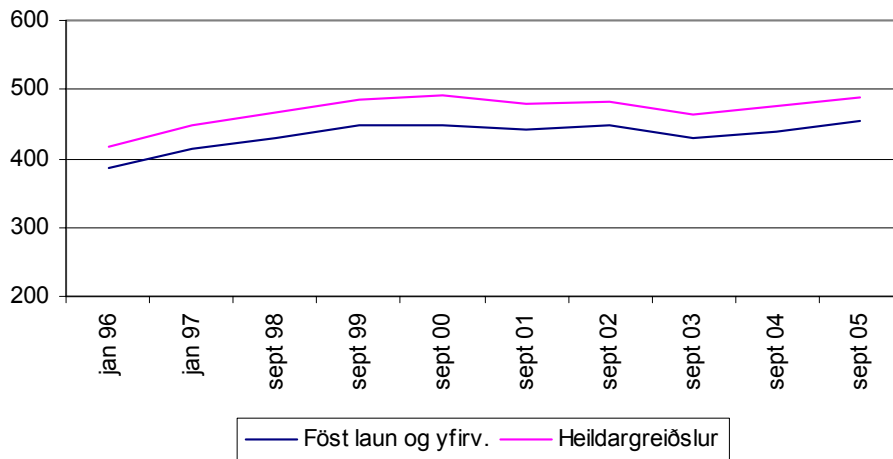


Mynd 1: Þróun heildarlauna og heildargreiðslna 1995 til 2004 leiðrétt fyrir launavísitölu

Þrátt fyrir að laun tæknifræðinga hafi hækkað að krónutölu undanfarin ár má sjá á mynd 1 að þegar tekið er tillit til almennrar þróunar launavísitölu hafa laun tæknifræðinga verið á niðurlæið frá árinu 2000 og árið 2004 virðist ekki vera undantekning á því. Þetta kemur nokkuð á óvart því eins og sjá má á mynd 2 gaf launavísitalan frá því í september frá því í fyrra vísbendingar um að laun tæknifræðinga væri að hækka miðað við vísitölu. Einnig virðist vísitalan frá september á síðasta ári gefa svipaðar vísbendingar. Ef laun og aðrar greiðslur í september undanfarin ár eru skoðuð í samhengi við árslaunin árið eftir virðist vera sem laun og greiðslur í september séu ekki lýsandi fyrir meðalmánaðarlaun. Til að skýra þetta frekar má nefna dæmi um að heildargreiðslur í september árið 2003 voru 475

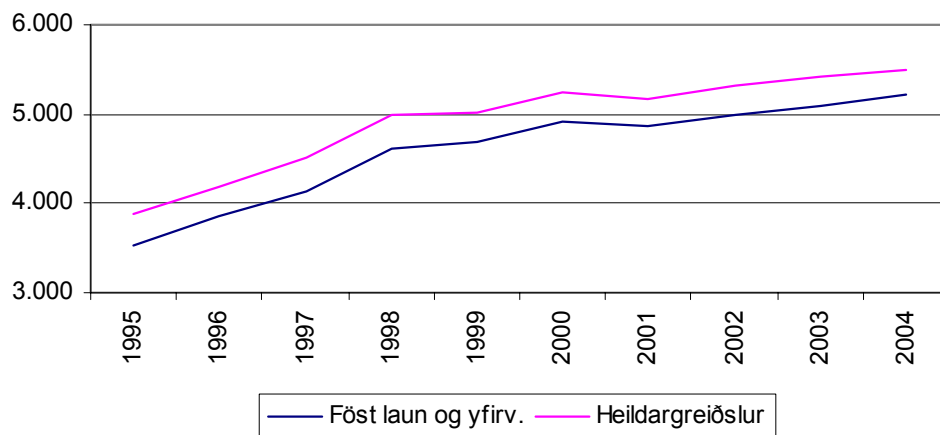
¹ Eldri launaupplýsingar eru núvirtar með því að reikna upp krónutölu sem nemur hækkun vísitölu á tilteknu tímabili. Hafi launavísitala til dæmis hækkað um 5% á milli ára eru laun fyrra árs margfölduð með 1,05 og niðurstaðan er núvirði launa fyrra árs.

þúsund krónur að meðaltali . Ef september væri lýsandi mánuður hefðu heildargreiðslur fyrir 2003 átt að vera 5.700 þús. krónur ($12 \cdot 475.000$) en voru í raun 5.410. Eins og sjá má á mynd 2 virðast septemberlaun tæknifræðinga halda í við launavísitölu og gott vetur en árslaunin gera það ekki.

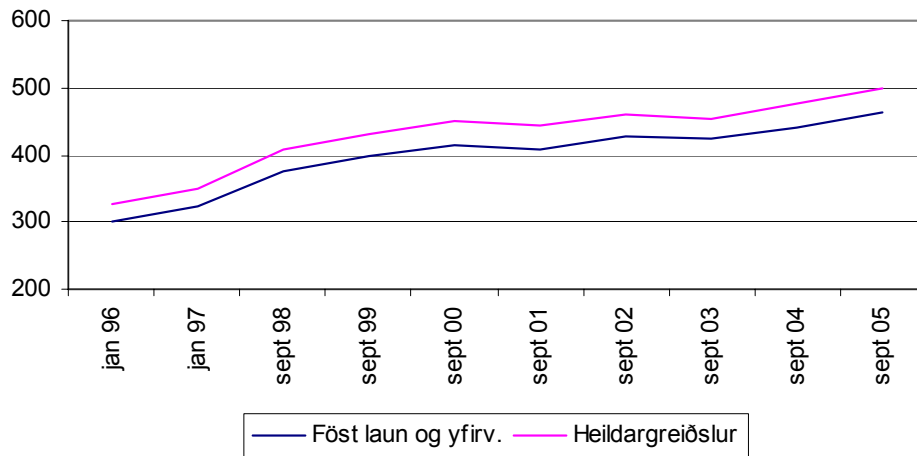


Mynd 2: Þróun heildarlauna og heildargreiðslna frá janúar 1996 til september 2005 leiðrétt fyrir launavísitölu

Á myndum 3 og 4 hafa laun svo verið núvirt annars vegar að meðalvísitölu neysluverðs fyrir árið 2004 og svo miðað við mánaðarvísitölu neysluverðs í september árið 2005.



Mynd 3: Þróun heildarlauna og heildargreiðslna frá janúar 1996 til september 2005 leiðrétt fyrir ársvísitölu neysluverðs 2004

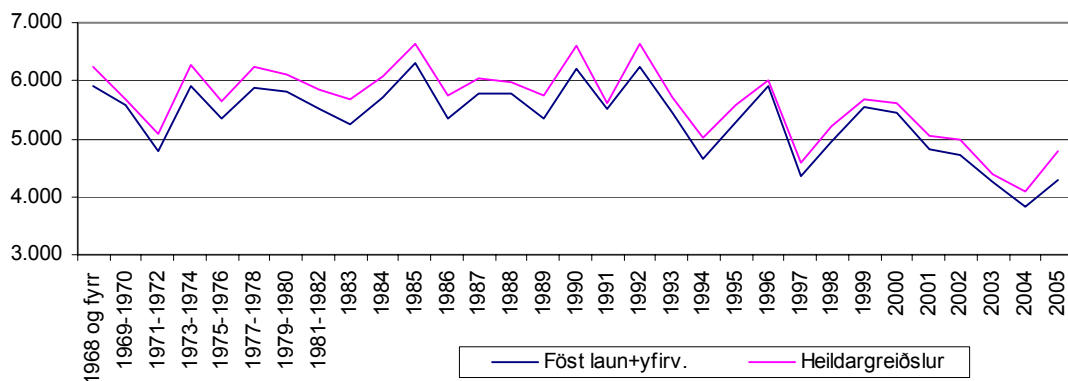


Mynd 4: Þróun heildarlauna og heildargreiðslna frá janúar 1996 til september 2005 leiðrétt fyrir vísitölu neysluverðs í september 2005

Á myndum 3 og 4 gefur að líta sama mynstur og þegar núvört var miðað við launavísitölu. Laun virðist vera að taka við sér á nýjan leik eftir að hafa staðið nokkurn veginn í stað miðað við vísitölu um nokkurra ára skeið. Enda hefur launavísitalan vaxið nokkuð hraðar en vísitala neysluverðs.

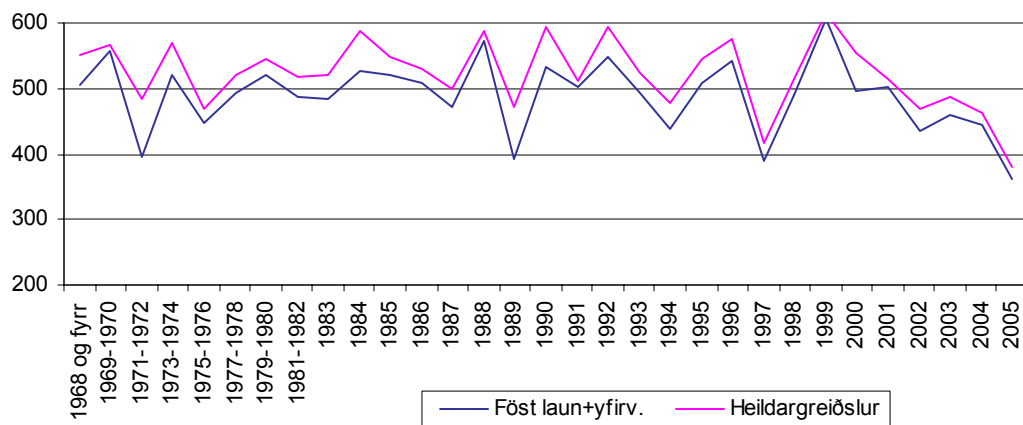
NIÐURSTÖÐUR

Á mynd 5 sést hvernig laun hækka að jafnaði með auknum starfsaldri – því lengra sem líður frá útskrift því hærri eru launin. Líklega má rekja launsveiflurnar sem koma fram á myndinni til þess hve fá svör eru að baki tölu hvers árgangs en hallatalan fyrir heildargreiðslur árið 2004 var 25.848, sem þýðir að árlegar *heildargreiðslur* tæknifræðinga hækka að meðaltali um 25.848 krónur fyrir hvert ár sem líður frá útskrift. Samsvarandi hallatala fyrir *heildarlaun* (föst laun og yfirvinnu) ársins 2004 var 28.560. Í báðum tilfellum voru tengsl launa og útskriftarárs tölfræðilega marktæk ($p < 0,001$).



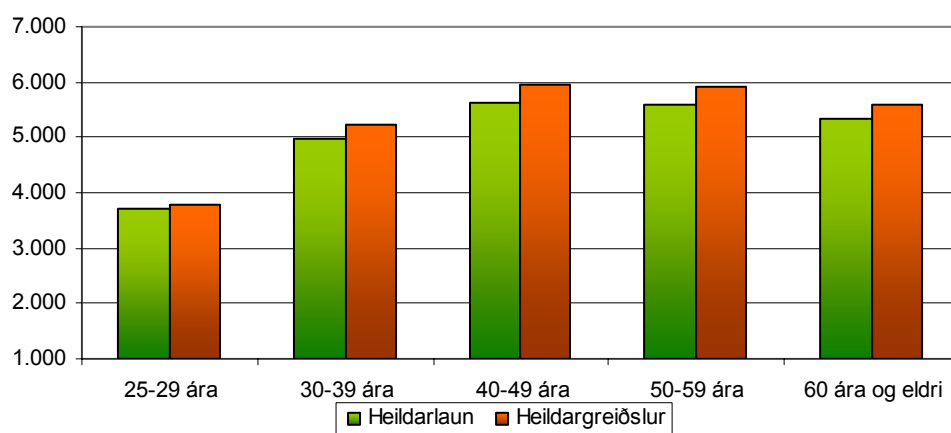
Mynd 5: Heildargreiðslur og föst laun ásamt yfirvinnu árið 2004 eftir útskrift

Mánaðarlaun í september 2005 gefa álíka mynd. Hallatalan fyrir *heildargreiðslur* í september árið 2004 var 1.373. Það þýðir að heildarlaunagreiðslur á mánuði hækka að meðaltali um 1.373 kr. fyrir hvert ár sem líður frá útskrift. Hallatalan fyrir föst laun auk yfirvinnu var 873 kr. þannig að föst laun og yfirvinna á mánuði hækka að jafnaði sem því nemur fyrir hvert ár er líður frá útskrift. Samband heildargreiðslna á mánuði og þess tíma sem líður frá útskrift reyndist tölfræðilega marktækt ($p < 0,05$) en ekki var marktækur munur á föstum launum og yfirvinnu og þess tíma sem líður frá útskrift.



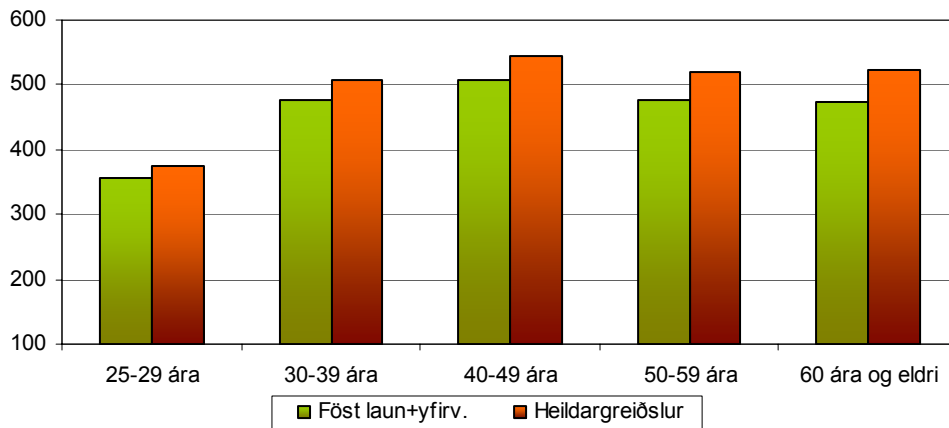
Mynd 6: Heildargreiðslur og föst laun ásamt yfirvinnu í september 2005 eftir útskrift

Á næstu myndum eru borin saman meðallaun einstakra aldurshópa. Vegna þess hve fáir eru í sumum útskriftarhópum sem bornir eru saman á myndum 5 og 6 kann sá samanburður að gefa skakka mynd af stöðu einstakra árganga. Með því að slá þátttakendum saman í stærri aldurshópa líkt og gert er hér á eftir er komist fyrir þann vanda sem breytileiki vegna fámennis veldur.



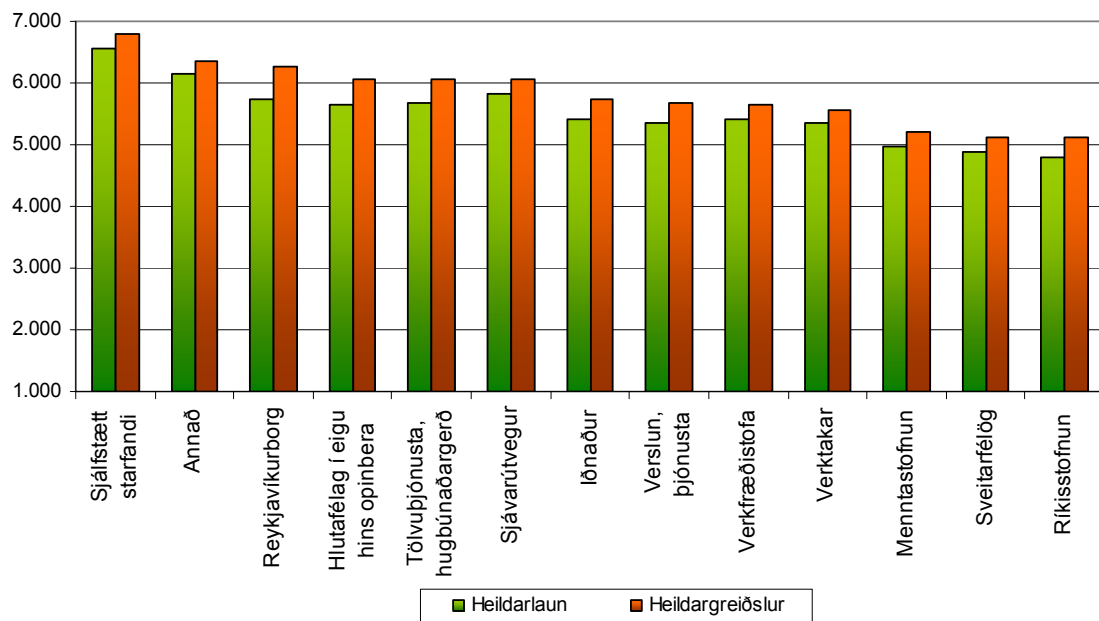
Mynd 7: Heildarlaun með yfirvinnu og heildargreiðslur 2004 eftir aldri

Á myndum 7 og 8 eru laun sett upp sem meðaltal fyrir hvert 5 til 10 ára aldursbil. Tilhneigingin er sú sama í báðum tilfellum. Það er að laun hækka eftir því sem líður á starfsævina fram að fimmtugu þegar þau taka að lækka á ný. Þetta á bæði við um heildarlaun og heildargreiðslur. Hæst eru launin frá 40 ára aldri og fram til sextugs en á þeim aldri eru árslaun um sex milljónir að jafnaði og mánaðarlaun rúmlega 500 þús. krónur. Í þessari könnun fara laun með yfirvinnu í um 500 þús. krónur hjá aldurshópnum 30 til 39 ára.



Mynd 8: Heildarlaun með yfirvinnu og heildargreiðslur í sept. 2005 eftir aldri

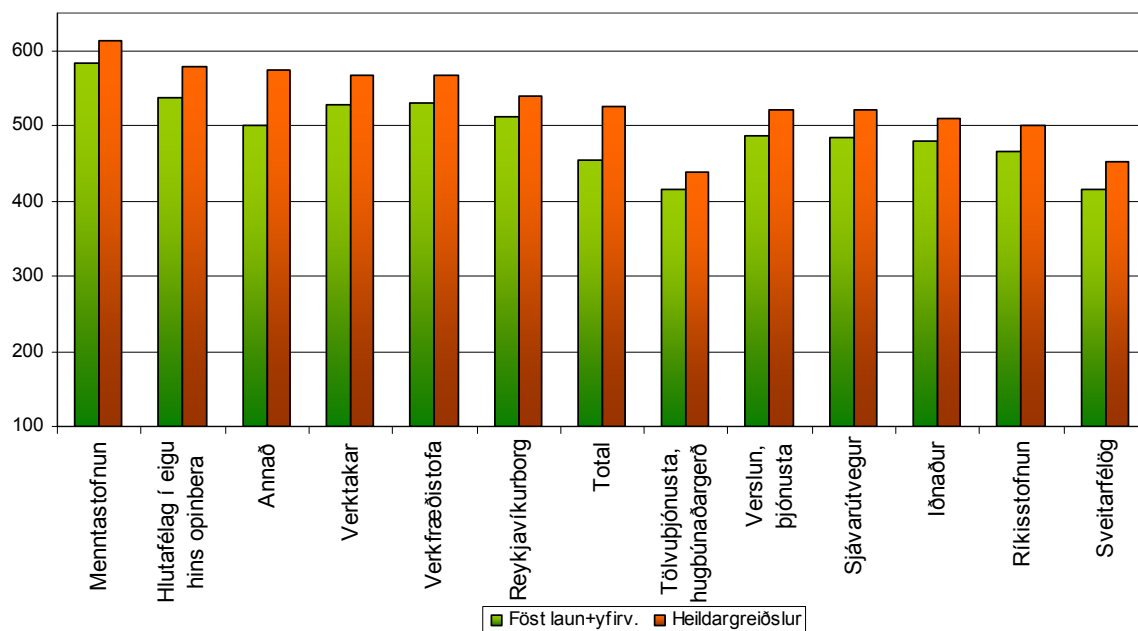
Á myndum níu og tíu eru laun skoðuð eftir starfsvettvangi.



Mynd 9: Heildarlaun með yfirvinnu og heildargreiðslur 2004 eftir starfsvettvangi

Eins og sjá má á mynd níu eru árslaun hæst hjá þeim sem eru sjálfstætt starfandi. Þetta á jafnt við um laun með yfirvinnu og þegar allar greiðslur hafa verið reiknaðar til tekna. Að jafnaði eru árslaunin lægst hjá ríkisstofnunum, sveitarfélögum og menntastofnunum en þessir hópar eru með um fimm milljónir í heildarlaun. Röð þessara hópa hefur breyst nokkuð frá því í fyrra. Við túlkun á þessum samanburði ber þó að hafa í huga að ekki kom fram tölfræðilega marktækur munur á hópum. Þegar

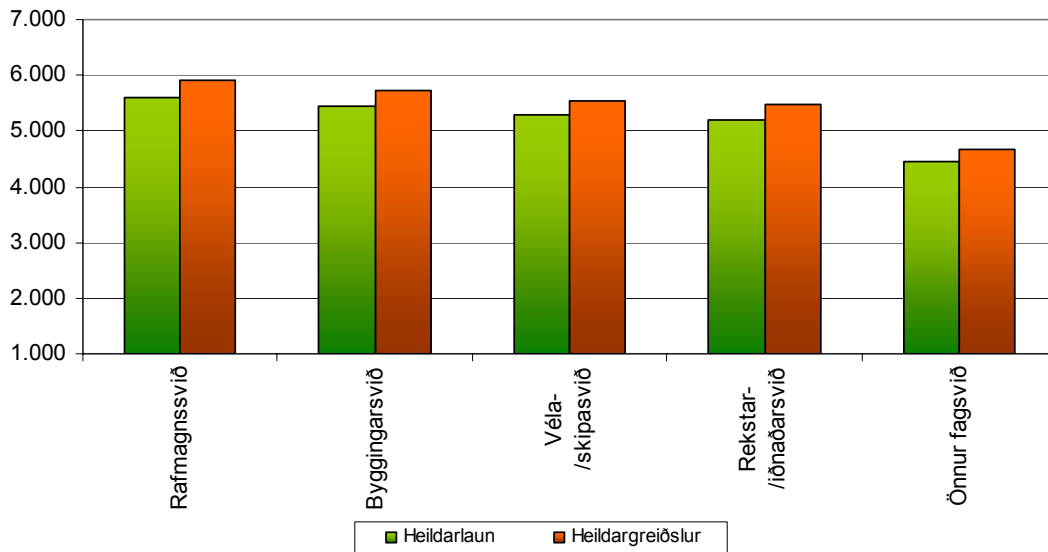
laun í september 2005 eru skoðuð raða hóparnir sér upp á annan hátt en þegar tekjur ársins 2004 eru skoðaðar.



Mynd 10: Heildarlaun með yfirvinnu og heildargreiðslur í sept. 2005 eftir starfsvettvangi

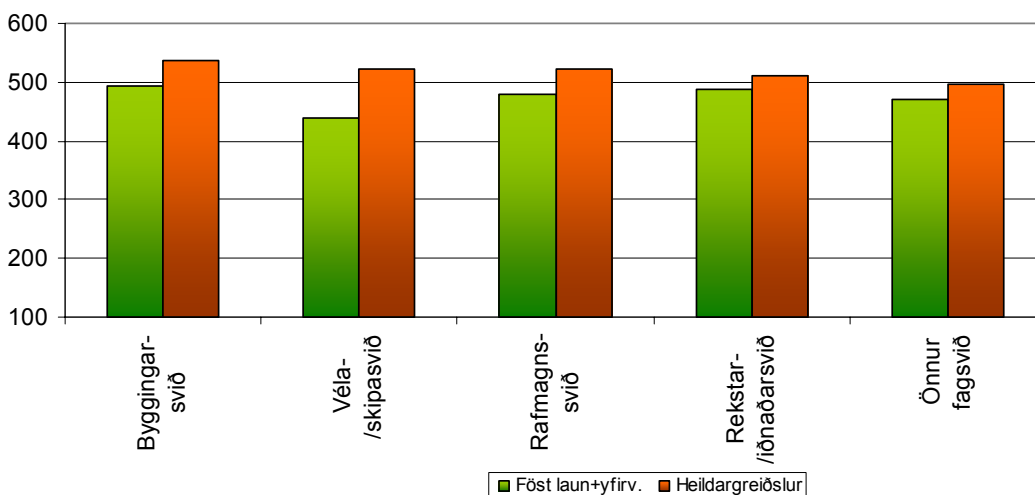
Í september 2005 höfðu þeir sem vinna hjá menntastofnunum hæstu tekjurnar og er það nokkuð á við skjön miðaða við tekjur ársins 2004. Í því ljósi er rétt að hafa í huga að í sumum hópnum er mjög fáir og einstakir svarendur geta jafnvel haft talverð áhrif á útkomuna. Að öðru leiti er töluvert um sætaskipti á listanum. Munurinn er þó sá að heildarsamband launa og starfsvettvangs reynist tölfræðilega marktækt bæði fyrir laun með yfirvinnu (föst laun og yfirvinna, $p < 0,05$) þegar skoðuð eru mánaðarlaun í september 2005. Þrátt fyrir þetta er ekki tölfræðilega marktækur munur á meðallaunum einstakra hópa. Á hinn bóginn kom ekki fram tölfræðilega marktækur munur á heildargreiðslum né árslaunum 2004 eftir starfsvettvangi.

Á myndum 11 og 12 eru laun skoðuð eftir fagsviði. Vegna þess hve fáir af þeim sem svöruðu starfa á orkusviði fylgja svör frá þeim með svörum þeirra sem vinna á öðrum fagsviðum. Að jafnaði er breytileiki á milli fagsviða óverulegur og í engum tilvikum reyndist hann tölfræðilega marktækur. Þetta á jafnt við um árslaun 2004 og laun í september 2005.



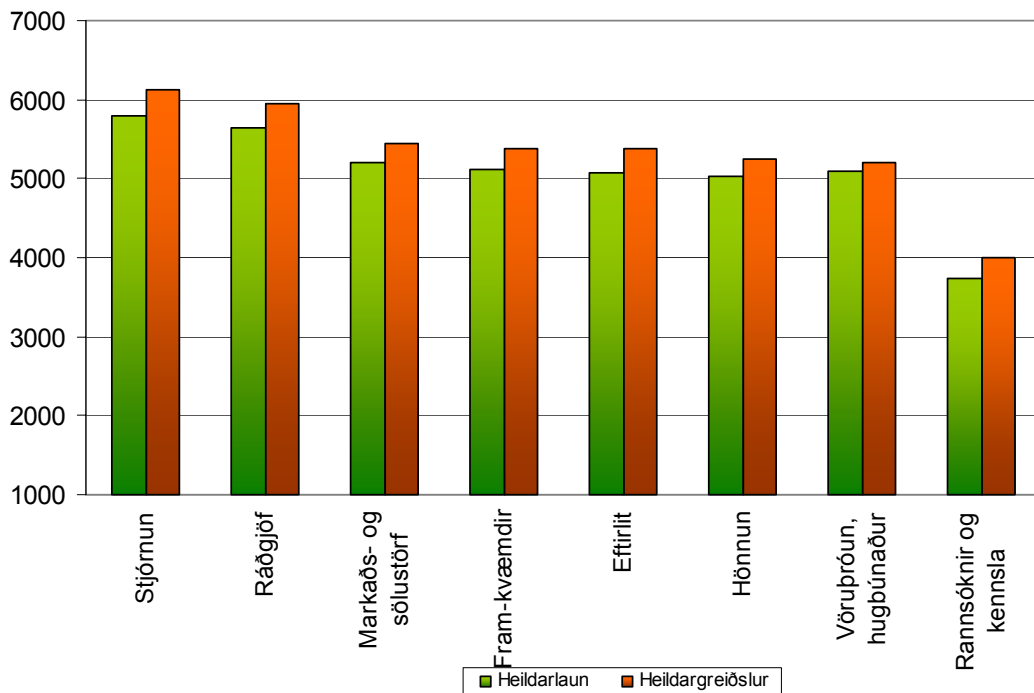
Mynd 11: Heildarlaun með yfirvinnu og heildargreiðslur 2004 eftir aðalfagsviði

Eina breytingin á árslaunum og mánaðarlaunum í september frá 2004 til 2005 er að hóparnir hafa allir sætaskipti innbyrðis þó með þeirri undantekningu að önnur fagsvið er tekjulægsti hópurinn í bæði skiptin. Þetta kemur fram á myndum 11 og 12.

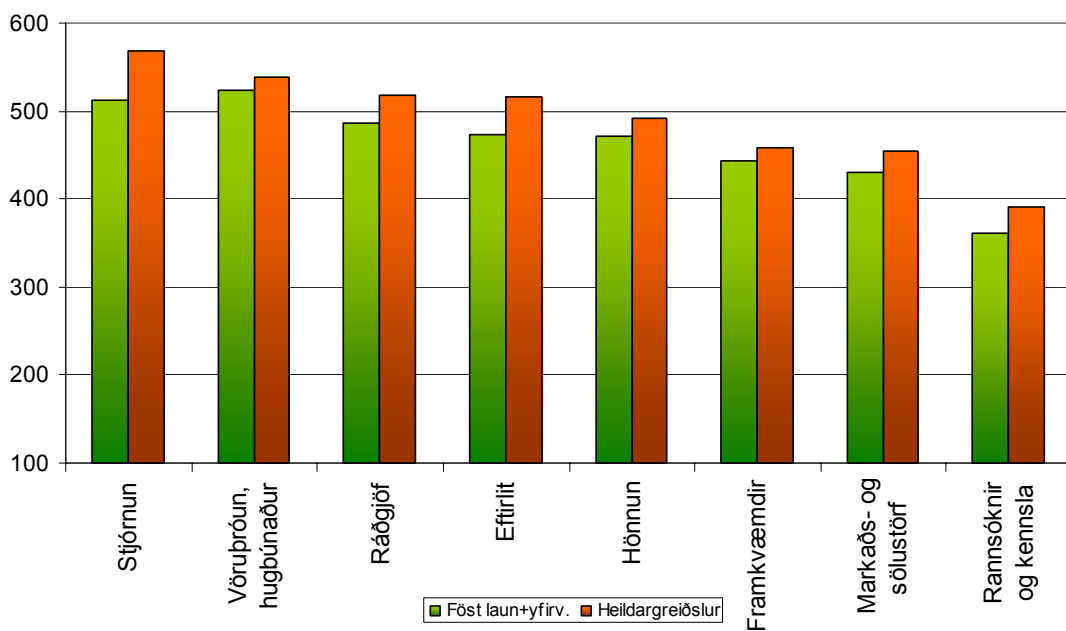


Mynd 12: Heildarlaun með yfirvinnu og heildargreiðslur í sept. 2005 eftir aðalfagsviði

Á myndum 13 og 14 eru laun skoðuð eftir aðalstarfsviði þátttakenda. Þeir sem starfa við stjórnun hafa að jafnaði hæstu tekjurnar og eins og áður virðast hóparnir raðast nokkuð mismunandi eftir hvort árslaun eða mánaðarlaun eru til skoðunar

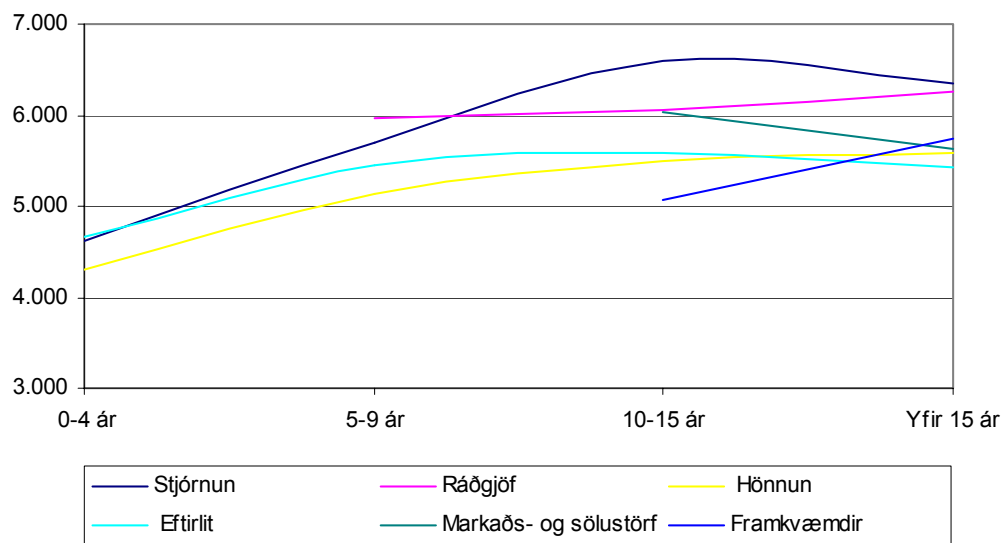


Mynd 13: Heildarlaun með yfirvinnu og heildargreiðslur árið 2004 eftir starfsviði



Mynd 14: Heildarlaun með yfirvinnu og heildargreiðslur í sept. 2005 eftir starfsviði

Heildaráhrif starfsviðs á laun reynast tölfræðilega marktæk hvort sem skoðuð eru árslaun 2004 ($p < 0,001$) eða septemberlaun 2005 (laun með yfirvinnu, $p < 0,05$; heildargreiðslur, $p < 0,001$). Sem fyrr gildir þetta þó aðeins um heildarhrifin, hvergi finnst munur á milli einstakra hópa.



Mynd 15: Samvirkníáhrif starfsaldurs og starfsviðs á heildargreiðslur árið 2004

Eins og sjá má af mynd 15 eru áhrif starfsaldurs á launþróun mismikil á eftir starfsviða. Þessum tölum ber þó að taka með þeim fyrirvara að í mörgum tilfellum eru mjög fáir á bak við tölurnar. Þar sem vantar inn í ferlana eru þrír eða færri þátttakendur á bak við launatöluna og hún því ekki birt. Þá veða laun hvers þátttakanda meira í heildarmyndinni eftir því sem færri eru í hópum.

LAUNATÖFLUR

Tafla 4. Meðallaunagreiðslur árið 2004 eftir útskriftarári

	Fjöldi	Heildar- laun	Bíl- greiðslur	Dag- peningar	Aðrar greiðslur	Heildar- greiðslur	Staðal- frávik*
1968 og fyrr	11	5.895	319	116	116	6.245	2.308
1969-1970	9	5.588	160	113	-	5.684	1.744
1971-1972	12	4.772	236	240	204	5.084	1.903
1973-1974	11	5.917	393	190	300	6.271	978
1975-1976	12	5.344	368	94	169	5.647	1.126
1977-1978	13	5.891	373	205	38	6.242	1.699
1979-1980	11	5.812	504	170	105	6.115	1.241
1981-1982	11	5.507	214	142	53	5.857	764
1983	12	5.251	443	81	302	5.686	1.131
1984	11	5.703	375	298	363	6.070	1.256
1985	10	6.319	397	166	77	6.644	1.742
1986	7	5.354	371	163	139	5.728	894
1987	14	5.768	318	263	360	6.046	1.979
1988	11	5.786	290	149	133	5.971	1.202
1989	12	5.340	337	197	265	5.746	1.813
1990	12	6.191	475	194	253	6.587	1.577
1991	8	5.497	193	120	-	5.597	1.281
1992	16	6.236	343	278	348	6.635	1.664
1993	13	5.450	136	239	-	5.710	1.399
1994	7	4.655	132	518	-	5.007	1.491
1995	15	5.274	265	186	298	5.581	1.220
1996	8	5.909	135	80	-	6.017	756
1997	11	4.370	271	245	190	4.577	1.261
1998	9	4.963	75	183	15	5.211	1.380
1999	7	5.558	75	300	175	5.683	1.174
2000	11	5.442	164	70	381	5.599	1.503
2001	8	4.806	618	85	307	5.061	555
2002	12	4.725	157	245	55	4.987	1.474
2004	12	4.263	103	40	133	4.373	1.253
2005	16	3.827	213	479	-	4.076	1.452
2005	2	-	-	-	-	-	-
Alls	334	5.368	302	195	223	5.655	1.526

*Staðalfrávik heildargreiðslna

Tafla 5. Meðallaunagreiðslur í september 2005 eftir útskriftarári

	Fjöldi	Heildar- laun	Bíl- greiðslur	Dag- peningar	Aðrar greiðslur	Heildar- greiðslur	Staðal- frávik*
1968 og fyrr	11	504	29	33	68	552	192
1969-1970	9	558	21	-	12	566	252
1971-1972	12	397	49	32	131	483	211
1973-1974	11	520	73	28	57	570	189
1975-1976	13	447	37	6	17	470	94
1977-1978	13	492	43	30	22	521	128
1979-1980	12	480	36	47	-	544	186
1981-1982	12	487	26	14	43	519	109
1983	12	484	45	-	14	522	112
1984	12	528	82	64	42	589	228
1985	10	519	37	41	16	548	126
1986	7	508	33	23	-	530	130
1987	15	473	34	14	37	498	169
1988	11	573	29	-	-	587	171
1989	12	393	34	23	210	471	144
1990	12	532	44	45	86	594	196
1991	9	502	12	-	25	512	106
1992	16	548	51	52	31	593	219
1993	14	493	19	75	33	523	149
1994	7	439	32	27	45	477	96
1995	15	509	40	37	90	544	126
1996	8	541	25	46	21	575	118
1997	11	388	35	25	60	416	95
1998	9	491	41	150	20	514	170
1999	8	605	37	-	-	614	224
2000	12	496	31	57	170	554	120
2001	8	503	15	-	-	513	183
2002	12	436	37	11	40	469	100
2004	13	459	17	23	80	486	147
2005	20	443	36	90	28	463	143
2005	16	362	32	-	56	379	85
Alls	362	483	37	39	63	519	161

*Staðalfrávik heildargreiðslna

Tafla 6. Meðallaunagreiðslur árið 2004 eftir aldri

	Fjöldi	Heildar- laun	Bíl- greiðslur	Dag- peningur	Aðrar greiðslur	Heildar- greiðslur	Staðal- frávik*
25-29 ára	13	3.726	139	44	133	3.791	1.409
30-39 ára	76	5.001	223	175	281	5.235	1.387
40-49 ára	146	5.615	319	233	226	5.933	1.634
50-59 ára	79	5.546	378	170	205	5.871	1.500
60 ára og eldri	30	5.351	254	137	97	5.597	2.008
Alls	344	5.369	304	193	219	5.654	1.639

*Staðalfrávik heildargreiðslna

Tafla 7. Meðallaunagreiðslur í september 2005 eftir aldri

	Fjöldi	Heildar- laun	Bíl- greiðslur	Dag- peningar	Aðrar greiðslur	Heildar- greiðslur	Staðal- frávik*
25-29 ára	18	357	9	6	79	374	86
30-39 ára	91	479	36	41	57	509	145
40-49 ára	150	506	39	45	65	543	165
50-59 ára	81	479	41	23	50	513	148
60 ára og eldri	30	475	35	46	75	521	208
Alls	370	484	38	39	62	518	161

*Staðalfrávik heildargreiðslna

Tafla 8. Meðallaunagreiðslur árið 2004 eftir starfsvettvangi

	Fjöldi	Heildar- laun	Bíl- greiðslur	Dag- peningar	Aðrar greiðslur	Heildar- greiðslur	Staðal- frávik*
Verkfræðistofa Tölvuþjónusta, hugbúnaðargerð	93	5.433	281	183	261	5.560	1.499
Verslun, þjónusta	13	5.385	255	398	150	5.379	1.321
Iðnaður	24	5.351	341	243	-	5.856	787
Verktakar	34	5.425	206	274	252	5.470	1.436
Sjávarútvegur	30	5.362	283	54	216	5.456	1.286
Sjávarútvegur	6	5.826	314	227	-	5.172	1.174
Ríkisstofnun	53	4.786	227	182	173	5.718	1.463
Reykjavíkurborg	19	5.748	445	159	95	5.293	1.914
Sveitarfélög	17	4.661	372	46	205	5.566	1.255
Hlutafélag í eigu hins opinbera	25	5.683	365	183	217	5.091	1.296
Menntastofnun	6	4.977	291	-	450	5.608	1.407
Sjálfstætt starfandi	7	6.549	601	277	600	5.615	1.555
Annað	18	6.143	298	118	-	5.741	2.110
Alls	345	5.375	303	192	219	5.410	1.388

Tafla 9. Meðallaunagreiðslur í september 2005 eftir starfsvettvangi

	Fjöldi	Heildar- laun	Bíl- greiðslur	Dag- peningar	Aðrar greiðslur	Heildar- greiðslur	Staðal- frávik*
Verkfræðistofa Tölvuþjónusta, hugbúnaðargerð	104	512	43	16	32	539	183
Verslun, þjónusta	17	471	30	90	73	504	198
Iðnaður	25	485	37	49	78	521	114
Verktakar	38	467	29	25	152	500	131
Sjávarútvegur	32	550	35	34	300	572	164
Sjávarútvegur	6	480	50	25	10	511	142
Ríkisstofnun	55	414	26	41	37	453	113
Reykjavíkurborg	19	482	41	64	36	526	146
Sveitarfélög	20	399	44	15	20	422	118
Hlutafélag í eigu hins opinbera	25	502	49	66	83	578	157
Menntastofnun	6	538	30	-	149	578	238
Sjálfstætt starfandi	8	583	41	20	50	612	295
Annað	19	528	31	44	40	566	179
Alls	374	487	38	39	62	521	165

*Staðalfrávik heildargreiðslna

Tafla 10. Meðallaunagreiðslur árið 2004 eftir aðalfagsviði (í þúsundum króna)

	Fjöldi	Heildar- laun	Bíl- greiðslur	Dag- peningar	Aðrar greiðslur	Heildar- greiðslur	Staðal- frávik*
Byggingarsvið	150	5.433	346	159	212	5.727	1.586
Véla-/skipasvið	51	5.299	297	135	224	5.525	1.349
Rafmagnssvið	88	5.602	259	236	233	5.924	1.717
Rekstar-/iðnaðarsvið	33	5.202	229	186	207	5.467	1.745
Önnur fagsvið	22	4.456	285	401	103	4.676	1.860
Alls	344	5.372	304	193	213	5.655	1.640

*Staðalfrávik heildargreiðslna

Tafla 11. Meðallaunagreiðslur í september 2005 eftir aðalfagsviði (í þúsundum króna)

	Fjöldi	Heildar- laun	Bíl- greiðslur	Dag- peningar	Aðrar greiðslur	Heildar- greiðslur	Staðal- frávik*
Byggingarsvið	161	499	39	37	73	538	169
Véla-/skipasvið	56	491	36	19	28	513	178
Rafmagnssvið	95	482	39	35	53	522	152
Rekstrar-/iðnaðarsvið	38	469	37	89	57	496	159
Önnur fagsvið	24	447	18	58	150	471	163
Alls	374	487	38	39	62	522	165

*Staðalfrávik heildargreiðslna

Tafla 12. Meðallaunagreiðslur árið 2004 eftir aðalstarfsviði (í þúsundum króna)

	Fjöldi	Heildar- laun	Bíl- greiðslur	Dag- peningar	Aðrar greiðslur	Heildar- greiðslur	Staðal- frávik*
Stjórnun	128	5.786	342	182	212	5.982	1.812
Ráðgjöf	36	5.641	345	212	470	5.566	1.542
Hönnun	75	5.029	186	248	159	4.938	1.499
Eftirlit	56	5.083	307	133	215	4.734	1.440
Vöruþróun, hugbúnaður	10	5.102	203	70	38	5.176	1.394
Rannsóknir og kennsla	6	3.741	150	163	285	4.669	1.205
Markaðs- og sölustörf	12	5.206	290	730	133	5.009	1.496
Framkvæmdir	21	5.118	431	125	135	5.334	1.146
Alls	344	5.375	302	193	219	5.414	1.642

*Staðalfrávik heildargreiðslna

Tafla 13. Meðallaunagreiðslur í september 2005 eftir aðalstarfsviði (í þúsundum króna)

	Fjöldi	Heildar- laun	Bíl- greiðslur	Dag- peningar	Aðrar greiðslur	Heildar- greiðslur	Staðal- frávik*
Stjórnun	136	520	39	41	95	567	160
Ráðgjöf	38	487	48	14	41	517	164
Hönnun	85	473	26	35	31	494	159
Eftirlit	59	467	51	36	47	509	179
Vöruþróun, hugbúnaður	12	523	56	-	7	538	226
Rannsóknir og kennsla	7	361	14	143	28	391	139
Markaðs- og sölustörf	12	430	31	52	28	454	112
Framkvæmdir	24	444	25	18	-	458	112
Alls	373	487	38	39	62	521	165

*Staðalfrávik heildargreiðslna

Tafla 14. Meðallaunagreiðslur árið 2004 eftir kyni (í þúsundum króna)

	Fjöldi	Heildar- laun	Bíl- greiðslur	Dag- peningar	Aðrar greiðslur	Heildar- greiðslur	Staðal- frávik*
Karlar	331	5.419	306	195	225	5.711	1.630
Konur	12	4.193	178	104	118	4.332	1.333
<i>Alls</i>	343	5.376	303	192	219	5.663	1.639

*Staðalfrávik heildargreiðslna

Tafla 15. Meðallaunagreiðslur í september 2005 eftir kyni (í þúsundum króna)

	Fjöldi	Heildar- laun	Bíl- greiðslur	Dag- peningar	Aðrar greiðslur	Heildar- greiðslur	Staðal- frávik*
Karlar	358	492	39	39	62	528	165
Konur	15	361	24	20	60	379	74
<i>Alls</i>	373	487	38	39	62	522	165

*Staðalfrávik heildargreiðslna

Tafla 16. Meðallaunagreiðslur árið 2004 eftir starfsaldri og starfsvettv. (í þúsundum króna)

	Fjöldi	Heildar- laun	Bíl- greiðslur	Dag- peningar	Aðrar greiðslur	Heildar- greiðslur	Staðal- frávik*
Stofur							
0-4 ár	23	4.516	118	323	360	4.682	1.388
5-9 ár	15	5.265	264	48	157	5.430	1.437
10-15 ár	17	5.854	66	161	348	5.995	970
Yfir 15 ár	35	5.751	221	398	229	6.069	1.620
<i>Alls</i>	90	5.374	188	285	261	5.594	1.521
Aðrir á almennum markaði							
0-4 ár	21	4.202	293	193	130	4.511	1.708
5-9 ár	20	5.580	116	211	271	5.731	1.232
10-15 ár	35	5.926	300	326	240	6.262	1.722
Yfir 15 ár	51	5.982	185	345	295	6.255	1.399
<i>Alls</i>	127	5.609	224	294	249	5.886	1.638
Ríki og Reykjavíkurborg							
0-4 ár	3	3.797	100	211	0	4.074	959
5-9 ár	8	4.095	116	296	0	4.321	1.252
10-15 ár	14	4.454	262	208	435	4.818	1.180
Yfir 15 ár	51	5.382	167	317	146	5.757	1.668
<i>Alls</i>	76	5.013	182	292	180	5.366	1.616
Sveitarfélög og hálfopinberar stofnanir							
0-4 ár	3	4.205	13	349	-	4.326	1.536
5-9 ár	5	5.144	75	132	190	5.371	1.478
10-15 ár	30	6.258	175	556	120	6.889	1.887
Yfir 15 ár	41	5.225	146	348	255	5.542	1.829
<i>Alls</i>	50	5.271	130	371	215	5.605	1.829

*Staðalfrávik heildargreiðslna

Tafla 17. Meðallaunagreiðslur í september 2005 eftir starfsaldri og starfsv. (í þús. króna)

	Fjöldi	Heildar- laun	Bíl- greiðslur	Dag- peningar	Aðrar greiðslur	Heildar- greiðslur	Staðal- frávik*
Stofur							
0-4 ár	32	433	32	11	-	457	139
5-9 ár	16	561	17	13	-	567	196
10-15 ár	17	550	39	0	-	575	135
Yfir 15 ár	36	519	58	21	32	555	167
<i>Alls</i>	101	503	42	16	32	529	164
Aðrir á almennum markaði							
0-4 ár	29	442	27	58	62	465	135
5-9 ár	20	517	36	23	170	551	139
10-15 ár	36	527	37	48	43	561	152
Yfir 15 ár	55	524	33	29	155	560	167
<i>Alls</i>	140	507	34	38	106	539	155
Ríki og Reykjavíkurborg							
0-4 ár	4	375	11	20	0	385	133
5-9 ár	9	356	39	114	3	412	52
10-15 ár	14	401	24	43	100	451	39
Yfir 15 ár	51	460	34	27	35	497	133
<i>Alls</i>	78	433	32	42	46	473	119
Sveitarfélög og hálfopinberar stofnanir							
0-4 ár	4	-	-	-	-	-	-
5-9 ár	3	434	46	59	40	530	109
10-15 ár	5	550	47	78	0	628	140
Yfir 15 ár	31	449	50	29	63	496	137
<i>Alls</i>	43	457	47	51	56	508	131

*Staðalfrávik heildargreiðslna

Tafla 18. Meðallaunagreiðslur árið 2004 eftir aldri og starfsvettvangi

	Fjöldi	Heildar- laun	Bíl- greiðslur	Dag- peningar	Aðrar greiðslur	Heildar- greiðslur	Staðal- frávik*
Stofur							
25-29 ára	6	4.117	0	118	0	4.156	2.037
30-39 ára	32	5.182	194	232	307	5.364	1.238
40-49 ára	33	5.548	161	313	271	5.805	1.445
50-59 ára	16	5.966	241	400	225	6.275	1.302
60 ára og eldri	5	5.743	42	181	-	5.904	2.769
Alls	92	5.410	187	284	261	5.631	1.536
Aðrir á almennum markaði							
25-29 ára	6	3.506	52	180	133	3.605	430
30-39 ára	30	5.003	127	179	232	5.238	1.576
40-49 ára	72	5.858	296	316	263	6.170	1.679
50-59 ára	19	5.928	200	455	277	6.216	1.246
60 ára og eldri	5	5.913	8	236	-	6.009	1.560
Alls	132	5.569	225	300	242	5.842	1.663
Ríki og Reykjavíkurborg							
25-29 ára	0	-	-	-	-	-	-
30-39 ára	9	4.237	315	254	720	4.628	1.284
40-49 ára	27	5.075	197	276	85	5.451	1.622
50-59 ára	30	5.370	118	369	180	5.735	1.704
60 ára og eldri	12	4.706	129	216	48	4.973	1.471
Alls	78	5.035	178	298	171	5.392	1.614
Sveitarfélög og hálfopinberar stofnanir							
25-29 ára	1	-	-	-	-	-	-
30-39 ára	5	5.212	74	306	155	5.483	1.354
40-49 ára	14	5.559	124	437	500	5.946	1.775
50-59 ára	14	4.926	148	311	205	5.232	1.436
60 ára og eldri	8	5.723	203	402	59	6.083	2.530
Alls	42	5.270	130	367	215	5.602	1.806

*Staðalfrávik heildargreiðslna

Tafla 19. Meðallaunagreiðslur í september 2005 eftir aldri og starfsvettvangi

	Fjöldi	Heildar- laun	Bíl- greiðslur	Dag- peningar	Aðrar greiðslur	Heildar- greiðslur	Staðal- frávik*
Stofur							
25-29 ára	8	399	7	6	-	402	107
30-39 ára	40	502	42	14	33	529	177
40-49 ára	34	515	43	6	30	541	167
50-59 ára	16	541	70	29	17	586	191
60 ára og eldri	5	530	15	-	73	553	220
Alls	103	506	43	16	32	533	176
Aðrir á almennum markaði							
25-29 ára	8	329	13	-	79	362	56
30-39 ára	35	480	32	18	96	505	118
40-49 ára	75	520	35	45	120	555	170
50-59 ára	20	513	39	41	115	549	127
60 ára og eldri	5	576	23	-	-	589	314
Alls	143	501	34	38	106	532	160
Aðrir á almennum markaði							
25-29 ára	1	-	-	-	-	-	-
30-39 ára	10	382	31	78	47	443	85
40-49 ára	27	469	26	43	35	505	148
50-59 ára	30	452	33	10	46	482	128
60 ára og eldri	12	408	42	46	46	466	166
Alls	80	440	32	42	44	480	138
Ríki og Reykjavíkurborg							
25-29 ára	1	-	-	-	-	-	-
30-39 ára	6	469	25	35	48	513	130
40-49 ára	14	481	70	58	26	558	177
50-59 ára	15	422	32	0	37	451	126
60 ára og eldri	8	479	42	0	148	542	204
Alls	44	456	46	51	58	508	161

*Staðalfrávik heildargreiðslna

Tafla 20. Meðallaunagreiðslur árið 2004 eftir aðalfagsviði og starfsvettvangi

	Fjöldi	Heildar- laun	Bíl- greiðslur	Dag- peningar	Aðrar greiðslur	Heildar- greiðslur	Staðal- frávik*
Stofur							
Byggingarsvið	48	5.437	155	331	282	5.696	1.285
Véla-/skipasvið	16	5.182	103	227	120	5.329	1.627
Rafmagnssvið	23	6.050	311	222	247	6.297	1.692
Rekstrar-/iðnaðarsvið	1	-	-	-	-	-	-
Önnur fagsvið	5	3.402	-	-	-	3.402	628
Alls	93	5.433	183	281	261	5.653	1.542
Aðrir á almennum markaði							
Byggingarsvið	40	5.974	206	408	302	6.250	1.604
Véla-/skipasvið	22	5.541	136	453	53	5.792	1.122
Rafmagnssvið	33	5.449	286	211	350	5.747	1.593
Rekstrar-/iðnaðarsvið	24	5.242	138	167	94	5.458	2.012
Önnur fagsvið	12	5.179	471	197	103	5.481	2.067
Alls	131	5.562	227	302	226	5.831	1.664
Ríki og Reykjavíkurborg							
Byggingarsvið	40	5.120	166	305	101	5.482	1.627
Véla-/skipasvið	12	4.853	171	219	292	5.157	1.287
Rafmagnssvið	17	5.329	156	309	13	5.672	1.920
Rekstra-/iðnaðarsvið	6	5.026	348	346	435	5.518	779
Önnur fagsvið	3	2.990	190	488	0	3.279	752
Alls	78	5.035	178	298	171	5.392	1.614
Sveitarfélög og hálfopinberar stofnanir							
Byggingarsvið	22	5.012	84	387	205	5.288	1.901
Véla-/skipasvið	1	-	-	-	-	-	-
Rafmagnssvið	15	5.563	188	333	217	6.027	1.849
Rekstra-/iðnaðarsvið	2	-	-	-	-	-	-
Önnur fagsvið	2	-	-	-	-	-	-
Alls	42	5.270	130	367	215	5.602	1.806

*Staðalfrávik heildargreiðslna

Tafla 21 Meðallaunagreiðslur í september 2005 eftir aðalfagsviði og starfsvettvangi

	Fjöldi	Heildar- laun	Bíl- greiðslur	Dag- peningar	Aðrar greiðslur	Heildar- greiðslur	Staðal- frávik*
Stofur							
Byggingarsvið	55	509	40	21	31	539	183
Véla-/skipasvið	19	472	47	16	12	496	180
Rafmagnssvið	24	559	49	6	44	587	184
Rekstrar-/iðnaðarsvið	1	-	-	-	-	-	-
Önnur fagsvið	5	468	-	6	-	469	206
Alls	104	512	43	16	32	539	183
Aðrir á almennum markaði							
Byggingarsvið	41	569	35	29	279	616	159
Véla-/skipasvið	24	505	43	25	24	529	170
Rafmagnssvið	38	466	29	34	44	493	119
Rekstrar-/iðnaðarsvið	28	479	37	89	44	504	182
Önnur fagsvið	13	464	17	48	150	490	179
Alls	144	504	34	40	106	536	164
Ríki og Reykjavíkurborg							
Byggingarsvið	41	452	39	42	39	497	136
Véla-/skipasvið	12	474	19	3	56	493	200
Rafmagnssvið	17	413	28	22	37	453	116
Rekstrar-/iðnaðarsvið	6	421	30	-	75	461	56
Önnur fagsvið	4	353	-	100	-	403	110
Alls	80	440	32	42	44	480	138
Sveitarfélög og hálfopinberar stofnanir							
Byggingarsvið	24	435	42	41	31	469	159
Véla-/skipasvið	1	-	-	-	-	-	-
Rafmagnssvið	15	470	55	59	99	567	168
Rekstrar-/iðnaðarsvið	3	459	53	-	-	477	70
Önnur fagsvið	2	-	-	-	-	-	-
Alls	45	456	48	51	58	509	160

*Staðalfrávik heildargreiðslna

Tafla 23. Meðallaunagreiðslur í september 2005 eftir aðalstarfssviði og starfsvettvangi

	Fjöldi	Heildar- laun	Bíl- greiðslur	Dag- peningar	Aðrar greiðslur	Heildar- greiðslur	Staðal- frávik*
Stofur							
Stjórnun	3	419	30	6	22	458	56
Ráðgjöf	14	460	35	6	20	474	124
Hönnun	60	496	28	16	30	515	172
Eftirlit	23	577	85	26	42	632	190
Vöruþróun, hugbúnaður	3	662	130	-	-	705	398
Rannsóknir og kennsla	0	-	-	-	-	-	-
Markaðs- og sölustörf	0	-	-	-	-	-	-
Framkvæmdir	1	-	-	-	-	-	-
Alls	104	512	43	16	32	539	183
Aðrir á almennum markaði							
Stjórnun	72	544	39	40	164	586	172
Ráðgjöf	14	546	39	32	33	570	201
Hönnun	17	446	21	40	50	468	109
Eftirlit	9	427	31	7	80	462	77
Vöruþróun, hugbúnaður	7	491	20	-	10	498	145
Rannsóknir og kennsla	0	-	-	-	-	-	-
Markaðs- og sölustörf	11	424	31	52	28	450	116
Framkvæmdir	14	448	24	27	-	460	141
Alls	144	504	34	38	106	536	164
Ríki og Reykjavíkurborg							
Stjórnun	34	503	39	37	71	553	151
Ráðgjöf	6	422	23	3	90	457	56
Hönnun	8	356	6	48	17	389	106
Eftirlit	16	387	32	47	29	429	104
Vöruþróun, hugbúnaður	2	-	-	-	-	-	-
Rannsóknir og kennsla	7	361	14	143	28	391	139
Markaðs- og sölustörf	0	-	-	-	-	-	-
Framkvæmdir	7	447	29	13	0	467	58
Alls	80	440	32	42	44	480	138
Sveitarfélög og hálfopinberar stofnanir							
Stjórnun	27	488	41	51	58	549	140
Ráðgjöf	4	472	104	0	0	576	224
Hönnun	0	-	-	-	-	-	-
Eftirlit	11	384	33	0	60	408	162
Vöruþróun, hugbúnaður	0	-	-	-	-	-	-
Rannsóknir og kennsla	0	-	-	-	-	-	-
Markaðs- og sölustörf	1	-	-	-	-	-	-
Framkvæmdir	2	-	-	-	-	-	-
Alls	45	456	48	51	58	509	160

*Staðalfrávik heildargreiðslna