
FÉLAGSVÍSINDASTOFNUN



HÁSKÓLI ÍSLANDS

KJÖR TÆKNIFRÆÐINGA

Niðurstöður könnunar á kjörum tæknifræðinga árið 2005 og í september 2006
og samanburður við eldri kannanir

Febrúar 2007

Ásdís Aðalbjörg Arnalds

Einar Mar Þórðarson

FRAMKVÆMD OG HEIMTUR.....	3
YFIRLIT	5
LAUNAÞRÓUN	8
NIÐURSTÖÐUR	111
LAUNATÖFLUR.....	199

FRAMKVÆMD OG HEIMTUR

Í þessari skýrslu birtast niðurstöður könnunar á kjörum tæknifræðinga sem gerð var á tímabilinu 15. nóvember 2006 til 10. janúar árið 2007. Spurningalisti var sendur á netföng 671 félagsmanna í Tæknifræðingafélagi Íslands og frá þeim bárust 305 svör. Svarhlutfall var því 45,5%. Ítrekuð var send út fjórum sinnum á meðan könnunin var opin.

Framkvæmd könnunarinnar var með sama hætti og undanfarin ár. Þátttakendur fengu spurningalista sendan í tölvupósti sem þeir svöruðu á Netinu. Úrvinnsla var í höndum Félagasvísindastofnunar Háskóla Íslands.

Launasurningar miðast annars vegar við árslaun 2005 og hins vegar við laun í septembermánuði 2006. Spurt var um launagreiðslur, yfirvinnugreiðslur, bílagreiðslur og dagpeninga auk annarra greiðslna. Út frá þessum svörum voru heildarlaunagreiðslur ársins 2005 reiknaðar ásamt heildarlaunum í september 2006. Laun þeirra sem ekki voru í fullu starfi en þó í hálfu starfi eða meira voru uppreiknuð sem nam starfshlutfalli. Launaupplýsingum frá þeim sem voru í minna en hálfu starfi var sleppt.

Ekki eru birtar niðurstöður í töflum eða myndum ef svarendur eru færri en þrír, bæði til að koma í veg fyrir að hægt sé að tengja niðurstöður við ákveðna einstaklinga auk þess sem tölfræðileg skekkja slíkra niðurstaðna er umtalsverð.

Í töflum og myndum eru launatölur birtar í þúsundum króna. Þegar summa einstakra liða í töflunum er ekki jöfn heildargreiðslum getur það stafað af tvennu. Annars vegar er það vegna námundunar einstakra talna vegna aukastafa. Hins vegar er það vegna úrvinnsluaðferðar launaliða annarra en fastra launa og yfirvinnugreiðslna. Sá háttur var hafður á að reikna meðallaun einstakra launaliða á grundvelli þeirra sem á annað borð fengu einhverjar greiðslur í þeim launalið. Þeir sem fengu engar greiðslur voru ekki teknir með í útreikninga því það hefði orsakað mjög lágar tölur þar sem margir höfðu engar greiðslur í sumum launaliðum. Því er mismunandi fjöldi svara á bak við hvern launalið, en fjöldatölur eru miðaðar við þann fjölda svarenda sem hægt var að reikna heildargreiðslur hjá. Staðalfrávik er gefið upp fyrir heildarlaun, en það sýnir hver dreifing heildarlauna er í kringum meðaltalið.

Til útskýringar koma hér skilgreiningar á hvað felst í þeim hugtökum sem standa fyrir ýmsar heildargreiðslur.

Heildargreiðslur (fyrir september 2006): Lögð voru saman föst laun, yfirvinnugreiðslur, bílagreiðslur, dagpeningar og aðrar greiðslur.

Heildarlaun (árslaun 2005): Föst laun auk allra yfirvinnugreiðslna.

Heildargreiðslur (árslaun 2005): Föst laun auk allra yfirvinnugreiðslna, bílagreiðslna, dagpeninga og annarra greiðslna.

Í könnuninni var starfsvettvangi skipt upp í 11 liði, sex á almennum markaði og fimm hjá hinu opinbera, auk þess sem liðurinn *sjálfstætt starfandi* var í boði. Til að hægt væri að nota þessa breytu við ítarlega greiningu gagnanna voru gildi hennar sameinuð í fjóra flokka á grundvelli skyldleika einstakra starfsviða. Þá stóðu eftir tveir flokkar fyrir starfsvið á almennum markaði og tveir flokkar fyrir starfsvið hjá hinu opinbera:

- a) *Stofur*: Verkfræðistofur og tölvuþjónusta.
- b) *Annað á almennum markaði*: Verslun, þjónusta, iðnaður, verktakar og sjávarútvegur.
- c) *Ríki og Reykjavíkurborg*: Ríkisstofnanir, Reykjavíkurborg og menntastofnanir.
- d) *Sveitarfélög og hálfopinberar stofnanir*: Sveitarfélög og hlutafélög í eigu hins opinbera.

YFIRLIT

Alls 279 karlar (92%) og 23 konur (8%) svöruðu könnuninni. Þrátt fyrir lágt hlutfall kvenna, hefur hlutfall þeirra aukist frá því í síðustu könnun (4%). Þrír þátttakendur gáfu ekki upp kyn sitt. Langflestir svarenda (95%) höfðu lokið B.Sc. prófi og 2,6% höfðu lokið M.Sc. prófi. Einn þátttakandi (0,3%) hafði lokið doktorsgráðu og 9,2% merktu við liðinn *Annað*. Þar sem merkja mátti við fleiri en eitt atriði er hlutfall svarenda yfir 100%.

Í töflu 1 eru upplýsingar um fagsvið svarenda og þar má sjá að fjölmennasta fagsviðið var byggingasvið (41%), en næst fjölmennast var rafmagnssvið (26%).

Tafla 1. Fagsvið tæknifræðinga

Fagsvið	Fjöldi	Hlutfall
Byggingasvið	125	41,1%
Rafmagnssvið	80	26,3%
Véla-/skipasvið	50	16,4%
Rekstrar-/iðnaðarsvið	30	9,9%
Annað	19	6,3%
Gefur ekki upp fagsvið	1	-
<i>Alls</i>	<i>375</i>	<i>100%</i>

Um 62% svarenda störfuðu á almennum markaði, 32% hjá ríki, sveitarfélögum eða hálfopinberum stofnunum, um 1% voru sjálfstætt starfandi og um 7% störfuðu á öðrum vettvangi. Í töflu 2 má sjá hvernig svarendur skiptust á einstaka geira sem og hlutfall á almennum markaðari annars vegar og hjá hinu opinbera hins vegar.

Tafla 2. Starfsvettvangur tæknifræðinga

Starfsvettvangur	Fjöldi	Hlutfall	
			Hlutfall af almennum markaði
Almennur markaður			
Verkfræðistofa	89	29%	47%
Iðnaður	35	12%	19%
Verslun, þjónusta	21	7%	11%
Verktakar	27	9%	14%
Tölvuþjónusta, hugbúnaðargerð	16	5%	9%
Alls á almennum markaði		62%	
			Hlutfall af hinu opinbera
Hið opinbera			
Ríkisstofnun	38	13%	41%
Reykjavíkurborg	13	4%	14%
Sveitarfélög	14	5%	15%
Fyrirtæki í eigu hins opinbera	23	8%	25%
Menntastofnun	5	2%	5%
Alls hjá hinu opinbera		32%	
Annað			
Sjálfstætt starfandi	3	1%	
Annað	20	7%	
<i>Alls</i>	<i>374</i>	<i>100%</i>	

Í töflu 3 má sjá að flestir tæknifræðinga störfuðu við stjórnun (36%). Næst flestir störfuðu við hönnun (23%) og þar á eftir koma þeir sem starfa við eftirlit (16%). Fæstir tæknifræðingar störfuðu hins vegar við vöruþróun og hugbúnað annars vegar (3%) og rannsóknir og kennslu hins vegar (2%).

Tafla 3. Starfssvið tæknifræðinga

Starfssvið	Fjöldi	Hlutfall
Stjórnun	85	28%
Hönnun	73	24%
Eftirlit	52	17%
Framkvæmdir	25	8%
Ráðgjöf	24	8%
Annað	14	5%
Vöruþróun, hugbúnaður	13	4%
Markaðs og/eða sölustörf	12	4%
Rannsóknir og kennsla	6	2%
Gefa ekki upp starfssvið	1	-
<i>Alls</i>	305	100%

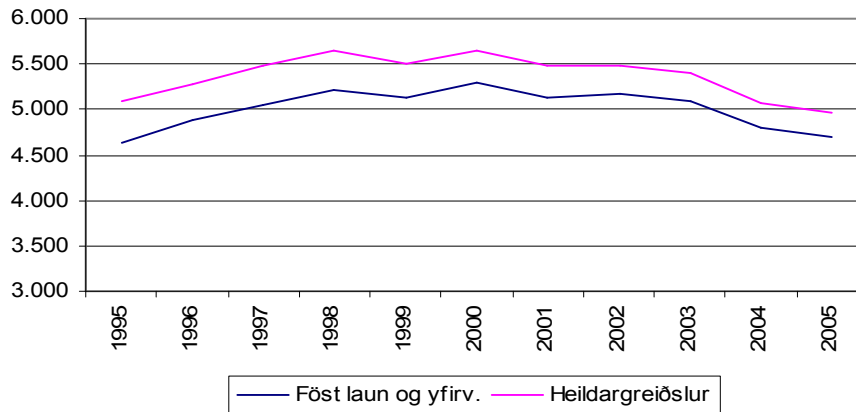
Flestir tæknifræðingar greiddu í Almenna lífeyrissjóðinn, eða 70% og um 10% greiddu í Lífeyrissjóð verkfræðingafélags Íslands (LVFÍ). Um 9% tæknifræðinga greiddu í Lífeyrissjóð starfsmanna ríkisins og 39% þeirra greiddu í Lífeyrissjóð starfsmanna Reykjavíkurborgar. Um 8% sögðust greiða í aðra sjóði. Þá voru um 85% tæknifræðinga í Kjarafélagi Tæknifræðingafélags Íslands (KTFÍ/TFÍ) og 15% í Félagi stjórnenda og sjálfstætt starfandi í Tæknifræðingafélagi Íslands (STFÍ/TFÍ).

Spurt var um fjölda vinnustunda í september 2006. Við útreikning á meðalvinnustundafjölda þátttakenda í september var aðeins stuðst við svör þeirra sem voru í 100% starfi. Þannig fengust svör frá 265 þátttakendum (88%) og unnu þeir að jafnaði 194 klst. á mánuði. Staðalfrávik vinnutíma á mánuði var 33 klst. Vinnuvikan er þá að meðaltali 45 klst. og staðalfrávik fjölda klukkustunda í vinnuviku 7,7 klst.

Um 69% þátttakenda voru með fastlaunasamning.

LAUNAÞRÓUN

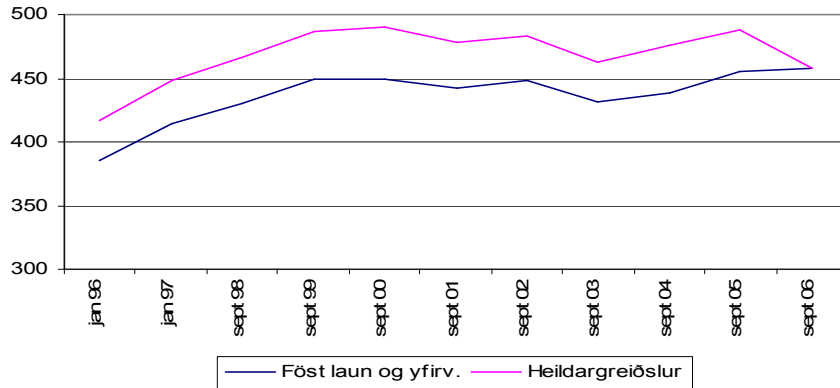
Á myndum eitt og tvö má sjá hvernig laun tæknifræðinga hafa þróast í samanburði við almenna launaþróun. Laun hvers árs hafa verið núvirt¹ miðað við meðallaunavísitölu ársins 2005. Þegar laun í septembermánuði eru borin saman á milli ára er viðmiðunarvísitalan mánaðarvísitala septembermánaðar 2006 og launin núvirt miðað við hana. Mánaðarlaunin eru borin saman við septembermánuð hvers árs nema árin 1996 og 1997 þegar könnunin fór fram fyrri hluta árs og laun í janúar eru höfð til viðmiðunar.



Mynd 1: Þróun heildarlauna og heildargreiðslna 1995 til 2005 leiðrétt fyrir launavísitölu

Þrátt fyrir að laun tæknifræðinga hafi hækkað að krónutölu undanfarin ár kemur skýrt fram á mynd eitt að þegar tekið er tillit til almennrar þróunar launavísitölu hafa laun tæknifræðinga verið á niðurleið frá árinu 2000. Þetta gerðist þrátt fyrir að launavísitalan frá því í september í fyrra hafi gefið vísbendingar um að laun tæknifræðinga væru að hækka á ný.

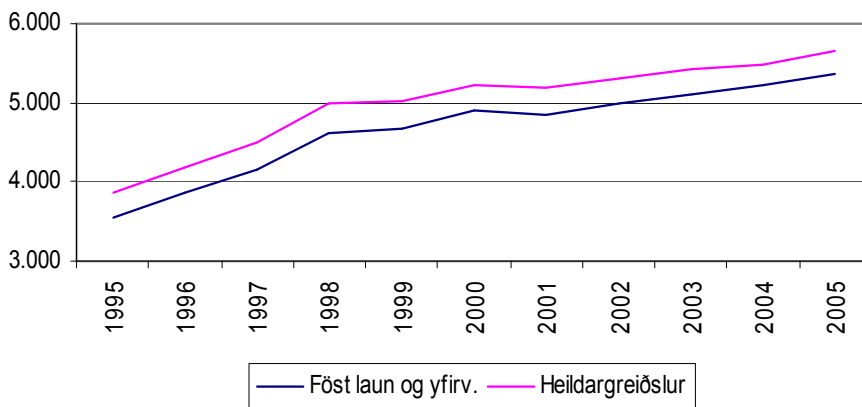
¹ Eldri launaupplýsingar eru núvirtar með því að reikna upp krónutölu sem nemur hækkun vísitölu á tilteknu tímabili. Hafi launavísitala til dæmis hækkað um 5% á milli ára eru laun fyrra árs margfölduð með 1,05 og niðurstaðan er núvirði launa fyrra árs.



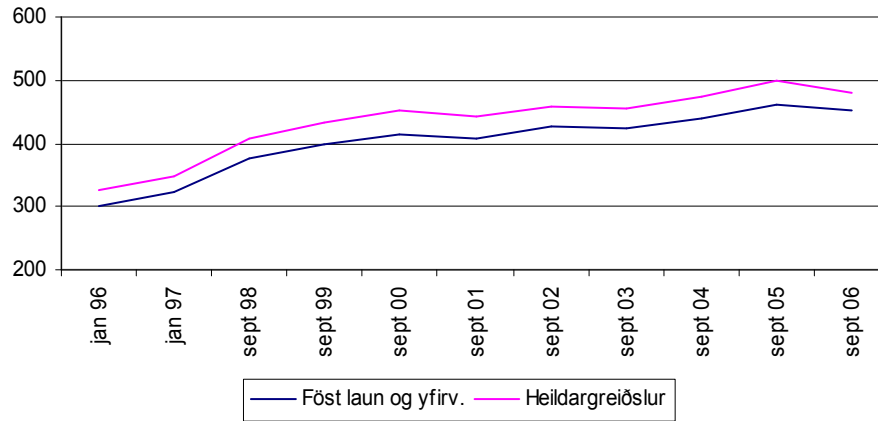
Mynd 2: Þróun heildarlauna og heildargreiðslna frá janúar 1996 til september 2006 leiðrétt fyrir launavísitölu

Laun í september 2006 benda til að laun tæknifræðinga hafi í megindráttum staðið í stað frá því í september 1999 miðað við launavísitölu. Septemberlaunin virðast því nokkurn veginn halda í við launavísitöluna á meðan árslaunin gera það ekki.

Á myndum þrjú og fjögur hafa laun svo verið núvirt annars vegar að meðalvísitölu neysluverðs fyrir árið 2005 og svo miðað við mánaðarvísitölu neysluverðs í september árið 2006.



Mynd 3: Þróun heildarlauna og heildargreiðslna frá janúar 1996 til september 2005 núvirt miðað við ársvísitölu neysluverðs 2004

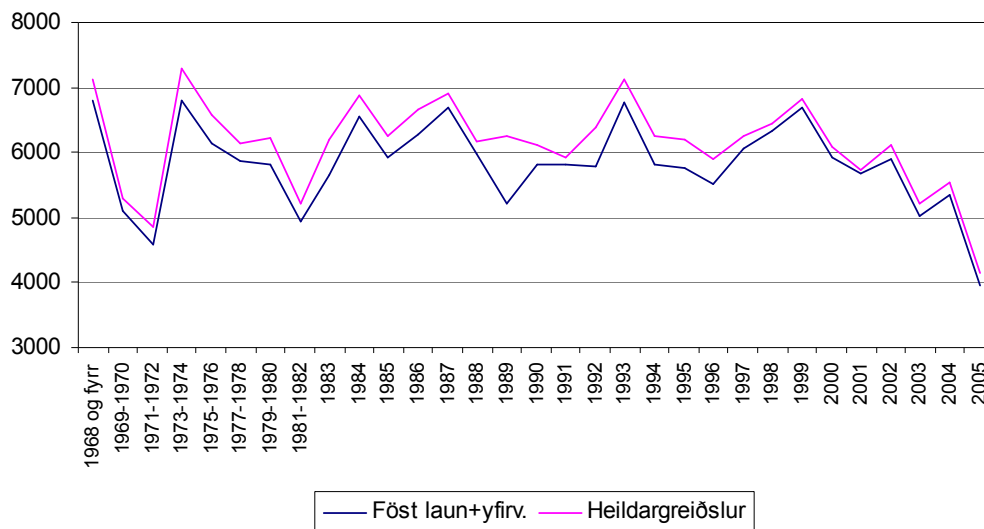


Mynd 4: Þróun heildarlauna og heildargreiðslna frá janúar 1996 til september 2005 núvirt miðað við vísitölu neysluverðs í september 2005

Myndir þrjú og fjögur sýna að laun hafa hækkað undanfarin ár miðað við vísitölu eftir að hafa staðið í stað um nokkurra ára skeið. Septemberlaunin 2006 gefa hins vegar vísbendingar um að laun kunni að vera á niðurleið þegar miðað er við vísitölu neysluverðs.

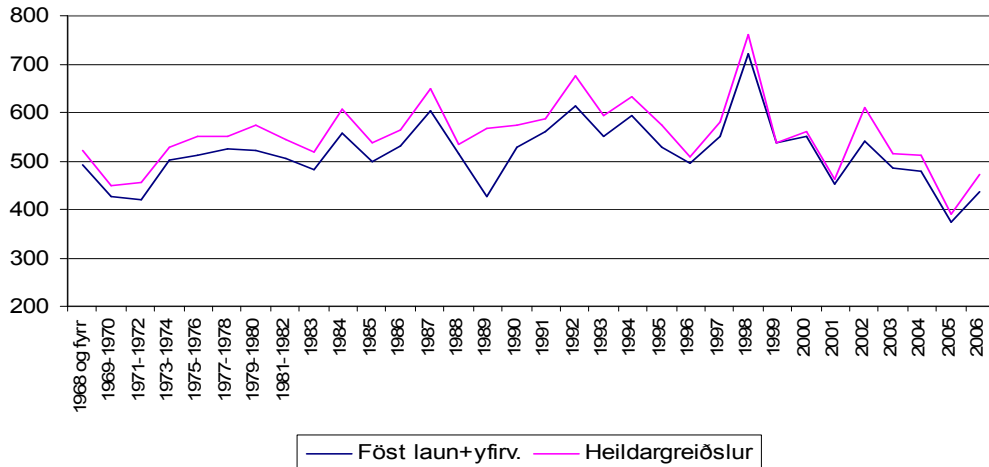
NIÐURSTÖÐUR

Á mynd fimm sést hvernig laun hækka að jafnaði með auknum starfsaldri – því lengra sem líður frá útskrift því hærri eru launin. Líklega má rekja launsveiflurnar sem koma fram á myndinni til þess hve fá svör eru að baki tölu hvers árgangs. Í báðum tilfellum voru tengsl launa og útskriftarárs tölfræðilega marktæk (heildargreiðslur $p < 0,01$; föst laun með yfirvinnu $p < 0,05$).



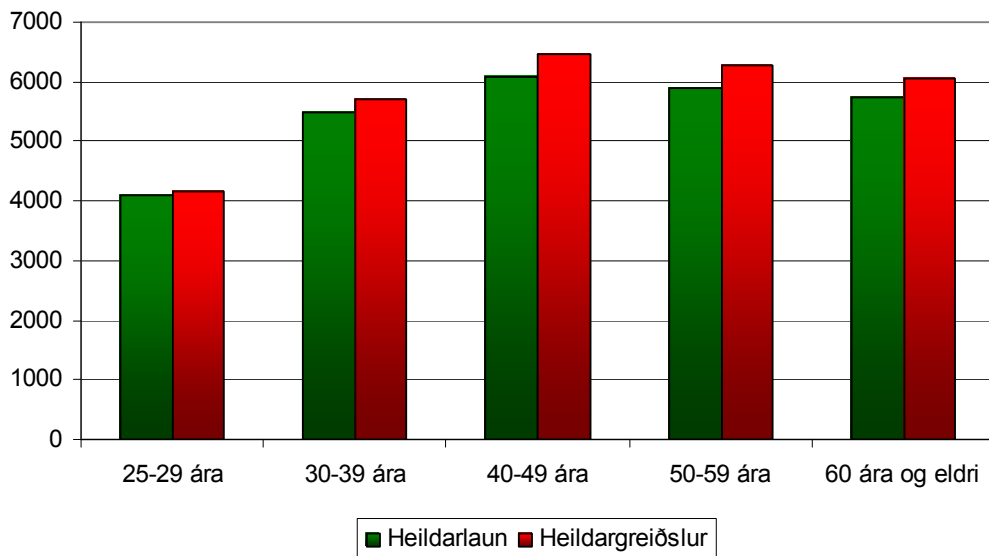
Mynd 5: Heildargreiðslur og föst laun ásamt yfirvinnu árið 2005 eftir útskrift

Mánaðarlaun í september 2006 gefa aðeins aðra mynd. Svo virðist sem tengsl launa og þess tíma sem líður frá útskrift séu óveruleg. Sambandið var ekki marktækt ($p > 0,05$).



Mynd 6: Heildargreiðslur og föst laun ásamt yfirvinnu í september 2006 eftir útskrift

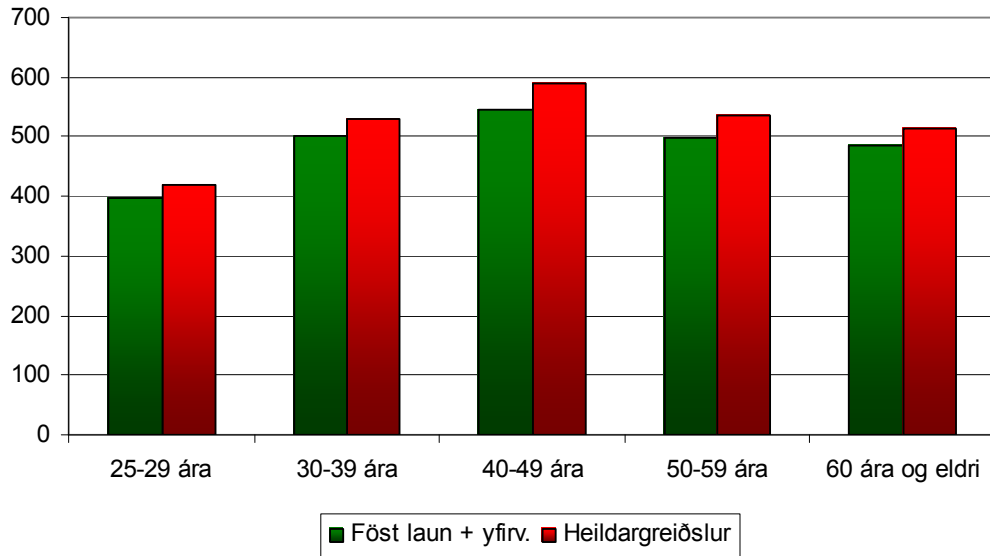
Á næstu myndum eru borin saman meðallaun einstakra aldurshópa. Vegna þess hve fáir eru í sumum útskriftarhópum sem bornir eru saman á myndum fimm og sex kann sá samanburður að gefa skakka mynd af stöðu einstakra árganga. Með því að slá þátttakendum saman í stærri aldurshópa líkt og gert er hér á eftir er komist fyrir þann vanda sem breytileiki vegna fámennis veldur.



Mynd 7: Heildarlaun með yfirvinnu og heildargreiðslur 2005 eftir aldri

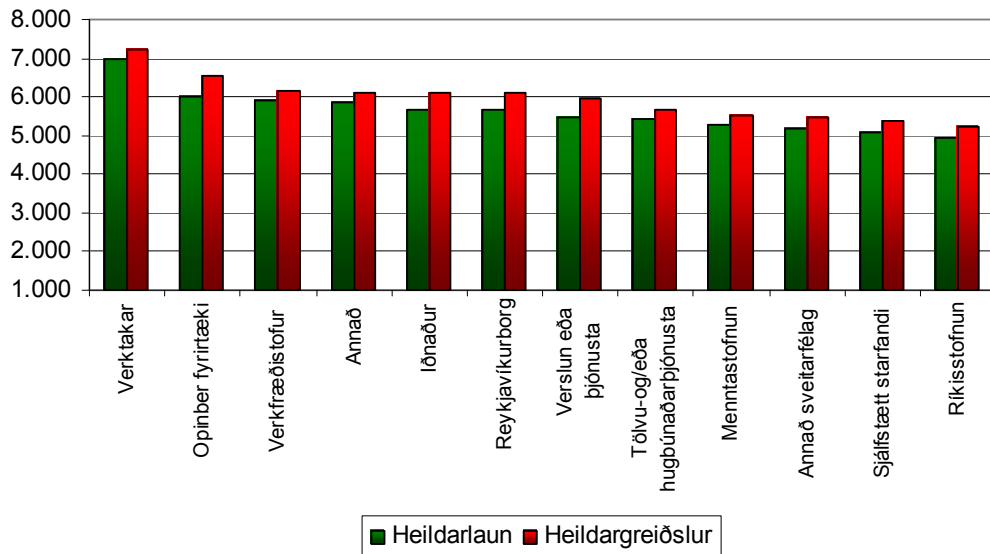
Á myndum sjö og átta eru laun sett upp sem meðaltal á fimm og tíu ára aldursbilum. Tilhneigingin er sú sama í báðum tilfellum. Það er að laun hækka eftir því sem líður á starfsævina fram að fimmtugu þegar þau taka að lækka á ný. Þetta á bæði við um heildarlaun og heildargreiðslur. Hæst eru launin frá 40 ára aldri og fram til sextugs en

á þeim aldri eru árslaun um sex milljónir að jafnaði og mánaðarlaun rúmlega 500.000. Í þessari könnun fara meðallaun með yfirvinnu í tæplega 600.000 hjá aldurshópnum 40 til 49 ára.



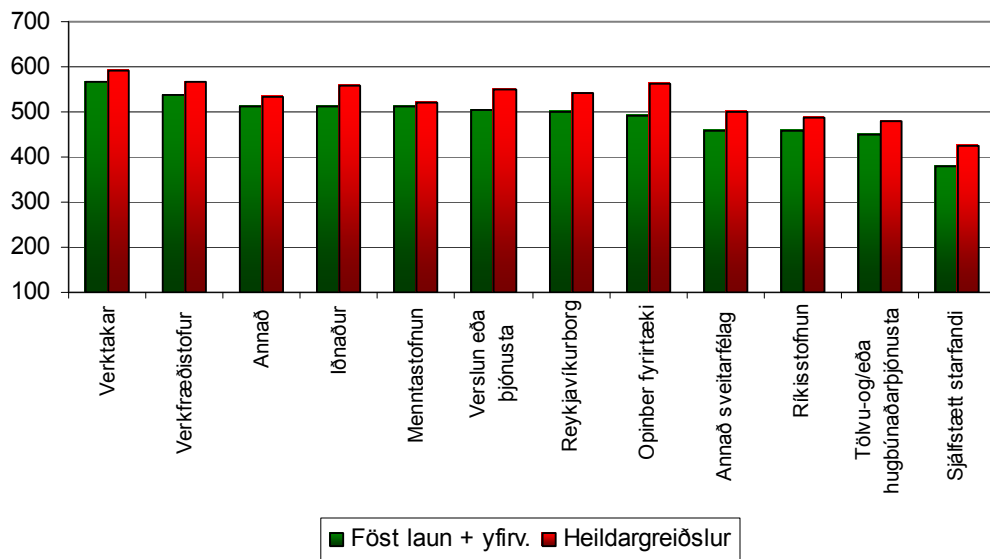
Mynd 8: Heildarlaun með yfirvinnu og heildargreiðslur í sept 2006 eftir aldri

Á myndum níu og tíu eru laun skoðuð eftir starfsvettvangi.



Mynd 9: Heildarlaun með yfirvinnu og heildargreiðslur 2005 eftir starfsvettvangi

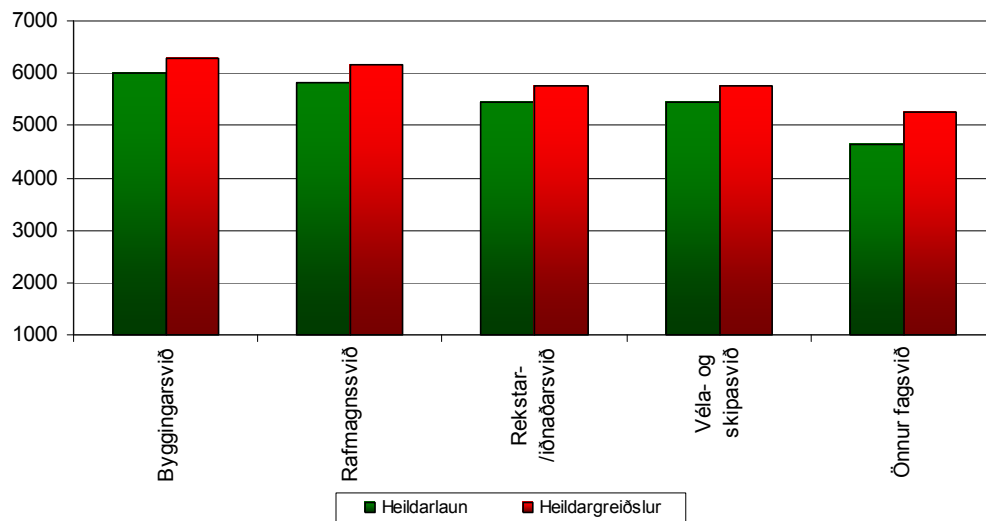
Eins og sjá má á mynd níu eru árslaun hæst hjá þeim sem starfa hjá verktökum. Þetta á jafnt við um laun með yfirvinnu og þegar allar greiðslur hafa verið reiknaðar til tekna. Að jafnaði eru árslaunin lægst hjá ríkisstofnunum, sveitarfélögum og sjálfstætt starfandi en þessir hópar eru með um fimm milljónir í árslaun. Röð þessara hópa hefur breyst nokkuð frá því könnunin var síðast framkvæmd fyrir ári síðan. Í síðustu könnun voru sjálfstætt starfandi með hæstu árslaunin en eru nú í hópi þeirra lægst launuðu. Sjálfstætt starfandi eru minnsti hópurinn, en einungis fengust launaupplýsingar frá þremur sjálfstætt starfandi svarendum. Það er óvíst hvort þessir þrír svarendur séu lýsandi fyrir sjálfstætt starfandi tæknifræðinga. Ennfremur ber að hafa í huga að í síðustu könnun var heildarsamband launa og starfsvettvangs ekki tölfræðilega marktækt og sá munur sem þá var á meðallaunum hópanna gæti hafa fengist fyrir tilviljun. Heildarhrifin í þessari könnun eru aftur á móti marktæk ($p < 0,01$) en ekki fannst munur á meðaltölum einstakra hópa.



Mynd 10: Heildarlaun með yfirvinnu og heildargreiðslur í sept 2006 eftir starfsvettvangi

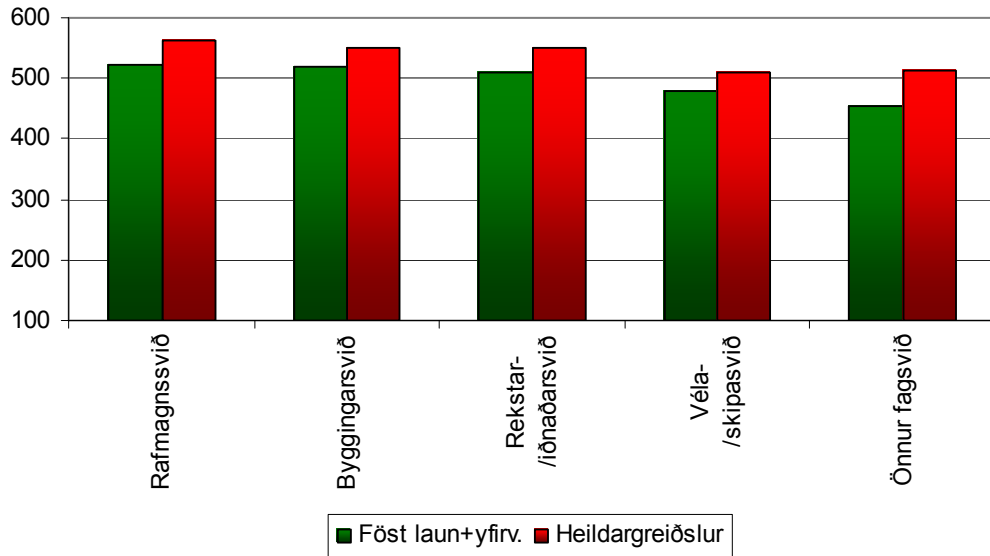
Þegar laun í september 2006 eru skoðuð raða hóparnir sér upp á annan hátt en við skoðun á tekjum ársins 2005. Í september 2006 raðast þeir sem starfa hjá menntastofnunum mun hærra en í fyrri töflunni. Í því ljósi er aftur rétt að hafa í huga að í sumum hópunum eru mjög fáir og einstakir svarendur geta haft talverð áhrif á útkomuna. Ekki var tölfræðilega marktækur munur á heildargreiðslum né föstum launum með yfirvinnu í september 2006.

Á myndum 11 og 12 eru laun skoðuð eftir fagsviði. Að jafnaði er breytileiki á milli fagsviða óverulegur. Heildarsamband fagsviðs og heildarlauna árið 2005 reyndist tölfræðilega marktækt ($p < 0,05$) en fagsvið tæknifræðinga hafði hins vegar ekki marktæk áhrif á heildargreiðslur. Ekki reyndist tölfræðilega marktækur munur á launum einstakra fagsviða.



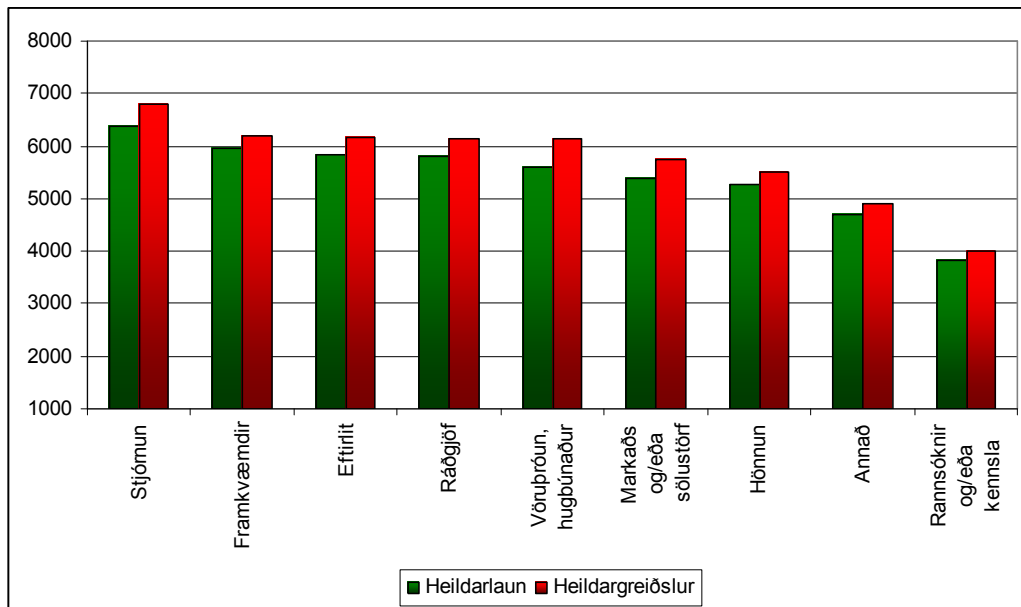
Mynd 11: Heildarlaun með yfirvinnu og heildargreiðslur 2005 eftir aðalfagsviði

Helsta breytingin á árslaunum 2005 og mánaðarlaunum í september 2006 er að rafmagnssvið og byggingarsvið hafa sætaskipti innbyrðis (sjá myndir 11 og 12). Tengsl fagsviðs og launa í september 2006 reyndust tölfræðilega ómarktæk.

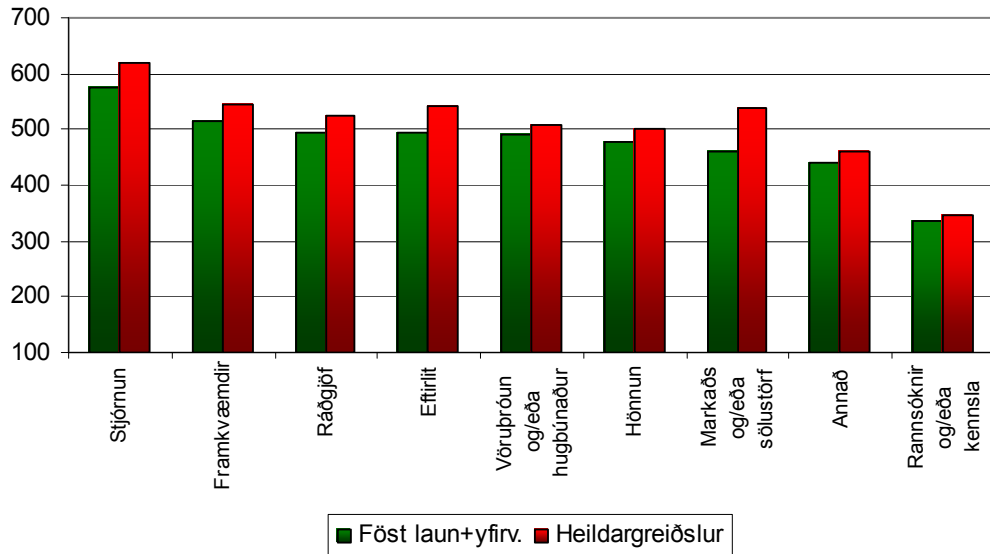


Mynd 12: Heildarlaun með yfirvinnu og heildargreiðslur í sept 2006 eftir aðalfagsviði

Á myndum 13 og 14 eru laun skoðuð eftir aðalstarfsviði þátttakenda. Þeir sem starfa við stjórnun hafa að jafnaði hæstu tekjurnar og þeir sem stunda rannsóknir og kennslu hafa að jafnaði lægstu tekjurnar. Þetta á bæði við um árslaunin 2005 og launin í september 2006.

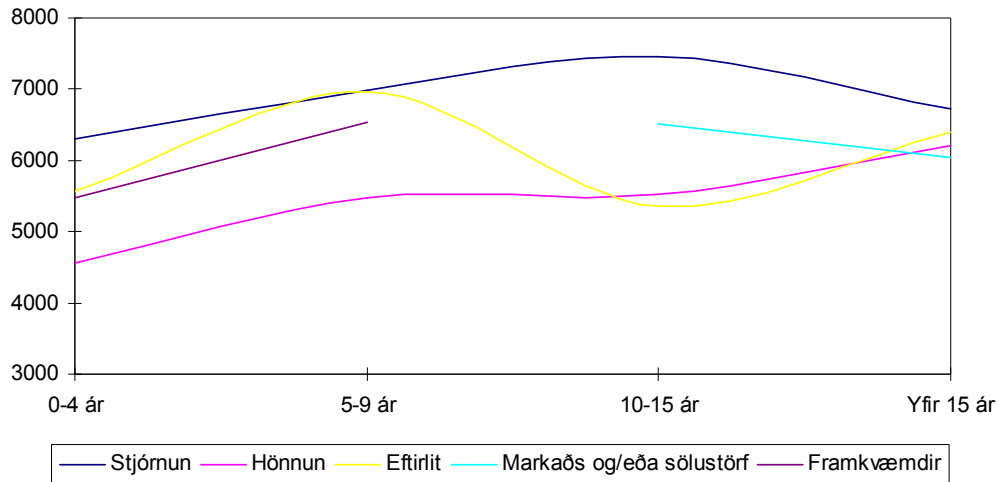


Mynd 13: Heildarlaun með yfirvinnu og heildargreiðslur árið 2005 eftir starfsviði



Mynd 14: Heildarlaun með yfirvinnu og heildargreiðslur í sept 2006 eftir starfsviði

Heildaráhrif starfsviðs á laun reyndust tölfræðilega marktæk hvort sem skoðuð eru árslaun 2005 ($p < 0,001$) eða septemberlaun 2006 (laun með yfirvinnu, $p < 0,01$; heildargreiðslur, $p < 0,001$). Munur fannst á launum einstakra hópa. Heildargreiðslur þeirra er fengust við hönnun og þeirra sem stunduðu rannsóknir og kenningu voru marktækt frábrugðin launum stjórnenda ($p < 0,05$) og árslaun þeirra er störfuðu við hönnun voru frábrugðin árslaunum þeirra er störfuðu við stjórnun ($p < 0,05$). Heildargreiðslur stjórnenda voru einnig frábrugðnar greiðslum þeirra sem störfuðu við hönnun í september 2006 ($p < 0,05$), en ekki reyndist marktækur munur á launum einstakra hópa þegar skoðuð voru föst laun og yfirvinna þann mánuð.



Mynd 15: Samvirkniáhrif starfsaldurs og starfsviðs á heildargreiðslur árið 2004

Eins og sjá má af mynd 15 eru áhrif starfsaldurs á launaþróun mjög mismikil á milli starfsviða. Þá vekur líka athygli að áhrif af starfsaldri virðast koma fram á ólíkum tímum starfsævinnar frá einu starfsviði til annars. Þessum tölum ber þó að taka með þeim fyrirvara að í mörgum tilfellum eru mjög fáir á bak við tölurnar. Laun hvers þátttakanda hærra í heildarmyndinni eftir því sem færri eru í hópum. Þar sem vantar inn í ferlana eru þrír eða færri þátttakendur á bak við launatöluna og hún því ekki birt.

LAUNATÖFLUR

Tafla 4. Meðallaunagreiðslur árið 2005 eftir útskriftarári

	Fjöldi	Heildar- laun	Bíla- greiðsla	Dag- peningar	Aðrar greiðslur	Heildar- greiðslur	Staðal- frávik*
1968 og fyrr	5	6788	256	69	136	7127	2892
1969-1970	4	5105	214	62	-	5297	1079
1971-1972	7	4596	344	.	93	4855	2333
1973-1974	9	6794	411	201	-	7294	1049
1975-1976	4	6153	413	148	-	6574	1718
1977-1978	8	5861	348	148	60	6131	1870
1979-1980	7	5805	540	38	83	6219	1951
1981-1982	5	4945	168	40	385	5207	1839
1983	7	5643	465	100	362	6190	1262
1984	12	6546	295	328	255	6893	1558
1985	6	5915	246	452	30	6251	1423
1986	6	6270	457	250	720	6660	1929
1987	8	6676	306	142	124	6897	1888
1988	7	5977	222	40	126	6164	1879
1989	7	5216	313	94	41	6260	1529
1990	7	5827	185	155	28	6111	1903
1991	4	5815	196	46	-	5924	1612
1992	6	5784	811	140	32	6381	1695
1993	4	6777	222	206	151	7122	1860
1994	8	5826	452	150	-	6259	1150
1995	11	5754	380	193	-	6186	1376
1996	4	5513	226	230	500	5889	1853
1997	6	6052	552	56	60	6256	2067
1998	5	6329	107	108	-	6437	1851
1999	4	6696	208	.	300	6823	2870
2000	8	5917	117	169	275	6079	1598
2001	7	5690	91	80	-	5740	1139
2002	6	5900	249	375	-	6108	1710
2003	9	5031	135	122	400	5218	1201
2004	18	5338	329	65	218	5545	1950
2005	10	3947	329	50	-	4150	2138
2006	3	4665	50	100	-	4715	421
Alls	334	5754	330	152	215	6067	1780

*Staðalfrávik heildargreiðslna

Tafla 5. Meðallaunagreiðslur í september 2006 eftir útskriftarári

	Fjöldi	Heildar- laun	Bíla- greiðsla	Dag- peningar	Aðrar greiðslur	Heildar- greiðslur	Staðal- frávik*
1968 og fyrr	5	493	21	.-	57	521	167
1969-1970	5	427	27	9	.-	450	87
1971-1972	7	420	31	.-	65	456	170
1973-1974	9	503	26	.-	19	527	108
1975-1976	5	512	37	35	4	550	103
1977-1978	9	525	36	39	1	549	149
1979-1980	6	520	43	6	51	573	175
1981-1982	5	504	24	40	60	543	65
1983	8	483	41	.-	13	519	141
1984	11	558	22	53	108	605	143
1985	6	497	24	71	.-	537	141
1986	6	532	35	20	60	563	167
1987	9	602	47	59	31	650	319
1988	8	514	39	.-	6	534	121
1989	7	427	35	31	384	566	164
1990	9	528	19	79	27	574	148
1991	7	562	35	.-	70	587	137
1992	9	613	74	100	5	674	367
1993	5	551	18	31	31	593	186
1994	7	594	47	15	11	634	242
1995	11	528	40	45	3	573	150
1996	5	495	9	45	3	507	166
1997	6	550	48	80	5	580	141
1998	4	721	15	46	.-	759	321
1999	5	537	5	.-	.-	538	226
2000	9	549	22	6	41	562	169
2001	10	453	6	6	23	463	139
2002	6	542	79	44	63	610	254
2004	11	485	37	.-	28	514	143
2004	20	480	32	50	24	511	190
2005	16	375	18	15	21	391	91
2006	9	435	24	135	8	472	225
Alls	255	508	33	49	45	544	185

*Staðalfrávik heildargreiðslna

Tafla 6. Meðallaunagreiðslur árið 2005 eftir aldri

	Fjöldi	Heildar- laun	Bíla- greiðsl a	Dag- pening ar	Aðrar greiðslur	Heildar- greiðsl ur	Staðal- frávik*
25-29 ára	13	4084	93	51	296	4151	1062
30-39 ára	61	5495	299	131	229	5722	1505
40-49 ára	99	6071	332	196	233	6450	1711
50-59 ára	59	5907	355	187	261	6266	1562
60 ára og eldri	19	5740	314	183	122	6065	2376
Alls	251	5764	324	174	235	6082	1734

*Staðalfrávik heildargreiðslna

Tafla 7. Meðallaunagreiðslur í september 2006 eftir aldri

	Fjöldi	Heildar- laun	Bíla- greiðsla	Dag- peningar	Aðrar greiðslur	Heildar- greiðslur	Staðal- frávik*
25-29 ára	18	398	27	70	13	419	85
30-39 ára	76	502	30	42	27	528	187
40-49 ára	108	546	35	50	69	590	205
50-59 ára	63	499	36	47	41	536	134
60 ára og eldri	19	484	28	9	43	513	202
Alls	284	510	33	47	46	546	185

*Staðalfrávik heildargreiðslna

Tafla 8. Meðallaunagreiðslur árið 2005 eftir starfsvettvangi

	Fjöldi	Heildar- laun	Bíla- greiðsla	Dag- peningar	Aðrar greiðslur	Heildar- greiðslur	Staðal- frávik*
Verkfræðistofur Tölvu-og/eða hugbúnaðarþjónusta	75	5910	302	137	265	6146	1986
Verslur eða þjónusta	10	5431	183	124	212	5665	2546
Iðnaðar	20	5478	442	193	307	5965	1886
Iðnaðar	26	5671	263	140	232	6115	1348
Verktaka	23	7001	525	211	395	7209	1772
Ríkisstofnun	33	4923	218	277	82	5231	1611
Reykjavíkurborg	12	5655	443	75	-	6110	943
Sveitarfélög	11	5184	475	58	178	5465	792
Opinber fyrirtæki	21	6011	383	137	519	6559	1215
Menntastofnun	4	5300	122	188	500	5503	918
Sjálfstætt starfandi	2	-	-	-	-	-	-
Annað	18	5860	266	223	59	6107	1151
Alls	255	5749	328	176	232	6071	1721

Tafla 9. Meðallaunagreiðslur í september 2006 eftir starfsvettvangi

	Fjöldi	Heildar- laun	Bíla- greiðsla	Dag- peningar	Aðrar greiðslur	Heildar- greiðslur	Staðal- frávik*
Verkfræðistofa Tölvuþjónusta, hugbúnaðargerð	84	536	30	71	29	565	222
Verslun, þjónusta	14	452	24	65	21	481	176
Verslun, þjónusta	21	502	43	71	31	549	140
Iðnaður	35	514	34	58	73	560	219
Verktakar	27	566	48	15	45	591	186
Ríkisstofnun	35	458	25	35	17	489	155
Reykjavíkurborg	13	500	42	-	9	543	77
Sveitarfélög	13	460	51	-	53	500	110
Opinber fyrirtæki	21	492	37	6	89	564	154
Menntastofnun	5	512	11	6	36	523	169
Sjálfstætt starfandi	3	380	30	53	-	425	118
Annað	18	514	22	28	33	534	122
Alls	289	509	33	47	44	544	183

*Staðalfrávik heildargreiðslna

Tafla 10. Meðallaunagreiðslur árið 2005 eftir aðalfagsviði (í þúsundum króna)

	Fjöldi	Heildar- laun	Bíla- greiðsla	Dag- peningar	Aðrar greiðslur	Heildar- greiðslur	Staðal- frávik*
Byggingarsvið	111	5998	322	197	205	6284	1861
Véla-/skipasvið	42	5438	433	170	198	5769	1294
Rafmagnssvið	65	5822	292	181	227	6165	1615
Rekstar-/iðnaðarsvið	27	5445	349	154	424	5741	1426
Önnur fagsvið	10	4637	197	43	50	5257	2674
Alls	255	5749	328	176	232	6071	1721

*Staðalfrávik heildargreiðslna

Tafla 11. Meðallaunagreiðslur í september 2006 eftir aðalfagsviði (í þúsundum króna)

	Fjöldi	Heildar- laun	Bíla- greiðsla	Dag- peningar	Aðrar greiðslur	Heildar- greiðslur	Staðal- frávik*
Byggingarsvið	119	520	34	46	34	550	166
Véla-/skipasvið	50	479	40	60	20	511	147
Rafmagnssvið	76	522	29	44	53	561	200
Rekstar-/iðnaðarsvið	27	510	38	44	44	550	248
Önnur fagsvið	17	455	30	46	97	513	209
Alls	289	509	33	47	44	544	183

*Staðalfrávik heildargreiðslna

Tafla 12. Meðallaunagreiðslur árið 2005 eftir aðalstarfsviði (í þúsundum króna)

	Fjöldi	Heildar- laun	Bíla- greiðsla	Dag- peningar	Aðrar greiðslur	Heildar- greiðslur	Staðal- frávik*
Stjórnun	77	6373	397	187	375	6787	1667
Ráðgjöf	20	5795	414	129	11	6139	1615
Hönnun	59	5271	251	124	150	5495	1506
Eftirlit	44	5843	294	229	179	6124	1838
Vöruþróun, hugbúnaður	7	5592	380	50	79	5737	2698
Rannsóknir og kennsla	6	3815	292	114	93	4015	1459
Markaðs- og sölustörf	11	5393	286	113	213	6189	1186
Framkvæmdir	19	5948	316	243	65	6155	1305
Annað	12	4698	217	129	192	4914	1065
Alls	255	5747	326	174	232	6068	1719

*Staðalfrávik heildargreiðslna

Tafla 13. Meðallaunagreiðslur í september 2006 eftir aðalstarfsviði (í þúsundum króna)

	Fjöldi	Heildar- laun	Bíla- greiðsla	Dag- peningar	Aðrar greiðslur	Heildar- greiðslur	Staðal- frávik*
Stjórnun	84	575	40	55	40	619	194
Ráðgjöf	23	495	35	30	26	525	149
Hönnun	71	478	20	48	20	501	192
Eftirlit	46	495	48	31	59	541	165
Vöruþróun, hugbúnaður	12	490	60	40	3	509	230
Rannsóknir og kennsla	6	336	16	6	-	345	91
Markaðs- og sölustörf	12	461	28	43	153	537	137
Framkvæmdir	23	516	30	68	25	544	133
Annað	12	440	16	-	32	462	102
Alls	289	509	33	47	44	544	183

*Staðalfrávik heildargreiðslna

Tafla 14. Meðallaunagreiðslur árið 2005 eftir kyni (í þúsundum króna)

	Fjöldi	Heildar- laun	Bíla- greiðsla	Dag- peningar	Aðrar greiðslur	Heildar- greiðslur	Staðal- frávik*
Karlar	235	5828	344	183	233	6161	1731
Konur	20	4849	187	73	169	5039	1229
<i>Alls</i>	255	5751	329	174	229	6073	1722

*Staðalfrávik heildargreiðslna

Tafla 15. Meðallaunagreiðslur í september 2005 eftir kyni (í þúsundum króna)

	Fjöldi	Heildar- laun	Bíla- greiðsla	Dag- peningar	Aðrar greiðslur	Heildar- greiðslur	Staðal- frávik*
Karlar	266	515	35	48	49	552	188
Konur	21	430	19	30	12	450	78
<i>Alls</i>	287	509	34	47	45	545	184

*Staðalfrávik heildargreiðslna

Tafla 16. Meðallaunagreiðslur árið 2004 eftir starfsaldri og starfsvettv. (í þúsundum króna)

	Fjöldi	Heildar- laun	Bíla- greiðsla	Dag- peningar	Aðrar greiðslur	Heildar- greiðslur	Staðal- frávik*
Stofur							
0-4 ár	27	4.748	291	83	188	4.989	2071
5-9 ár	18	6.120	131	131	390	6.236	1928
10-15 ár	8	6.180	444	46	16	6.521	13290
Yfir 15 ár	25	6.650	272	215	238	6.650	2087
<i>Alls</i>	78	5.821	283	129	236	5.821	2109
Aðrir á almennum markaði							
0-4 ár	15	5.403	77	274	430	5.526	1.567
5-9 ár	7	6.346	240	88	65	6.424	1.772
10-15 ár	16	6.047	456	235	213	6.531	1.443
Yfir 15 ár	25	6.321	369	120	349	6.882	1.891
<i>Alls</i>	127	6.036	381	177	289	6.419	1.741
Ríki og Reykjavíkurborg							
0-4 ár	-	-	-	-	-	-	-
5-9 ár	5	4.980	335	134	-	5.228	1.156
10-15 ár	5	4.980	246	219	-	5.228	1.857
Yfir 15 ár	31	5.165	334	187	137	5.527	1.574
<i>Alls</i>	41	5.180	328	187	137	5.515	1.534
Sveitarfélög og hálfopinberar stofnanir							
0-4 ár	3	4.988	96	26	-	5.049	810
5-9 ár	-	-	-	-	-	-	-
10-15 ár	30	5.127	368	100	-	5.554	747
Yfir 15 ár	41	5.878	225	293	84	6.289	1.315
<i>Alls</i>	50	5.656	282	196	84	6.043	1.234

*Staðalfrávik heildargreiðslna

Tafla 17. Meðallaunagreiðslur í september 2005 eftir starfsaldri og starfsv. (í þús. króna)

	Fjöldi	Heildar- laun	Bíla- greiðsla	Dag- peningar	Aðrar greiðslur	Heildar- greiðslur	Staðal- frávik*
Stofur							
0-4 ár	36	451	33	86	20	486	206
5-9 ár	20	576	7	46	28	590	213
10-15 ár	9	591	53	-	3	626	224
Yfir 15 ár	25	573	25	71	46	605	244
<i>Alls</i>	90	527	30	70	26	556	224
Aðrir á almennum markaði							
0-4 ár	21	464	41	52	30	488	158
5-9 ár	8	512	24	-	5	522	158
10-15 ár	20	593	47	63	20	638	264
Yfir 15 ár	27	542	38	56	86	600	148
<i>Alls</i>	76	531	40	58	52	571	195
Ríki og Reykjavíkurborg							
0-4 ár	1	-	-	-	-	-	-
5-9 ár	4	510	33	31	-	557	183
10-15 ár	7	473	22	28	-	491	142
Yfir 15 ár	33	463	31	33	11	495	108
<i>Alls</i>	45	467	31	31	11	498	119
Sveitarfélög og hálfopinberar stofnanir							
0-4 ár	2	-	-	-	-	-	-
5-9 ár	0	-	-	-	-	-	-
10-15 ár	6	437	45	10	37	495	64
Yfir 15 ár	20	457	39	6	93	520	106
<i>Alls</i>	28	451	39	8	81	508	98

*Staðalfrávik heildargreiðslna

Tafla 18. Meðallaunagreiðslur árið 2005 eftir aldri og starfsvettvangi

	Fjöldi	Heildar- laun	Bíla- greiðsla	Dag- peningar	Aðrar greiðslur	Heildar- greiðslur	Staðal- frávik*
Stofur							
25-29 ára	8	3.992	93	65	-	4.055	1.318
30-39 ára	34	5.391	329	114	285	5.633	1.696
40-49 ára	26	6.659	254	176	189	6.887	2.116
50-59 ára	10	6.054	370	269	340	6.374	1.945
60 ára og eldri	5	7.644	284	33	265	7.930	2.453
Alls	83	5.869	291	129	253	6.101	2.071
Aðrir á almennum markaði							
25-29 ára	4	4.177	-	50	296	4.263	617
30-39 ára	18	5.675	292	182	186	5.870	1.193
40-49 ára	33	6.351	395	174	346	6.883	1.594
50-59 ára	11	6.870	438	235	187	7.185	2.034
60 ára og eldri	2	-	-	-	-	-	-
Alls	68	6.069	374	175	287	6.443	1.740
Ríki og Reykjavíkurborg							
25-29 ára	0	-	-	-	-	-	-
30-39 ára	4	5.220	197	134	-	5.435	1.297
40-49 ára	20	5.114	342	324	50	5.475	1.417
50-59 ára	21	5.444	328	239	137	5.798	1.371
60 ára og eldri	4	3.507	208	88	51	3.732	1.531
Alls	49	5.133	308	254	94	5.468	1.459
Sveitarfélög og hálfopinberar stofnanir							
25-29 ára	1	-	-	-	-	-	-
30-39 ára	2	-	-	-	-	-	-
40-49 ára	13	5.836	394	99	123	6.211	1.152
50-59 ára	9	5.743	349	66	608	6.300	1.246
60 ára og eldri	5	6.302	499	297	-	6.879	1.297
Alls	30	5.779	377	116	414	6.220	1.219

*Staðalfrávik heildargreiðslna

Tafla 19. Meðallaunagreiðslur í september 2006 eftir aldri og starfsvettvangi

	Fjöldi	Heildar- laun	Bíla- greiðsla	Dag- peningar	Aðrar greiðslur	Heildar- greiðslur	Staðal- frávik*
Stofur							
25-29 ára	9	387	20	-	6	399	84
30-39 ára	43	511	31	65	24	540	210
40-49 ára	30	599	30	95	32	632	257
50-59 ára	11	488	34	45	-	520	158
60 ára og eldri	3	528	21	-	57	568	219
Alls	96	525	30	70	26	554	220
Aðrir á almennum markaði							
25-29 ára	8	413	44	70	18	448	88
30-39 ára	21	491	33	33	29	511	154
40-49 ára	37	574	44	57	67	627	218
50-59 ára	14	541	39	85	60	574	159
60 ára og eldri	2	-	-	-	-	-	-
Alls	82	529	41	58	52	568	191
Ríki og Reykjavíkurborg							
25-29 ára	0	-	-	-	-	-	-
30-39 ára	6	501	24	31	9	534	163
40-49 ára	21	477	31	35	4	503	131
50-59 ára	20	493	35	36	25	531	148
60 ára og eldri	5	372	31	9	-	398	115
Alls	52	476	32	33	18	507	142
Sveitarfélög							
25-29 ára	1	-	-	-	-	-	-
30-39 ára	2	-	-	-	-	-	-
40-49 ára	13	471	40	5	140	553	116
50-59 ára	10	461	41	-	56	522	93
60 ára og eldri	6	558	41	-	36	591	265
Alls	32	482	38	6	87	542	144

*Staðalfrávik heildargreiðslna

Tafla 20. Meðallaunagreiðslur árið 2005 eftir aðalfagsviði og starfsvettvangi

	Fjöldi	Heildar- laun	Bíla- greiðsla	Dag- peningar	Aðrar greiðslur	Heildar- greiðslur	Staðal- frávik*
Stofur							
Byggingarsvið	45	6.135	303	116	302	6.371	2.142
Véla-/skipasvið	11	5.058	577	-	-	5.277	1.295
Rafmagnssvið	22	5.860	209	176	220	6.143	1.769
Rekstar-/iðnaðarsvið	1	-	-	-	-	-	-
Önnur fagsvið	6	5.128	236	75	-	5.270	3.252
Alls	85	5.853	288	133	247	6.090	2.047
Aðrir á almennum markaði							
Byggingarsvið	21	7.285	280	242	308	7.495	1.850
Véla-/skipasvið	19	5.665	492	234	238	6.112	1.435
Rafmagnssvið	15	5.725	419	167	469	6.101	1.415
Rekstar-/iðnaðarsvið	13	5.284	285	105	199	5.457	1.500
Önnur fagsvið	1	-	-	-	-	-	-
Alls	69	6.058	381	175	287	6.436	1.728
Ríki og Reykjavíkurborgi							
Byggingarsvið	27	5.120	329	333	118	5.526	1.275
Véla-/skipasvið	7	4.963	306	51	83	5.290	813
Rafmagnssvið	6	5.288	259	133	132	5.574	2.631
Rekstar-/iðnaðarsvið	7	5.543	204	251	-	5.738	1.644
Önnur fagsvið	2	-	-	-	-	-	-
Alls	49	5.133	302	254	120	5.468	1.459
Sveitarfélög og hálfopinberar stofnanir							
Byggingarsvið	17	5.432	393	51	178	5.751	1.025
Véla-/skipasvið	2	-	-	-	-	-	-
Rafmagnssvið	10	6.182	415	199	32	6.739	1.353
Rekstar-/iðnaðarsvið	3	6.011	572	101	762	7.125	906
Önnur fagsvið	0	-	-	-	-	-	-
Alls	32	5.726	400	116	349	6.183	1.197

*Staðalfrávik heildargreiðslna

Tafla 21 Meðallaunagreiðslur í september 2006 eftir aðalfagsviði og starfsvettvangi

	Fjöldi	Heildar- laun	Bíla- greiðsla	Dag- peningar	Aðrar greiðslur	Heildar- greiðslur	Staðal- frávik*
Stofur							
Byggingarsvið	50	540	30	65	31	568	197
Véla-/skipasvið	14	440	30	-	10	459	134
Rafmagnssvið	27	556	28	70	36	594	271
Rekstar-/iðnaðarsvið	0	-	-	-	-	-	-
Önnur fagsvið	7	448	24	90	8	472	230
Alls	98	524	29	70	26	553	218
Aðrir á almennum markaði							
Byggingarsvið	24	584	39	-	60	608	162
Véla-/skipasvið	22	487	57	101	15	532	141
Rafmagnssvið	18	492	27	38	31	524	99
Rekstar-/iðnaðarsvið	16	550	46	56	26	582	314
Önnur fagsvið	3	477	17	31	275	682	259
Alls	83	528	41	58	52	567	190
Ríki og Reykjavíkurborgi							
Byggingarsvið	26	466	33	38	21	503	115
Véla-/skipasvið	8	515	29	14	25	543	218
Rafmagnssvið	8	466	25	-	7	483	151
Rekstar-/iðnaðarsvið	6	468	22	26	-	488	119
Önnur fagsvið	5	469	48	37	9	511	179
Alls	53	474	31	33	18	505	141
Sveitarfélög og hálfopinberar stofnanir							
Byggingarsvið	17	467	40	10	40	505	96
Véla-/skipasvið	3	442	23	-	60	478	51
Rafmagnssvið	11	517	43	5	124	609	203
Rekstar-/iðnaðarsvið	3	451	43	-	70	540	41
Önnur fagsvið	0	-	-	-	-	-	-
Alls	34	480	40	6	76	539	141

*Staðalfrávik heildargreiðslna

Tafla 23. Meðallaunagreiðslur árið 2005 eftir aðalstarfssviði og starfsvettvangi

	Fjöldi	Heildar- laun	Bíla- greiðsla	Dag- peningar	Aðrar greiðslur	Heildar- greiðslur	Staðal- frávik*
Stofur							
Stjórnun	6	7.148	185	112	273	7.513	2.742
Ráðgjöf	13	5.956	399	153	-	6.287	1.831
Hönnun	40	5.162	235	166	275	5.371	1.700
Eftirlit	18	7.003	254	108	194	7.166	2.079
Vöruþróun, hugbúnaður	3	5.003	630	50	-	5.229	3.624
Rannsóknir og kennsla	0	-	-	-	-	-	-
Markaðs- og sölustörf	2	-	-	-	-	-	-
Framkvæmdir	2	-	-	-	-	-	-
Annað	0	-	-	-	-	-	-
Alls	84	5.840	283	133	247	6.072	2.053
Aðrir á almennum markaði							
Stjórnun	32	6.483	526	192	476	6.858	1.893
Ráðgjöf	3	6.102	959	80	-	6.448	1.336
Hönnun	6	5.944	303	200	-	6.179	862
Eftirlit	4	5.410	240	158	124	5.700	2.111
Vöruþróun, hugbúnaður	2	-	-	-	-	-	-
Rannsóknir og kennsla	0	-	-	-	-	-	-
Markaðs- og sölustörf	9	5.489	292	113	213	6.434	1.169
Framkvæmdir	9	6.025	135	330	65	6.106	1.644
Annað	4	4.366	103	-	261	4.588	1.008
Alls	69	6.058	381	175	287	6.436	1.728
Ríki og Reykjavíkurborg							
Stjórnun	15	6.125	350	345	265	6.509	1.370
Ráðgjöf	2	-	-	-	-	-	-
Hönnun	6	5.118	259	65	28	5.326	1.277
Eftirlit	13	4.614	309	380	183	5.080	975
Vöruþróun, hugbúnaður	1	-	-	-	-	-	-
Rannsóknir og kennsla	6	3.815	292	114	93	4.015	1.459
Markaðs- og sölustörf	0	-	-	-	-	-	-
Framkvæmdir	2	-	-	-	-	-	-
Annað	4	4.261	107	129	34	4.364	907
Alls	49	440	32	42	44	480	1.459
Sveitarfélög og hálfopinberar stofnanir							
Stjórnun	16	6.110	441	156	358	6.709	1.258
Ráðgjöf	1	-	-	-	-	-	-
Hönnun	4	5.290	271	79	-	5.621	707
Eftirlit	7	5.509	426	32	-	5.767	1.253
Vöruþróun, hugbúnaður	0	-	-	-	-	-	-
Rannsóknir og kennsla	0	-	-	-	-	-	-
Markaðs- og sölustörf	0	-	-	-	-	-	-
Framkvæmdir	3	5.056	338	110	-	5.430	567
Annað	1	-	-	-	-	-	-
Alls	32	5.726	400	116	349	6.183	1.197

*Staðalfrávik heildargreiðslna

Tafla 24. Meðallaunagreiðslur í september 2006 eftir aðalstarfssviði og starfsvettvangi

Stofur	Fjöldi	Heildar- laun	Bíla- greiðsla	Dag- peningar	Aðrar greiðslur	Heildar- greiðslur	Staðal- frávik*
Stjórnun	6	648	17	65	19	694	213
Ráðgjöf	13	531	38	-	27	564	170
Hönnun	51	484	17	88	23	507	219
Eftirlit	16	606	65	36	61	649	207
Vöruþróun, hugbúnaður	6	499	86	-	5	529	323
Rannsóknir og kennsla	0	-	-	-	-	-	-
Markaðs- og sölustörf	2	-	-	-	-	-	-
Framkvæmdir	2	-	-	-	-	-	-
Annað	1	-	-	-	-	-	-
Alls	97	524	29	70	26	552	219
Aðrir á almennum markaði							
Stjórnun	36	595	55	64	31	636	229
Ráðgjöf	5	455	-	30	60	473	121
Hönnun	7	518	20	18	13	539	121
Eftirlit	4	457	59	-	10	489	155
Vöruþróun, hugbúnaður	3	455	8	40	-	471	109
Rannsóknir og kennsla	0	-	-	-	-	-	-
Markaðs- og sölustörf	10	463	29	43	153	553	144
Framkvæmdir	14	503	39	120	8	532	155
Annað	4	408	15	-	37	425	48
Alls	83	528	41	58	52	567	190
Ríki og Reykjavíkurborg							
Stjórnun	15	603	35	75	20	644	139
Ráðgjöf	3	442	34	-	9	479	122
Hönnun	7	410	26	16	-	431	93
Eftirlit	15	432	38	28	30	475	86
Vöruþróun, hugbúnaður	2	-	-	-	-	-	-
Rannsóknir og kennsla	6	336	16	6	-	345	91
Markaðs- og sölustörf	0	-	-	-	-	-	-
Framkvæmdir	72	489	28	-	-	517	0
Annað	3	427	11	-	4	437	29
Alls	53	474	31	33	18	505	141
Sveitarfélög og hálfopinberar stofnanir							
Stjórnun	18	503	40	6	63	563	165
Ráðgjöf	41	469	36	-	-	505	-
Hönnun	3	433	32	10	-	468	45
Eftirlit	9	430	53	-	91	504	111
Vöruþróun, hugbúnaður	0	-	-	-	-	-	-
Rannsóknir og kennsla	0	-	-	-	-	-	-
Markaðs- og sölustörf	0	-	-	-	-	-	-
Framkvæmdir	2	-	-	-	-	-	-
Annað	1	-	-	-	-	-	-
Alls	34	480	40	6	76	539	160

*Staðalfrávik heildargreiðslna

