
FÉLAGSVÍSINDASTOFNUN



HÁSKÓLI ÍSLANDS

KJÖR TÆKNIFRÆÐINGA

Niðurstöður könnunar á kjörum tæknifræðinga árið 2006 og í september 2007
og samanburður við eldri kannanir

Janúar 2008

Gunnar Þór Jóhannesson

FRAMKVÆMD OG HEIMTUR	3
YFIRLIT.....	5
LAUNAÞRÓUN	8
NIÐURSTÖÐUR	11
LAUNATÖFLUR.....	20

FRAMKVÆMD OG HEIMTUR

Í þessari skýrslu birtast niðurstöður könnunar á kjörum tæknifræðinga sem gerð var á tímabilinu 6. nóvember til 20. desember árið 2007. Spurningalisti var sendur á netföng 866 félagsmanna í Tæknifræðingafélagi Íslands og frá þeim bárust 401 svar. Svarhlutfall var því 46%. Ítrekun var send út fjórum sinnum á meðan könnunin var opin.

Framkvæmd könnunarinnar var með sama hætti og undanfarin ár. Þátttakendur fengu spurningalista sendan í tölvupósti sem þeir svöruðu á Netinu. Úrvinnsla var í höndum Félagasvísindastofnunar Háskóla Íslands.

Launasurningar miðast annars vegar við árslaun 2006 og hins vegar við laun í septembermánuði 2007. Spurt var um launagreiðslur, yfirvinnugreiðslur, bílagreiðslur og dagpeninga auk annarra greiðslna. Út frá þessum svörum voru heildarlaunagreiðslur ársins 2006 reiknaðar ásamt heildarlaunum í september 2007. Laun þeirra sem ekki voru í fullu starfi en þó í hálfu starfi eða meira voru uppreiknuð sem nam fullu starfshlutfalli. Launaupplýsingum frá þeim sem voru í minna en hálfu starfi var sleppt.

Ekki eru birtar niðurstöður í töflum eða myndum ef svarendur eru færri en þrír, bæði til að koma í veg fyrir að hægt sé að tengja niðurstöður við ákveðna einstaklinga auk þess sem tölfræðileg skekkja slíkra niðurstæðna er umtalsverð.

Í töflum og myndum eru launatölur birtar í þúsundum króna. Þegar summa einstakra liða í töflunum er ekki jöfn heildargreiðslum getur það stafað af tvennu. Annars vegar er það vegna námundunar einstakra talna vegna aukastafa. Hins vegar er það vegna úrvinnsluáðferðar launaliða annarra en fastra launa og yfirvinnugreiðslna. Sá háttur var hafður á að reikna meðallaun einstakra launaliða á grundvelli þeirra sem á annað borð fengu einhverjar greiðslur í þeim launalið. Þeir sem fengu engar greiðslur voru ekki teknir með í útreikninga því það hefði orsakað mjög lágar tölur þar sem margir höfðu engar greiðslur í sumum launaliðum. Því er mismunandi fjöldi svara á bak við hvern launalið, en fjöldatölur eru miðaðar við þann fjölda svarenda sem hægt var að reikna heildargreiðslur hjá. Staðalfrávik er gefið upp fyrir heildargreiðslur, en það sýnir hver dreifing þeirra er í kringum meðaltalið.

Til útskýringar koma hér skilgreiningar á hvað felst í ólíkum hugtökum um laun og greiðslur.

Heildargreiðslur (fyrir september 2007): Lögð voru saman föst laun, yfirvinnugreiðslur, bílagreiðslur, dagpeningar og aðrar greiðslur.

Heildarlaun (fyrir september 2007): Föst laun auk allra yfirvinnugreiðslna.

Heildargreiðslur (árslaun 2006): Föst laun auk allra yfirvinnugreiðslna, bílagreiðslna, dagpeninga og annarra greiðslna.

Heildarlaun (árslaun 2006): Föst laun auk allra yfirvinnugreiðslna.

Í könnuninni var starfsvettvangi skipt upp í 12 liði, fimm á almennum markaði og fimm hjá hinu opinbera, auk þess sem liðirnir *sjálfstætt starfandi* og *annað* voru í boði. Til að hægt væri að nota breytuna starfsvettvang við ítarlega greiningu gagnanna voru gildi hennar sameinuð í fjóra flokka á grundvelli skyldleika einstakra starfsviða. Þá stóðu eftir tveir flokkar fyrir starfsvið á almennum markaði og tveir flokkar fyrir starfsvið hjá hinu opinbera:

- a) *Stofur:* Verkfræðistofur og tölvuþjónusta.
- b) *Annað á almennum markaði:* Verslun, þjónusta, iðnaður, verktakar og sjávarútvegur og sjálfstætt starfandi.
- c) *Ríki og Reykjavíkurborg:* Ríkisstofnanir, Reykjavíkurborg og menntastofnanir.
- d) *Sveitarfélög og opinber fyrirtæki:* Sveitarfélög og hlutafélög í eigu hins opinbera.

Að lokum skal tekið fram að þar sem hópum er raðað í röð eftir upphæð launa er farið eftir upphæð heildarlauna og allar launaupplýsingar eru skráðar í þúsundum króna.

YFIRLIT

Alls 379 karlar (95%) og 19 konur (5%) svöruðu könnuninni. Hlutfall kvenna sem svara hefur lækkað frá síðustu könnun (8%). Þrír þátttakendur gáfu ekki upp kyn sitt. Langflestir svarenda (94%) höfðu lokið B.Sc. prófi og 4,5% höfðu lokið M.Sc. prófi. Enginn hafði lokið doktorsgráðu og 1,7% merktu við liðinn *Annað*. Þar sem merkja mátti við fleiri en eitt atriði er hlutfall svarenda yfir 100%.

Í töflu 1 eru upplýsingar um fagsvið svarenda og þar má sjá að fjölmennasta fagsviðið var byggingarsvið (40%), en næst fjölmennast var rafmagnssvið (29%) og hafa litlar breytingar orðið frá síðustu könnun.

Tafla 1. Fagsvið tæknifræðinga

Fagsvið	Fjöldi	Hlutfall
Byggingarsvið	159	40%
Rafmagnssvið	115	29%
Véla- og skipasvið	65	16%
Rekstrar- og iðnaðarsvið	46	12%
Annað	15	4%
Gefur ekki upp fagsvið	1	***
Alls	400	100%

Um 61% svarenda störfuðu á almennum markaði, um 30% hjá ríki, sveitarfélögum og/eða opinberum fyrirtækjum, um 3% voru sjálfstætt starfandi og um 6% störfuðu á öðrum vettvangi. Í töflu 2 má sjá hvernig svarendur skiptust á einstaka geira sem og hlutfall á almennum markaði annars vegar og hjá hinu opinbera hins vegar.

Tafla 2. Starfsvettvangur tæknifræðinga

Starfsvettvangur	Fjöldi	Hlutfall	% af almennum markaði
Almennur markaður			
Verkfræðistofur	117	29,3%	48%
Iðnaður	43	10,8%	18%
Tölvu og/eða hugbúnaðarþjónusta	31	7,8%	13%
Verslun eða þjónusta	27	6,8%	11%
Verktakar	26	6,5%	11%
Alls á almennum markaði	244	61,0%	
Hið opinbera			
			% af hinu opinbera
Ríkisstofnanir	51	12,8%	43%
Opinber fyrirtæki	34	8,5%	29%
Reykjavíkurborg	13	3,3%	11%
Önnur sveitarfélög	13	3,3%	11%
Menntastofnanir	8	2,0%	7%
Alls hjá hinu opinbera	119	29,8%	
Annað			
Sjálfstætt starfandi	13	3,3%	
Annað	24	6,0%	
Alls	400	100,0%	

Í töflu 3 má sjá að flestir tæknifræðinga störfuðu við stjórnun (31%). Næst flestir störfuðu við hönnun (21%) og þar á eftir koma þeir sem starfa við eftirlit (15%). Fæstir tæknifræðingar störfuðu hins vegar við markaðs- og sölustörf annars vegar (3%) og rannsóknir og kennslu hins vegar (2%).

Tafla 3. Starfssvið tæknifræðinga

Starfssvið	Fjöldi	Hlutfall
Stjórnun	124	31%
Hönnun	84	21%
Eftirlit	59	15%
Ráðgjöf	48	12%
Framkvæmdir	27	7%
Annað	20	5%
Vöruþróun og/eða hugbúnaður	15	4%
Markaðs- og/eða sölustörf	12	3%
Rannsóknir og/eða kennsla	9	2%
Gefa ekki upp starfssvið	3	***
Alls	398	100%

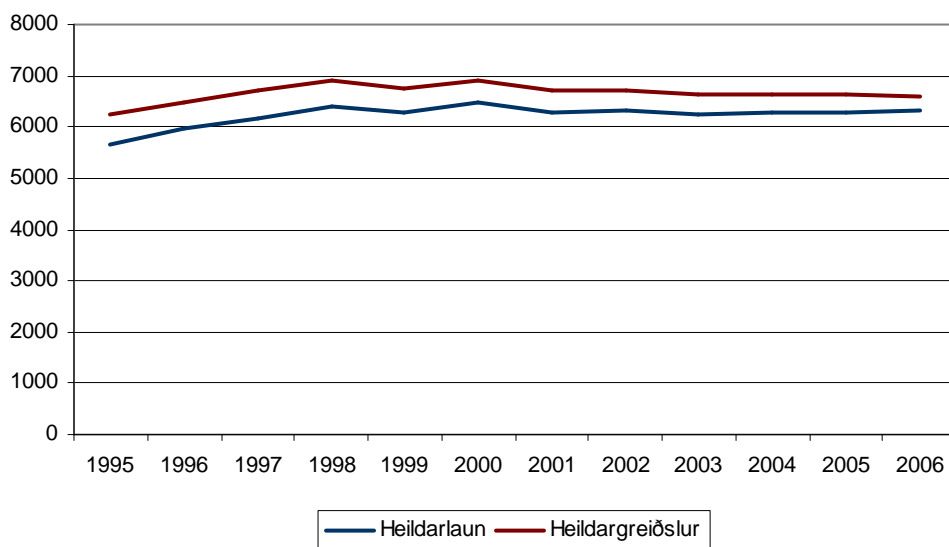
Flestir tæknifræðingar greiddu í Almenna lífeyrissjóðinn, eða 66% og um 12% greiddu í Lífeyrissjóð verkfræðingafélags Íslands (LVF). Um 11% tæknifræðinga greiddu í Lífeyrissjóð starfsmanna ríkisins og 3% þeirra greiddu í Lífeyrissjóð starfsmanna Reykjavíkurborgar. Um 9% sögðust greiða í aðra sjóði. Þá voru um 76% tæknifræðinga í Kjarafélagi Tæknifræðingafélags Íslands (KTF/TF) miðað við 85% í síðustu könnun og 24% í Félagi stjórnenda og sjálfstætt starfandi í Tæknifræðingafélagi Íslands (STF/TF) (var 15% árið 2006).

Spurt var um fjölda vinnustunda í september 2007. Við útreikning á meðalvinnustundafjölda þátttakenda í september var aðeins stuðst við svör þeirra sem voru í 100% starfi. Þannig fengust svör frá 301 þátttakenda (75%) og unnu þeir að jafnaði 190 klst. á mánuði. Staðalfrávik vinnutíma á mánuði var 30,5 klst. Vinnuvikan er þá að meðaltali 44 klst. og staðalfrávik fjölda vinnustunda á viku 7,1 klst. Miðað við síðustu könnun hafa tæknifræðingar minnkað við sig vinnu, eða sem nemur um 4 klst. á mánuði að meðaltali.

Um 68% þátttakenda voru með fastlaunasamning og er það nánast óbreytt hlutfall frá því árið 2006.

LAUNABRÓUN

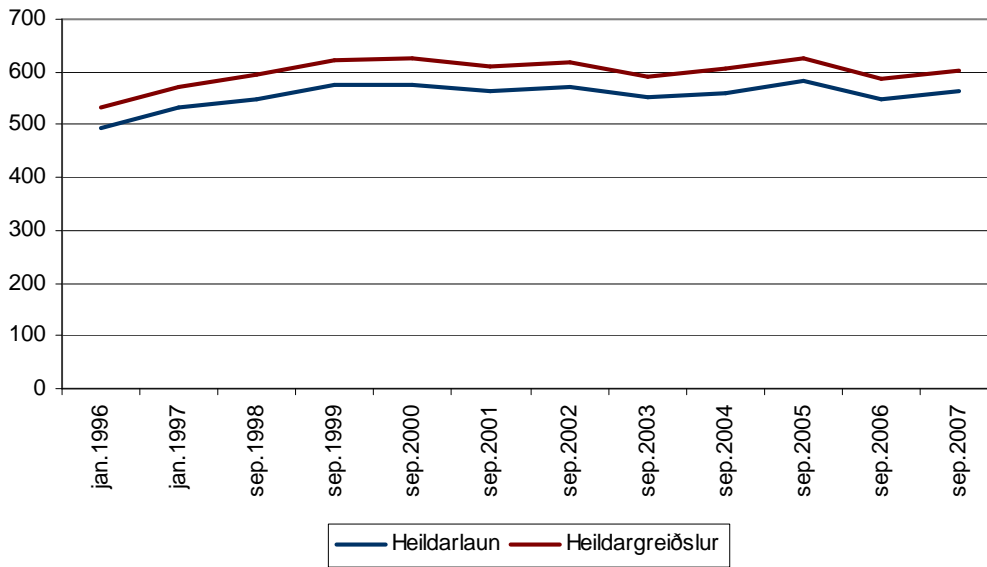
Á myndum eitt og tvö má sjá hvernig laun tæknifræðinga hafa þróast í samanburði við almenna launabróun. Laun hvers árs voru núvirt¹ miðað við launavísitölu og vísitölu neysluverðs. Árslaun voru núvirt miðað við meðaltal beggja vísitalna á árinu 2006 og september laun miðað við mánaðarvísitölu septembermánaðar 2007. Mánaðarlaunin eru borin saman við septembermánuð hvers árs nema árin 1996 og 1997 þegar könnunin fór fram fyrri hluta árs og laun í janúar eru höfð til viðmiðunar.



Mynd 1: Þróun heildarlauna og heildargreiðslna 1995 til 2006 leiðrétt fyrir launavísitölu

Á mynd 1 kemur skýrt fram að þó að laun tæknifræðinga hafi hækkað að krónutölu undanfarin ár hafa þau heldur verið á niðurleið frá 1997 þegar tekið er tillit til almennrar þróunar launavísitölu. Þó hafa heildarlaun hækkað örlítið frá síðasta ári.

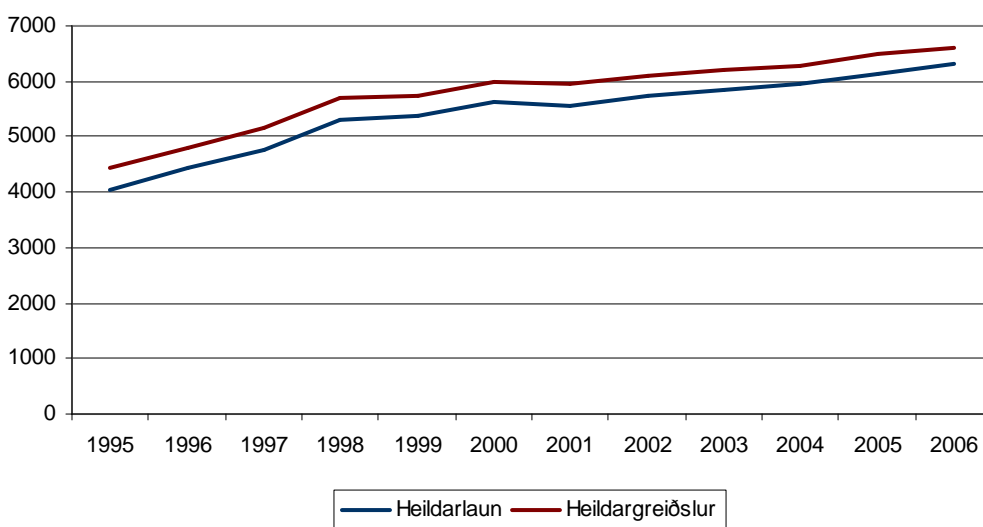
¹ Eldri launaupplýsingar eru núvirtar með því að reikna upp krónutölu sem nemur hækkun vísitölu á tilteknu tímabili. Sem dæmi, var ársmeðaltal neysluverðsvísitölu árið 1995 173,2. Ársmeðaltal ársins 2006 var 260,6. Formúla fyrir núvirðingu launa árið 1995 er því $LAUN * (260,6 / 173,2)$.



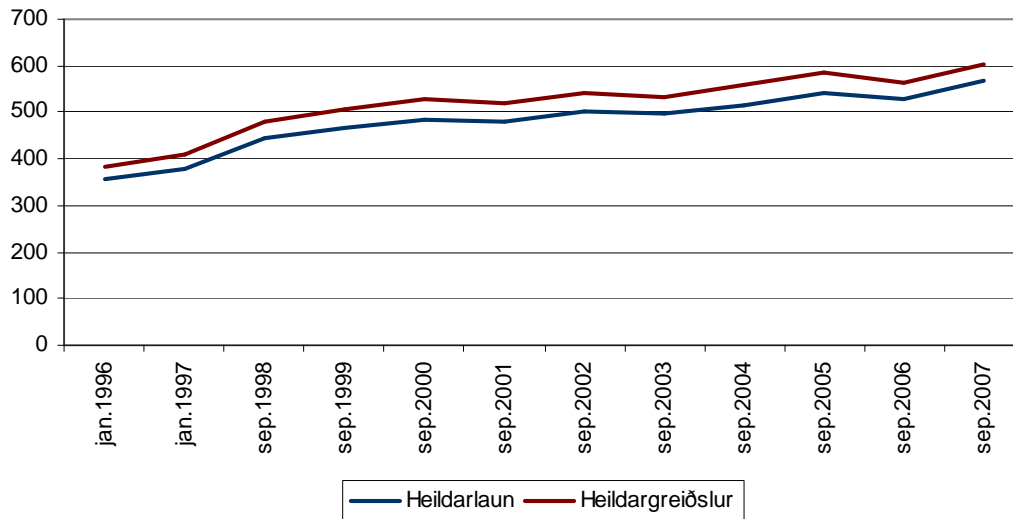
Mynd 2: Þróun heildarlauna og heildargreiðslna frá janúar 1996 til september 2007 leiðrétt fyrir launavísitölu

Laun í september 2007 benda til þess að laun tæknifræðinga séu á uppleið miðað við síðustu tvö ár. Myndin sýnir einnig að þó það gæti ívið meiri sveiflna í meðallaunum septembermánaðar hafa þau verið nokkuð stöðug frá 1999.

Myndir þrjú og fjögur sýna launþróun að teknu tilliti til meðalvísitölu neysliverðs fyrir árið 2006 og miðað við mánaðarvísitölu neysliverðs í september árið 2007.



Mynd 3: Þróun heildarlauna og heildargreiðslna frá 1995 til 2006, núvirt miðað við ársvísitölu neysliverðs 2006

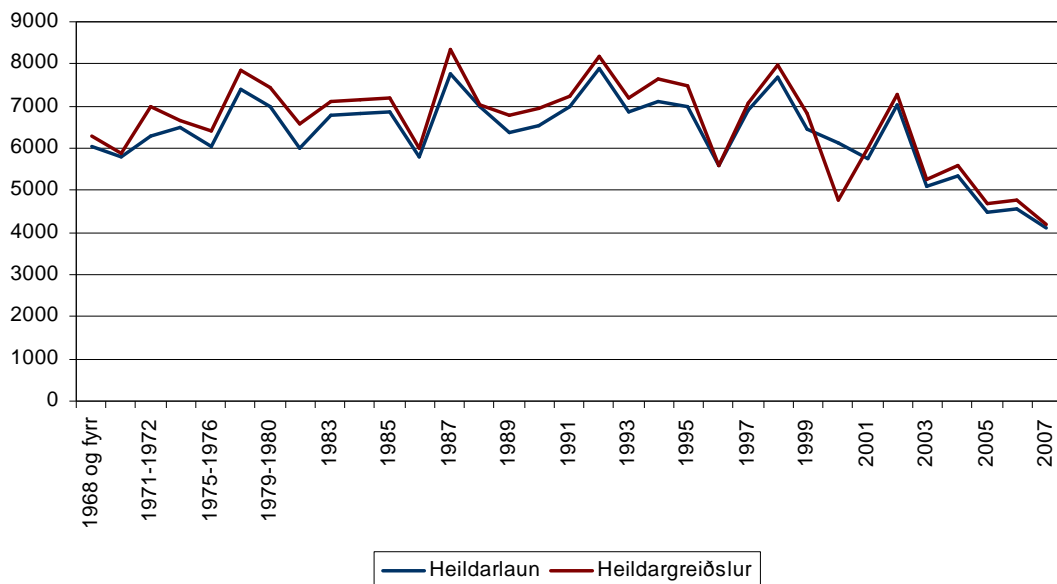


Mynd 4: Þróun heildarlauna og heildargreiðslna frá janúar 1996 til september 2007 núvirt miðað við vísitölu neysluverðs í september 2007

Myndir þrjú og fjögur sýna að laun hafa hækkað allra síðustu ár miðað við vísitölu eftir að hafa verið nokkuð stöðug um nokkurra ára skeið. Septemberlaunin 2007 gefa til kynna að laun séu á uppleið á ný eftir nokkra niðursveiflu árið 2006.

NIÐURSTÖÐUR

Á mynd fimm sést samband útskriftarárs og launa. Þær miklu sveiflur í meðallaunum sem koma fram á myndinni má rekja til þess hve fá svör eru að baki tölu hvers árgangs. Veik neikvæð fylgni kom fram á milli launa og útskriftarárs, þ.e. eftir því sem lengra leið frá útskrift, því hærri urðu launin (heildarlaun $r(295)=-0,24$; heildargreiðslur $r(298)=-0,26$)². Tengsl launa og útskriftarárs voru tölfræðilega marktæk bæði í tilfalli heildarlauna og heildargreiðslna (heildarlaun $p<0,01$; Heildargreiðslur $p<0,01$)³. Leiða má að því líkum að fylgni launa og útskriftarárs sé sérstaklega tilkomin vegna áhrifa yngstu útskriftarárganganna frá 2004 til 2007.

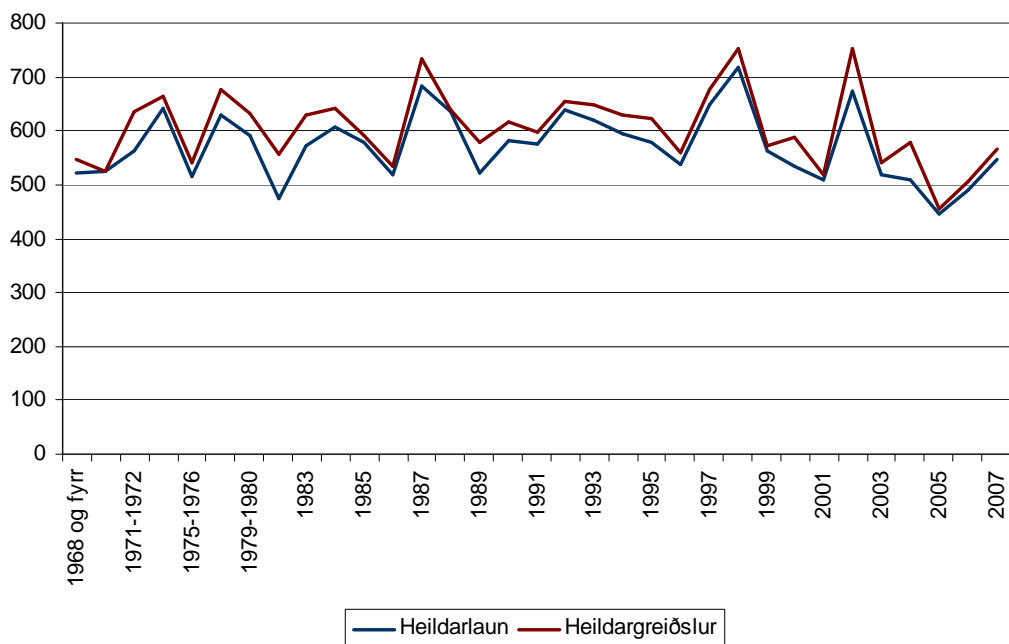


Mynd 5: Heildarlaun og heildargreiðslur árið 2006 eftir útskriftarári

Mánaðarlaun í september 2007 gefa aðeins aðra mynd. Fylgni á milli breytanna er lítil sem engin (heildarlaun $r(332)=-0,11$; heildargreiðslur $r(332)=-0,12$). Tengsl á milli heildargreiðslna í september og útskriftarárs mælast þó marktæk ($p<0,05$).

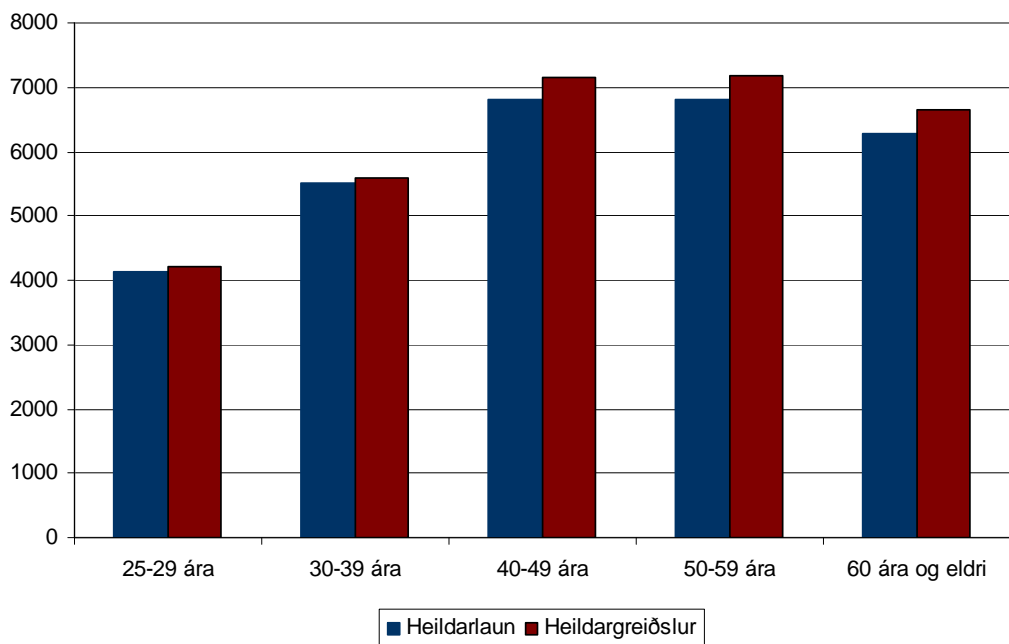
² Fylgni var reiknuð með Pearson r. Það er fylgnistuðull sem tekur gildi á bilinu -1 í gegnum 0 og uppí +1. Þumal fingursreglur um styrk tengsla eru eftirfarandi: $R>0,75$ =sterk fylgni; r á bilinu $0,5-0,75$ =meðalsterk fylgni; r á bilinu $0,25-0,5$ =veik fylgni; $r<0,25$ =lítil sem engin fylgni. Neikvæð fylgni (-) og jákvæð fylgni (+) er jafnstærk. Eini munurinn er að samband breytanna er annars vegar jákvætt og hins vegar neikvætt.

³ Í marktektarprófum er miðað við tiltekin marktektarmörk sem táknuð eru með p. Miðað er við að p þurfi að vera minna en 0,05 ($p<0,05$) til að munur á milli meðaltala sé marktækur. Það þýðir að hægt er segja með 95% vissu að niðurstöðurnar (munur á milli hópa) séu ekki tilkomnar fyrir tilviljun. Að sama skapi merkir $p<0,01$ að hægt er að segja með 99% vissu að munur á milli hópa sé marktækur.



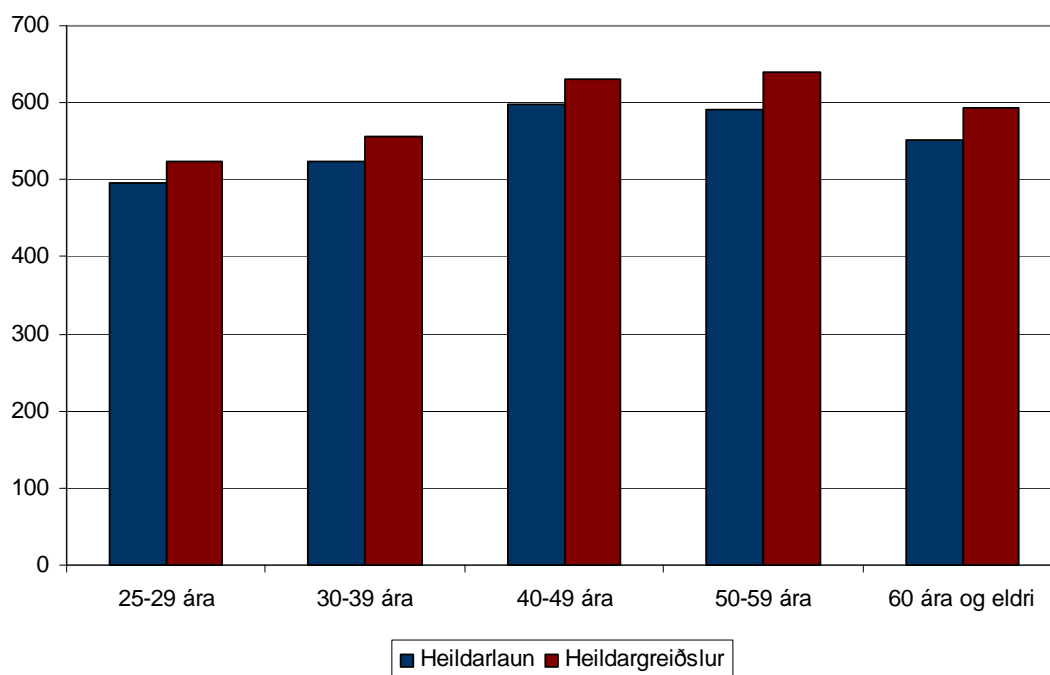
Mynd 6: Heildarlaun og heildargreiðslur í september 2007 eftir útskriftarári

Á næstu myndum eru borin saman meðallaun einstakra aldurshópa. Vegna þess hve fáir eru í sumum útskriftarhópum sem bornir eru saman á myndum fimm og sex kann sá samanburður að gefa skakka mynd af stöðu einstakra árganga. Með því að slá þátttakendum saman í stærri aldurshópa líkt og gert er hér á eftir er komist fyrir þann vanda sem breytileiki vegna fámennis veldur.



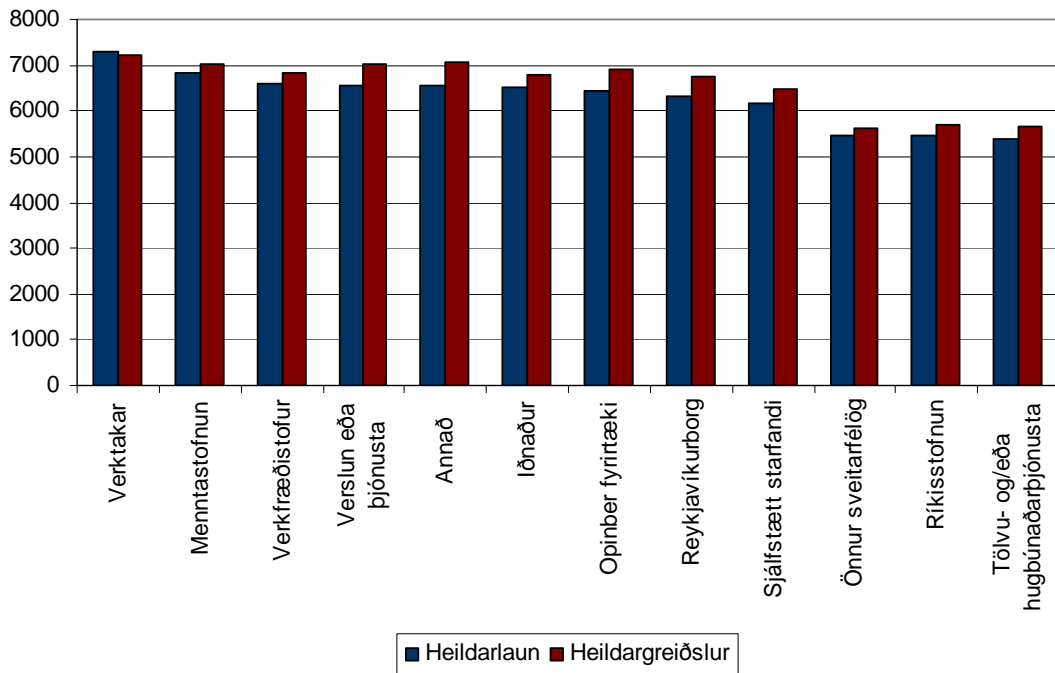
Mynd 7: Heildarlaun og heildargreiðslur árið 2006 eftir aldri

Á myndum sjö og átta eru laun sett upp sem meðaltal á fimm og tíu ára aldursbilum. Tilhneigingin er sú sama í báðum tilfellum. Það er að laun hækka eftir því sem líður á starfsævina fram að fimmtugu þegar þau taka að lækka á ný. Þetta á bæði við um heildarlaun og heildargreiðslur. Hæst eru launin frá 40 ára aldri og fram til sextugs en á þeim aldri eru árslaun um 6,8 milljónir að jafnaði og mánaðarlaun tæp 600.000.



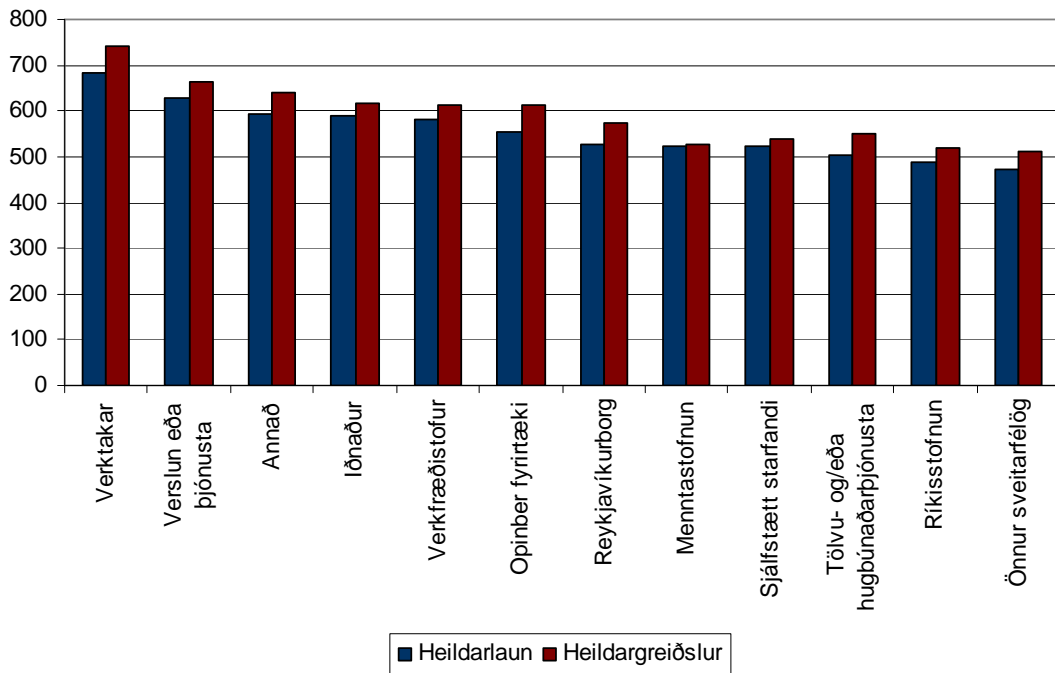
Mynd 8: Heildarlaun og heildargreiðslur í september 2007 eftir aldri

Á myndum níu og tíu eru laun skoðuð eftir starfsvettvangi. Hópum er raðað upp eftir upphæð heildarlauna.



Mynd 9: Heildarlaun og heildargreiðslur árið 2006 eftir starfsvettvangi

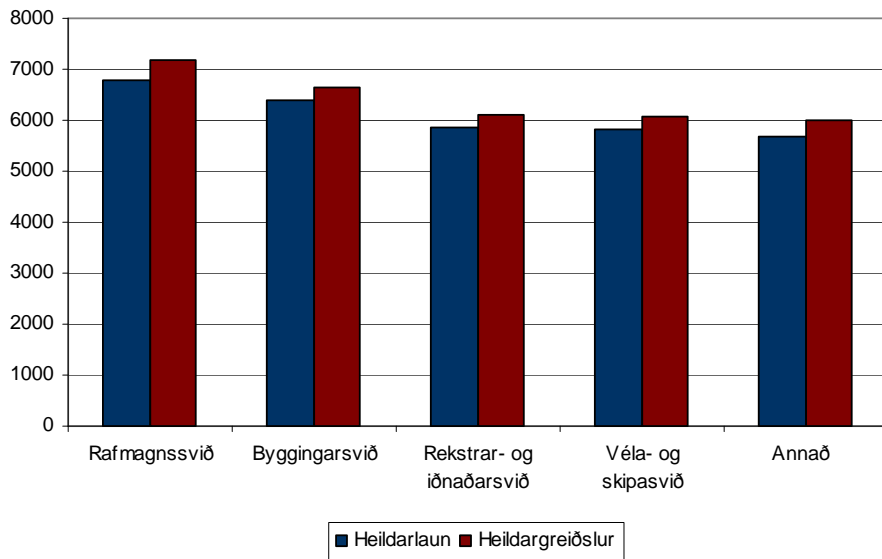
Eins og sjá má á mynd níu eru árslaun hæst hjá þeim sem starfa hjá verktökum. Þetta á jafnt við heildarlaun og heildargreiðslur. Að jafnaði eru árslaunin lægst hjá þeim sem starfa við tölvu- og/eða hugbúnaðarþjónustu, ríkisstofnunum og sveitarfélögum öðrum en Reykjavík en þessir hópar eru með um 5,4 milljónir í heildarlaun á ári. Nokkur breyting hefur orðið á röð hópa frá síðustu könnun. Tölvu- og/eða hugbúnaðarþjónusta var í fimmta síðasta sæti árið 2006 en rekur nú lestina og sjálfstætt starfandi færast upp um tvö sæti. Heildarsamband launa og starfsvettvangs reyndist ekki tölfræðilega marktækt og að sama skapi kom ekki fram marktækur munur á meðallaunum hópa.



Mynd 10: Heildarlaun og heildargreiðslur í sept 2007 eftir starfsvettvangi

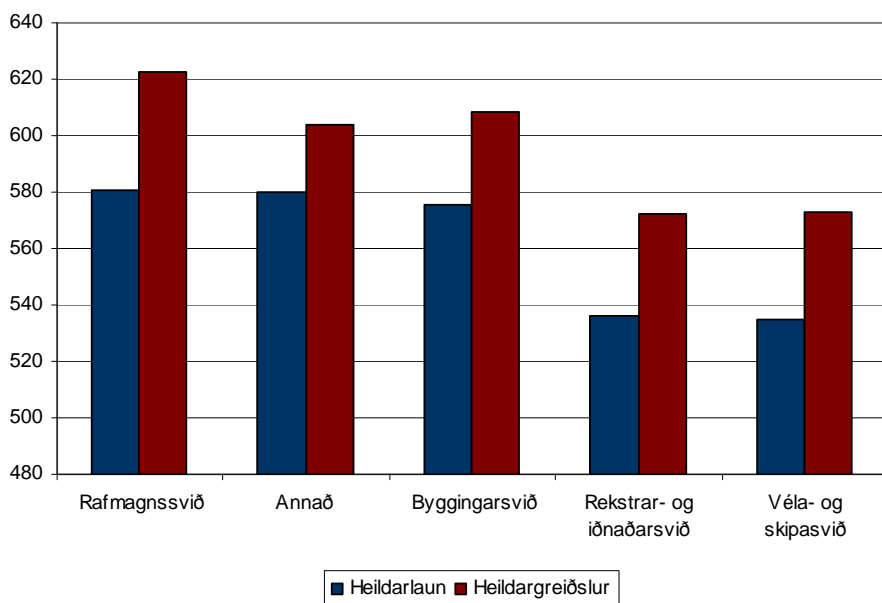
Þegar laun í september 2007 eru skoðuð raðast hóparnir á nokkuð annan hátt en við skoðun á árstekjum. Laun þeirra sem vinna hjá öðrum sveitarfélögum en Reykjavík eru að meðaltali lægst og þeir sem vinna hjá ríkisstofnunum og við tölvu- og/eða hugbúnaðarþjónustu eru í næstu sætum fyrir ofan. Þeir sem vinna hjá menntastofnunum raðast mun lægra þegar spurt er um mánaðarlaun en árslaun en að öðru leyti breytist röð hópa í efstu sætunum lítið. Heildarsamband september launa og starfsvettangs er tölfræðilega marktækt ($p < 0,01$) og jafnframt kemur fram marktækur munur á heildargreiðslum þeirra sem vinna hjá verktökum annarsvegar og þeirra sem vinna hjá ríkisstofnunum hinsvegar ($p < 0,05$).

Á myndum 11 og 12 eru laun skoðuð eftir fagsviði. Að jafnaði er breytileiki á milli fagsviða óverulegur. Heildarsamband fagsviðs og heildarlauna og heildargreiðslna árið 2006 reyndist þó tölfræðilega marktækt ($p < 0,05$) en ekki reyndist tölfræðilega marktækur munur á launum einstakra fagsviða. Það er því greinanlegt ákveðið samband á milli fagsviðs og launa en ú frá þeim upplýsingum sem unnið er úr er ekki hægt að fullyrða að munur á milli hópa sé ekki tilkominn vegna tilviljunnar.



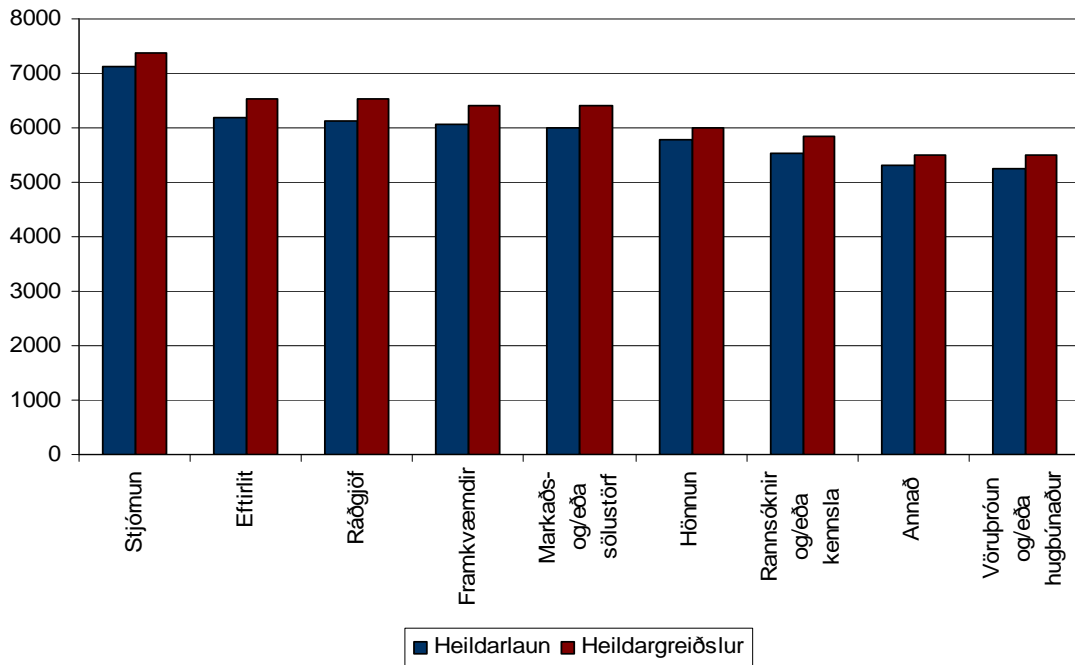
Mynd 11: Heildarlaun og heildargreiðslur árið 2006 eftir aðalfagsviði

Eina breytingin á árslaunum 2006 og mánaðarlaunum í september 2007 er að þeir sem merkja við annað fagsvið en það sem tiltekið er stökkva uppí næst efsta sætið úr því neðsta og breytist staða hinna sviðanna eftir því (sjá myndir 11 og 12). Alls merktu 15 þátttakendur í annað og er þeir voru spurðir við hvað þeir störfuðu kom í ljós að flestir unnu á tölvu- og/eða upplýsingatæknisviði. Tengsl fagsviðs og launa í september 2007 reyndust tölfræðilega ómarktæk.

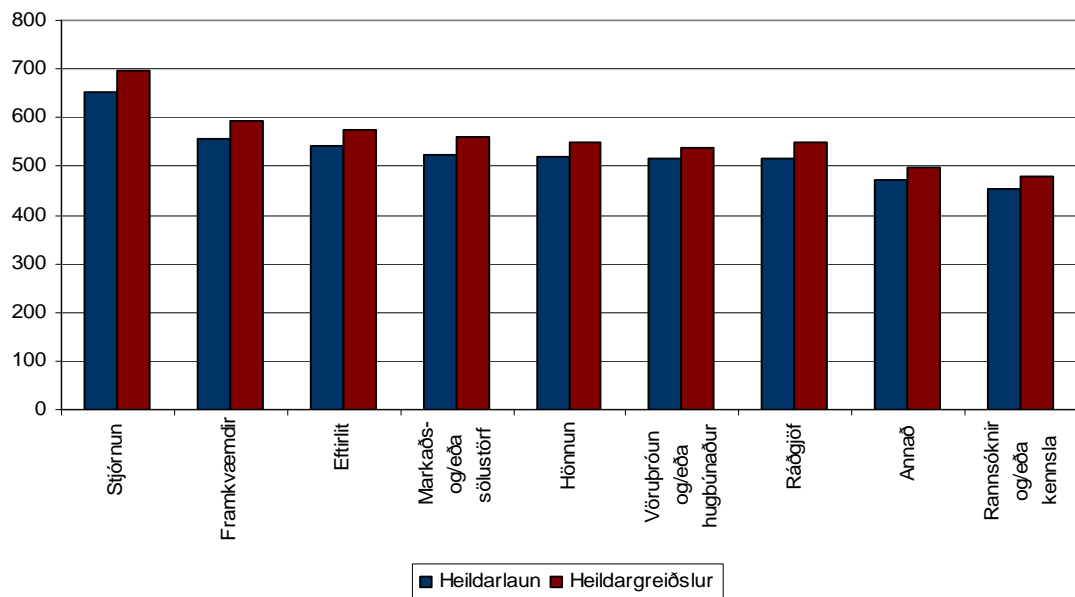


Mynd 12: Heildarlaun og heildargreiðslur í sept 2007 eftir aðalfagsviði

Á myndum 13 og 14 eru laun greind eftir aðalstarfssviði þátttakenda. Þeir sem starfa við stjórnun hafa að jafnaði hæstu tekjurnar og þeir sem starfa við vörupróun og/eða hugbúnaðargerð hafa að jafnaði lægstu tekjurnar.



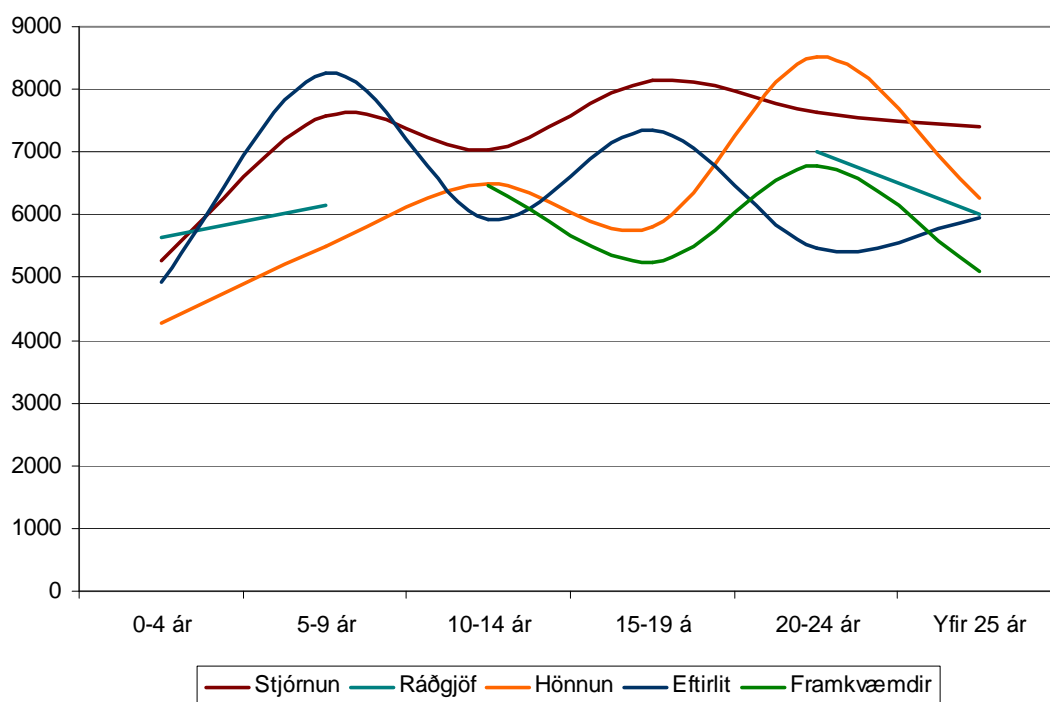
Mynd 13: Heildarlaun og heildargreiðslur árið 2006 eftir starfssviði



Mynd 14: Heildarlaun og heildargreiðslur í sept 2007 eftir starfssviði

Þegar meðallaun í september eru skoðuð raðast starfssviðin öðruvísi upp. Rannsóknir og/eða kennsla situr í neðsta sætinu en vörupróun og/eða hugbúnaðargerð fer upp um þrjú sæti. Breytingar eiga sér einnig stað í efri hlutanum. Ráðgjöf fellur niður um fjögur sæti og framkvæmdasvið raðast í annað sæti í stað þess fjórða þegar árslaun eru skoðuð. Heildaráhrif starfssviðs á laun reyndust tölfræðilega marktæk hvort sem skoðuð eru árslaun 2006 ($p < 0,01$) eða septemberlaun 2007 ($p < 0,01$).

Marktækur munur fannst á launum einstakra hópa. Árleg heildarlaun og greiðslur þeirra er fengust við stjórnun voru marktækt frábrugðin launum þeirra sem störfuðu við hönnun ($p < 0,05$). Heildarlaun og greiðslur stjórnenda í september voru einnig frábrugðnar greiðslum þeirra sem störfuðu við ráðgjöf ($p < 0,05$), hönnun, ($p < 0,05$), eftirlit ($p < 0,01$) og annað ($p < 0,05$).



Mynd 15: Samvirkniáhrif starfsaldurs og starfssviðs á heildargreiðslur árið 2006

Eins og sjá má af mynd 15 eru áhrif starfsaldurs á launaþróun mjög mismikil á milli starfssviða. Þeir sem vinna við eftirlit hafa t.d. hærri laun á fyrri hluta starfsævinnar miðað við seinni hluta hennar en þessu er öfugt farið hjá þeim sem vinna við hönnun. Þá vekur athygli að áhrif starfsaldurs virðast vera sveiflukennnd á milli tímabila starfsævinnar. Þessum tölum ber þó að taka með þeim fyrirvara þar sem að í mörgum

tilfellum eru mjög fáir á bak við tölurnar. Laun hvers þátttakanda vega meira í heildarmyndinni eftir því sem færri eru í hópum. Þar sem vantar inn í ferlana eru þrír eða færri þátttakendur á bak við launatöluna og hún því ekki birt.

LAUNATÖFLUR

Tafla 4. Meðallaunagreiðslur árið 2006 eftir útskriftarári⁴

	Fjöldi	Heildar laun	Bíl- greiðslur	Dag- peningar	Heildar- greiðslur	Staðal- frávik*
1968 og fyrr	7	6040	289	**	6299	1280
1969-1970	**	**	**	**	**	1660
1971-1972	7	6308	439	389	6996	1098
1973-1974	7	6475	238	**	6665	1910
1975-1976	9	6055	441	101	6422	1542
1977-1978	12	7390	450	**	7843	2999
1979-1980	8	7002	660	182	7446	2648
1981-1982	7	5994	388	180	6579	1396
1983	6	6798	**	**	7089	1894
1984	12	6830	360	202	7164	2314
1985	6	6854	213	**	7192	2329
1986	4	5814	**	**	5990	2140
1987	15	7775	391	490	8339	2124
1988	6	7006	**	**	7046	2314
1989	8	6363	**	203	6779	2243
1990	8	6533	257	327	6948	2120
1991	7	6976	183	**	7228	2197
1992	6	7887	**	**	8179	2295
1993	10	6862	216	313	7190	3654
1994	8	7109	445	218	7641	2184
1995	11	6999	417	232	7494	1809
1996	**	**	**	**	**	1980
1997	**	**	**	**	**	2017
1998	5	7704	**	**	7981	2644
1999	6	6440	**	**	6827	2864
2000	8	6105	180	**	4754	3282
2001	5	5762	221	**	5997	2076
2002	**	**	**	**	**	750
2003	8	5090	184	**	5262	1408
2004	13	5327	190	131	5574	1319
2005	14	4499	179	**	4669	1624
2006	11	4556	120	**	4784	1499
2007	8	4119	**	**	4199	2320
Alls	252	6331	297	245	6607	2334

* Staðalfrávik heildargreiðslna

⁴ Upplýsingum um aðrar greiðslur er sleppt í töflum 4 og 5 þar sem of fáir voru í þeim flokki til ítarlegrar greiningar eftir útskriftarári.

Tafla 5. Meðallaunagreiðslur í september 2007 eftir útskriftarári

	Fjöldi	Heildar laun	Bíl- greiðslur	Dag- peningar	Heildar- greiðslur	Staðal- frávik*
1968 og fyrr	9	522	289	**	548	90
1969-1970	**	**	**	**	**	**
1971-1972	7	561	439	389	635	236
1973-1974	7	643	238	**	664	233
1975-1976	9	514	441	101	542	102
1977-1978	12	630	450	**	675	310
1979-1980	8	592	660	182	634	201
1981-1982	7	474	388	180	557	176
1983	8	571	**	**	629	188
1984	12	606	360	202	643	211
1985	7	580	213	**	592	216
1986	4	517		**	535	132
1987	15	683	391	490	733	211
1988	6	634	**		639	176
1989	8	521	**	203	580	244
1990	8	582	257	327	615	211
1991	8	574	183	**	598	149
1992	7	638	**	**	653	250
1993	13	621	216	313	649	303
1994	8	595	445	218	629	140
1995	12	579	417	232	622	163
1996	**	**	**	**	**	**
1997	**	**	**	**	**	**
1998	5	717	**	**	753	255
1999	6	562	**	**	573	185
2000	8	536	180	**	587	142
2001	6	508	221	**	519	164
2002	4	675	**	**	754	334
2003	8	518	184	**	539	147
2004	15	509	190	131	580	180
2005	17	447	179	**	455	112
2006	14	489	120	**	507	111
2007	16	546	**	**	566	198
Alls	281	566	297	245	600	199

* Staðalfrávik heildargreiðslna

Tafla 6. Meðallaunagreiðslur árið 2006 eftir aldri

	Fjöldi	Heildar laun	Bíl- greiðslur	Dag- peningar	Aðrar greiðslur	Heildar- greiðslur	Staðal- frávik*
25-29 ára	21	4156	115	**	352	4292	1520
30-39 ára	73	5355	205	203	267	5442	2031
40-49 ára	115	6774	285	263	246	7119	2276
50-59 ára	95	6712	484	251	312	7057	2163
60 ára og eldri	39	6248	362	200	385	6632	1738
Alls	343	6237	332	237	287	6516	2260

* Staðalfrávik heildargreiðslna

Tafla 7. Meðallaunagreiðslur í september 2007 eftir aldri

	Fjöldi	Heildar laun	Bíl- greiðslur	Dag- peningar	Aðrar greiðslur	Heildar- greiðslur	Staðal- frávik*
25-29 ára	29	488	115	**	352	511	143
30-39 ára	86	522	205	203	267	555	175
40-49 ára	124	602	285	263	246	633	202
50-59 ára	97	586	484	251	312	634	199
60 ára og eldri	41	556	362	200	385	606	177
Alls	377	566	332	237	287	603	192

* Staðalfrávik heildargreiðslna

Tafla 8. Meðallaunagreiðslur árið 2006 eftir starfsvettvangi

	Fjöldi	Heildar laun	Bíl-greiðslur	Dag-peningar	Aðrar greiðslur	Heildar-greiðslur	Staðal-frávik*
Verkfræðistofur	96	6536	328	337	284	6800	2660
Tölvu- og/eða hugbúnaðarþjónusta	24	5235	179	130	248	5455	2318
Verslun eða þjónusta	27	6484	402	271	361	6925	1933
Iðnaður	40	6445	239	216	139	6723	2400
Verktakar	23	6926	361	93	395	6906	2536
Ríkisstofnun	47	5386	270	231	229	5643	1297
Reykjavíkurborg	13	6186	451		**	6636	1126
Önnur sveitarfélög	12	5510	547	76	**	5810	1160
Opinber fyrirtæki	31	6547	399	151	395	7042	1781
Menntastofnun	8	6558	**	**	**	6798	1527
Sjálfstætt starfandi	8	6158	310	326	**	6485	1761
Annað	21	6334	478	369	410	6514	2784
Alls	350	6236	336	237	287	6517	2239

* Staðalfrávik heildargreiðslna

Tafla 9. Meðallaunagreiðslur í september 2007 eftir starfsvettvangi

	Fjöldi	Heildar laun	Bíl-greiðslur	Dag-peningar	Aðrar greiðslur	Heildar-greiðslur	Staðal-frávik*
Verkfræðistofur	113	589	328	337	284	622	212
Tölvu- og/eða hugbúnaðarþjónusta	30	498	179	130	248	537	189
Verslun eða þjónusta	27	622	402	271	361	660	216
Iðnaður	43	586	239	216	139	613	214
Verktakar	26	663	361	93	395	713	218
Ríkisstofnun	50	485	270	231	229	516	113
Reykjavíkurborg	13	520	451	**	**	564	107
Önnur sveitarfélög	13	472	547	76	**	512	83
Opinber fyrirtæki	32	555	399	151	395	615	148
Menntastofnun	8	566	**	**	**	575	160
Sjálfstætt starfandi	9	521	310	**	**	537	130
Annað	22	586	478	369	410	635	177
Alls	386	564	336	237	287	601	191

* Staðalfrávik heildargreiðslna

Tafla 10. Meðallaunagreiðslur árið 2006 eftir aðalfagsviði (í þúsundum króna)

	Fjöldi	Heildar laun	Bíl-greiðslur	Dag-peningar	Aðrar greiðslur	Heildar-greiðslur	Staðal-frávik*
Byggingarsvið	123	6.403	331	233	192	6.626	2.214
Véla- og skipasvið	49	5.812	304	312	331	6.087	2.094
Rafragnssvið	82	6.789	327	246	323	7.186	2.133
Rekstrar- og iðnaðarsvið	36	5.858	289	130	309	6.095	2.221
Annað	8	5.677	519	**	**	5.988	4.290
Alls	298	6.328	326	244	273	6.610	2.271

* Staðalfrávik heildargreiðslna

Tafla 11. Meðallaunagreiðslur í september 2007 eftir aðalfagsviði (í þúsundum króna)

	Fjöldi	Heildar laun	Bíl-greiðslur	Dag-peningar	Aðrar greiðslur	Heildar-greiðslur	Staðal-frávik*
Byggingarsvið	132	575	331	233	192	608	187
Véla- og skipasvið	54	535	304	312	331	573	174
Rafmagnssvið	97	580	327	246	323	623	182
Rekstrar- og iðnaðarsvið	39	536	289	130	309	572	211
Annað	10	580	519	**	**	604	372
Alls	332	566	326	244	273	602	194

* Staðalfrávik heildargreiðslna

Tafla 12. Meðallaunagreiðslur árið 2006 eftir aðalstarfssviði (í þúsundum króna)

	Fjöldi	Heildar laun	Bíl-greiðslur	Dag-peningar	Aðrar greiðslur	Heildar-greiðslur	Staðal-frávik*
Stjórnun	98	7117	428	250	266	7390	2194
Ráðgjöf	31	6132	297	370	461	6543	2045
Hönnun	57	5787	208	203	87	5997	2473
Eftirlit	45	6178	382	302	392	6543	2049
Vöruþróun og/eða hugbúnaður	12	5256	311	55	241	5505	2992
Rannsóknir og/eða kennsla	7	5529	**	**	**	5845	1124
Markaðs- og/eða sölustörf	9	6009	**	**	363	6404	1107
Framkvæmdir	23	6052	251	183	**	6399	1417
Annað	14	5308	189	112	**	5486	969
Alls	296	6294	323	243	278	6594	2187

* Staðalfrávik heildargreiðslna

Tafla 13. Meðallaunagreiðslur í september 2007 eftir aðalstarfssviði (í þúsundum króna)

	Fjöldi	Heildar laun	Bíl-greiðslur	Dag-peningar	Aðrar greiðslur	Heildar-greiðslur	Staðal-frávik*
Stjórnun	104	653	428	250	266	698	184
Ráðgjöf	34	514	297	370	461	548	155
Hönnun	70	519	208	203	87	551	185
Eftirlit	52	542	382	302	392	574	174
Vöruþróun og/eða hugbúnaður	13	515	311	**	241	537	208
Rannsóknir og/eða kennsla	8	453	**	**	**	478	125
Markaðs- og/eða sölustörf	9	522	**	**	363	560	120
Framkvæmdir	24	558	251	183	**	594	185
Annað	16	473	189	112	**	499	119
Alls	330	563	323	243	278	599	187

* Staðalfrávik heildargreiðslna

Tafla 14. Meðallaunagreiðslur árið 2006 eftir kyni (í þúsundum króna)

	Fjöldi	Heildar laun	Bíl- greiðslur	Dag- peningar	Aðrar greiðslur	Heildar- greiðslur	Staðal- frávik*
Karl	282	6399	332	233	266	6673	2276
Kona	14	4805	123	382	186	5074	1629
Alls	296	6323	325	240	260	6598	2273

* Staðalfrávik heildargreiðslna

Tafla 15. Meðallaunagreiðslur í september 2007 eftir kyni (í þúsundum króna)

	Fjöldi	Heildar laun	Bíl- greiðslur	Dag- peningar	Aðrar greiðslur	Heildar- greiðslur	Staðal- frávik*
Karl	312	573	332	233	266	610	195
Kona	17	442	123	382	186	468	125
Alls	329	566	325	240	260	602	194

* Staðalfrávik heildargreiðslna

Tafla 16. Meðallaunagreiðslur árið 2006 eftir starfsaldri og starfsvettvangi (í þúsundum króna)

	Fjöldi	Heildar laun	Bíl-greiðslur	Dag-peningar	Aðrar greiðslur	Heildar-greiðslur	Staðal-frávik*
Stofur							
0-4 ár	30	4530	92	164	**	4620	1962
5-9 ár	14	6996	275	146	**	6770	3016
10-14 ár	8	8071	506	**	**	8669	2405
15-19 á	11	7029	265	239	**	7206	2209
20-24 ár	13	7731	312	472	**	8218	2794
Yfir 25 ár	14	6717	249	215	**	7091	2474
Alls	90	6329	258	272	272	6535	2776
Aðrir á almennum markaði							
0-4 ár	16	4805	194	310	395	5144	943
5-9 ár	7	6566	219	**	**	5813	3016
10-14 ár	12	7351	159	152	267	7631	2966
15-19 á	9	7173	172	**	326	7556	1805
20-24 ár	16	7263	320	171	**	7486	1810
Yfir 25 ár	10	7659	626	**	**	8287	2591
Alls	70	6693	300	233	274	6932	2386
Ríki og Reykjavíkurborg							
0-4 ár	0	**	**	**	**	**	0
5-9 ár	3	**	**	**	**	**	**
10-14 ár	8	5369	238	324	**	5768	869
15-19 á	7	5692	**	225	**	5857	1900
20-24 ár	6	5676	308	**	**	6203	1372
Yfir 25 ár	22	5917	301	159	**	6210	1155
Alls	46	5767	253	251	135	6074	1293
Sveitarfélög og opinber fyrirtæki							
0-4 ár	5	5613	331	**	**	5981	1054
5-9 ár	**	**	**	**	**	**	**
10-14 ár	1	**	**	**	**	**	**
15-19 á	5	7094	**	81	**	7610	2240
20-24 ár	6	6169	296	**	**	6454	2137
Yfir 25 ár	11	6260	443	133	**	6627	1702
Alls	29	6226	380	134	338	6609	1765

* Staðalfrávik heildargreiðslna

Tafla 17. Meðallaunagreiðslur í september 2007 eftir starfsaldri og starfsvangi (í þús. króna)

	Fjöldi	Heildar laun	Bíl-greiðslur	Dag-peningar	Aðrar greiðslur	Heildar-greiðslur	Staðal-frávik*
Stofur							
0-4 ár	41	497	92	164	**	529	176
5-9 ár	16	614	275	146	**	644	197
10-14 ár	9	656	506	**	**	705	202
15-19 á	11	601	265	**	**	614	212
20-24 ár	13	666	312	472	**	719	244
Yfir 25 ár	15	565	249	215	**	602	234
Alls	105	570	258	272	272	605	210
Aðrir á almennum markaði							
0-4 ár	20	491	194	310	395	508	114
5-9 ár	7	612	219	**	**	660	286
10-14 ár	13	635	159	152	267	674	276
15-19 á	9	619	172	**	326	655	175
20-24 ár	16	673	320	171	**	703	206
Yfir 25 ár	11	702	626	**	**	746	313
Alls	76	611	300	233	274	643	233
Ríki og Reykjavíkurborg							
0-4 ár	**	**	**	**	**	**	**
5-9 ár	3	**	**	**	**	**	**
10-14 ár	8	515	238	324	**	528	44
15-19 á	8	442	**	225	**	468	140
20-24 ár	9	474	308	**	**	506	91
Yfir 25 ár	22	509	301	159	**	538	108
Alls	50	495	253	251	135	520	110
Sveitarfélög og opinber fyrirtæki							
0-4 ár	5	478	331	**	**	504	59
5-9 ár	1	**	**	**	**	**	**
10-14 ár	2	**	**	**	**	**	**
15-19 á	6	644	**	81	**	697	205
20-24 ár	6	548	296	**	**	578	162
Yfir 25 ár	11	516	443	133	**	582	115
Alls	31	533	380	134	338	583	144

* Staðalfrávik heildargreiðslna

Tafla 18. Meðallaunagreiðslur árið 2006 eftir aldri og starfsvettvangi

	Fjöldi	Heildar laun	Bíl-greiðslur	Dag-peningar	Aðrar greiðslur	Heildar-greiðslur	Staðal-frávik*
Stofur							
25-29 ára	10	3723	82	**	**	3775	1706
30-39 ára	30	5435	162	181	**	5425	2473
40-49 ára	37	7313	302	376	258	7678	2553
50-59 ára	20	7247	450	300	440	7688	2302
60 ára og eldri	4	6663	**	**	**	7025	1823
Alls	101	6370	278	287	275	6598	2715
Aðrir á almennum markaði							
25-29 ára	4	4183	**	**	**	4259	577
30-39 ára	24	5637	224	262	339	5753	1772
40-49 ára	34	7040	278	194	211	7329	2311
50-59 ára	20	7673	606	252	**	8120	2333
60 ára og eldri	6	6682	294	**	**	7003	1226
Alls	88	6658	331	227	245	6917	2290
Ríki og Reykjavíkurborg							
25-29 ára	**	**	**	**	**	**	**
30-39 ára	2	**	**	**	**	**	**
40-49 ára	20	5502	223	271	**	5828	1448
50-59 ára	20	5866	332	243	168	6001	1525
60 ára og eldri	11	5719	426	**	**	6173	1501
Alls	53	5724	303	243	280	5998	1458
Sveitarfélög og opinber fyrirtæki							
25-29 ára	2	**	**	**	**	**	**
30-39 ára	3	**	**	**	**	**	**
40-49 ára	9	6416	346	139	**	6890	1944
50-59 ára	12	6079	443	101	**	6444	1609
60 ára og eldri	8	6515	391	**	**	6876	1886
Alls	34	6202	385	131	273	6596	1666

* Staðalfrávik heildargreiðslna

Tafla 19. Meðallaunagreiðslur í september 2007 eftir aldri og starfsvettvangi

	Fjöldi	Heildar laun	Bíl- greiðslur	Dag- peningar	Aðrar greiðslur	Heildar- greiðslur	Staðal- frávik*
Stofur							
25-29 ára	17	485	82	**	**	518	144
30-39 ára	37	517	162	181	**	547	183
40-49 ára	40	612	302	376	258	643	224
50-59 ára	21	638	450	300	440	677	233
60 ára og eldri	5	563	**	**	**	611	175
Alls	120	567	278	287	275	600	207
Aðrir á almennum markaði							
25-29 ára	4	436	**	**	**	436	17
30-39 ára	27	550	224	262	339	590	187
40-49 ára	36	642	278	194	211	673	221
50-59 ára	20	691	606	252	**	737	262
60 ára og eldri	7	621	294	**	**	654	175
Alls	94	616	331	227	245	651	221
Ríki og Reykjavíkurborg							
25-29 ára	**	**	**	**	**	**	**
30-39 ára	3	**	**	**	0	**	**
40-49 ára	21	494	223	271	**	521	106
50-59 ára	21	501	332	243	168	534	91
60 ára og eldri	11	497	426	**	**	541	161
Alls	56	500	303	243	280	531	120
Sveitarfélög og opinber fyrirtæki							
25-29 ára	2	**	**	**	**	**	**
30-39 ára	3	**	**	**	**	**	**
40-49 ára	10	570	346	139	**	629	180
50-59 ára	13	509	443	101	**	582	116
60 ára og eldri	8	557	391	**	**	599	129
Alls	36	532	385	131	273	588	135

* Staðalfrávik heildargreiðslna

Tafla 20. Meðallaunagreiðslur árið 2006 eftir aðalfagsviði og starfsvettvangi

	Fjöldi	Heildar laun	Bíl-greiðslur	Dag-peningar	Aðrar greiðslur	Heildar-greiðslur	Staðalfrávik*
Stofur							
Byggingarsvið	46	6452	242	226	306	6541	2771
Véla- og skipasvið	12	5078	244	358	**	5329	2226
Rafmagnssvið	38	7064	306	302	247	7455	2556
Rekstrar- og iðnaðarsvið	1	**	**	**	**	**	**
Annað	4	3235	**	**	**	3487	1192
Alls	101	6370	278	287	275	6598	2715
Aðrir á almennum markaði							
Byggingarsvið	28	7315	315	178	135	7609	1931
Véla- og skipasvið	23	6126	309	270	224	6268	2199
Rafmagnssvið	13	6922	468	260	**	7310	1551
Rekstrar- og iðnaðarsvið	23	5960	280	155	309	6217	2527
Annað	1	**	**	**	**	**	**
Alls	88	6658	331	227	245	6917	2290
Ríki og Reykjavíkurborg							
Byggingarsvið	34	6051	342	316	118	1449	1449
Véla- og skipasvið	8	6105	246	**	**	6363	1690
Rafmagnssvið	8	5608	**	170	**	5878	1106
Rekstrar- og iðnaðarsvið	7	5460	225	**	**	5636	1481
Annað	**	**	**	**	**	**	**
Alls	57	5748	312	243	280	6019	1421
Sveitarfélög og opinber fyrirtæki							
Byggingarsvið	13	5787	420	96	**	6073	1311
Véla- og skipasvið	2	**	**	**	**	**	**
Rafmagnssvið	17	6637	367	163	338	7105	1920
Rekstrar- og iðnaðarsvið	2	**	**	**	**	**	**
Annað	**	**	**	**	**	**	**
Alls	34	6202	385	131	273	6596	1666

* Staðalfrávik heildargreiðslna

Tafla 21 Meðallaunagreiðslur í september 2007 eftir aðalfagsviði og starfsvettvangi

	Fjöldi	Heildar laun	Bíl-greiðslur	Dag-peningar	Aðrar greiðslur	Heildar-greiðslur	Staðal-frávik*
Stofur							
Byggingarsvið	50	584	242	226	306	602	221
Véla- og skipasvið	15	532	244	358	**	575	213
Rafmagnssvið	48	584	306	302	247	631	196
Rekstrar- og iðnaðarsvið	3	387	**	**	**	**	**
Annað	5	431	**	**	**	451	67
Alls	121	566	278	287	275	599	207
Aðrir á almennum markaði							
Byggingarsvið	30	669	315	178	135	699	189
Véla- og skipasvið	25	563	309	270	224	600	172
Rafmagnssvið	15	635	468	260	**	672	197
Rekstrar- og iðnaðarsvið	23	554	280	155	309	592	242
Annað	1	**	**	**	**	**	**
Alls	94	616	331	227	245	651	221
Ríki og Reykjavíkurborg							
Byggingarsvið	36	552	342	316	118	114	114
Véla- og skipasvið	8	474	246	**	**	487	139
Rafmagnssvið	10	472	**	170	**	499	103
Rekstrar- og iðnaðarsvið	7	488	225	**	**	502	143
Annað	**	**	**	**	**	**	**
Alls	61	498	312	243	280	529	119
Sveitarfélög og opinber fyrirtæki							
Byggingarsvið	14	485	420	96	**	546	108
Véla- og skipasvið	2	**	**	**	**	**	**
Rafmagnssvið	18	581	367	163	338	627	154
Rekstrar- og iðnaðarsvið	2	**	**	**	**	**	**
Annað	**	**	**	**	**	**	**
Alls	36	532	385	131	273	588	135

* Staðalfrávik heildargreiðslna

Tafla 22. Meðallaunagreiðslur árið 2006 eftir aðalstarfssviði og starfsvettvangi

	Fjöldi	Heildar laun	Bíl- greiðslur	Dag- peningar	Aðrar greiðslur	Heildar- greiðslur	Staðal- frávik*
Stofur							
Stjórnun	14	7521	583	494	155	7635	2873
Ráðgjöf	12	7143	267	323	**	7512	2562
Hönnun	41	5868	200	236	**	6065	2696
Eftirlit	18	7016	377	**	**	7252	2598
Vörubrúun og/eða hugbúnaður	8	4703	353	**	**	4925	3189
Rannsóknir og kennsla	**	**	**	**	**	**	**
Markaðs- og sölustörf	2	**	**	**	**	**	**
Framkvæmdir	4	6837	**	**	**	6996	1664
Annað	2	**	**	**	**	**	**
Alls	101	6370	278	287	275	6598	2715
Aðrir á almennum markaði							
Stjórnun	40	7222	406	186	298	7424	2286
Ráðgjöf	9	5314	378	**	**	5705	1270
Hönnun	7	5928	**	**	**	6032	2540
Eftirlit	7	6126	**	265	**	6465	1999
Vörubrúun og/eða hugbúnaður	1	**	**	**	**	**	**
Rannsóknir og kennsla	**	**	**	**	**	**	**
Markaðs- og sölustörf	6	6641	**	**	**	**	1155
Framkvæmdir	11	6362	244	255	**	6782	1381
Annað	6	5385	**	**	**	5446	1493
Alls	87	6547	336	231	245	6809	2062
Ríki og Reykjavíkurborg							
Stjórnun	20	6397	275	249	**	6684	1372
Ráðgjöf	3	**	**	**	**	**	**
Hönnun	5	5412	**	215	**	5761	1627
Eftirlit	13	5412	349	296	**	5935	1096
Vörubrúun og/eða hugbúnaður	2	**	**	**	**	**	**
Rannsóknir og kennsla	6	5450	**	**	**	5686	1142
Markaðs- og sölustörf	4	5000	**	**	0	5295	1105
Framkvæmdir	4	5000	**	**	0	5295	1105
Annað	3	**	**	**	**	**	**
Alls	56	5748	292	233	317	6099	1300
Sveitarfélög og opinber fyrirtæki							
Stjórnun	15	7201	451	128	308	7690	1804
Ráðgjöf	3	**	**	**	**	**	**
Hönnun	4	5173	265	**	**	5525	637
Eftirlit	5	5473	**	**	**	5771	1195
Vörubrúun og/eða hugbúnaður	**	**	**	**	**	**	**
Rannsóknir og kennsla	**	**	**	**	**	**	**
Markaðs- og sölustörf	1	**	**	**	**	**	**
Framkvæmdir	4	5463	354	**	**	5852	1162
Annað	2	**	**	**	**	**	**
Alls	34	6202	385	131	273	6596	1666

* Staðalfrávik heildargreiðslna

Tafla 23. Meðallaunagreiðslur í september 2007 eftir aðalstarfssviði og starfsvettvangi

	Fjöldi	Heildar laun	Bíl-greiðslur	Dag-peningar	Aðrar greiðslur	Heildar-greiðslur	Staðal-frávik*
Stofur							
Stjórnun	14	742	583	494	155	791	180
Ráðgjöf	15	543	267	323	**	580	194
Hönnun	53	517	200	236	**	551	194
Eftirlit	21	641	377	**	**	665	199
Vörubrúun og/eða hugbúnaður	9	484	353	**	**	506	205
Rannsóknir og kennsla	0	**	**	**	**	**	**
Markaðs- og sölustörf	2	**	**	**	**	**	**
Framkvæmdir	4	640	**	**	**	653	254
Annað	3	**	**	**	**	**	**
Alls	121	566	278	287	275	599	207
Aðrir á almennum markaði							
Stjórnun	43	676	406	186	298	717	209
Ráðgjöf	9	496	378	**	**	508	131
Hönnun	8	556	**	**	**	566	198
Eftirlit	9	495	**	265	**	533	170
Vörubrúun og/eða hugbúnaður	1	**	**	**	**	**	**
Rannsóknir og kennsla	0	**	**	**	**	**	**
Markaðs- og sölustörf	6	595	**	**	**	**	134
Framkvæmdir	11	601	244	255	**	647	209
Annað	6	540	**	**	**	562	155
Alls	93	608	336	231	245	642	203
Ríki og Reykjavíkurborg							
Stjórnun	20	560	275	249	**	591	87
Ráðgjöf	3	**	**	**	**	**	**
Hönnun	5	521	**	215	**	538	163
Eftirlit	14	472	349	296	**	512	124
Vörubrúun og/eða hugbúnaður	2	**	**	**	**	**	**
Rannsóknir og kennsla	7	445	**	**	**	459	122
Markaðs- og sölustörf	5	458	**	**	**	488	82
Framkvæmdir	5	458	**	**	**	488	82
Annað	4	414	**	**	**	433	120
Alls	60	497	292	233	317	526	118
Sveitarfélög og opinber fyrirtæki							
Stjórnun	16	602	451	128	308	679	148
Ráðgjöf	3	**	**	**	**	**	**
Hönnun	4	476	265	**	**	529	36
Eftirlit	6	445	**	**	**	468	31
Vörubrúun og/eða hugbúnaður	0	**	**	**	**	**	**
Rannsóknir og kennsla	0	**	**	**	**	**	**
Markaðs- og sölustörf	1	**	**	**	**	**	**
Framkvæmdir	4	483	354	**	**	522	68
Annað	2	**	**	**	**	**	**
Alls	36	532	385	131	273	588	135

* Staðalfrávik heildargreiðslna